

Sektion Hohe Winde

Schweizer Alpen-Club SAC

Club Alpin Suisse

Club Alpino Svizzero

Club Alpin Svizzer

Clubnachrichten 162-1-2019



ONLINE

TREUHAND AG

DIREKT ZUM ERFOLG

Wirtschaftsprüfung Rechnungswesen
Unternehmensberatung Steuerberatung

4242 Laufen 4153 Reinach 1
Telefon 061 717 81 91 Fax 061 717 81 95
www.onlinetreuhand.ch mail@onlinetreuhand.ch

Mitglied  EXPERT
SUISSE Mitglied TREUHAND | SUISSE

BLOCHOPTIC

Wenn Sie nicht nur Wert auf gutes **Sehen**,
sondern auch auf gutes **Aussehen** legen!

Brillen und Contactlinsen - Individuell wie Sie
mit ganz persönlichem Charakter und Ausdruckskraft!

4226 BREITENBACH | WYDEHOF | INFO@ BLOCHOPTIC.CH

TELEFON 061 781 31 31 | FAX 061 781 31 61

Einladung

Frühjahrsversammlung Freitag, 17. Mai 2019 Kletterhalle Laufen

Simon Felix, referiert über das Thema «Reisen, was muss ich beachten».

Mit Apéro «S het – solange s' het.»

Siehe auch www.sac-hohewinde.ch

Hüttengeschichten

Am 25. Oktober 2018 konnten Reiner Lenk und Yvonne Würth auf persönliche Einladung des Schweizer Alpen-Club SAC, am Vortrag «Hüttenarchitektur in den Alpen» teilnehmen. An diesem Referat wurde auch der «Umbau SAC-Binntalhütte» vorgestellt.

Wir wollen euch diesen Interessanten Vortrag nicht vorenthalten und drucken ihn in einer 3-teiligen Serie ab. Uns gebührt der beste Dank an Reiner Lenk! Heute folgt der erste Teil.

Viel Spass bei der Lektüre!

Inhaltsverzeichnis

Touren und Anlässe	2
Protokoll 37. Generalversammlung des SAC Hohe Winde	6

Tourenberichte:

JO-Tour auf das Wetterhorn 3692 m.ü.M.....	17
SAC Jurawanderung Schön matt.....	19
Seniorenwanderung Grellingen – Pfeffingen – Grellingen.....	21
Silvesterwanderung.....	25
Skitour Ammertenspitz 2'613 m	27
Die SAC-Hütte als Mythos und Tatsache.....	29
Mitgliederbewegung	33
Geburtstage.....	33
Jubilare/Ehrenmitglieder	33
Hüttenwartliste Cabane du Raimeux.....	33
Termine zu den Clubnachrichten	33
Adressverzeichnis	39

Impressum

Schweizer Alpen-Club, Sektion Hohe Winde
Clubnachrichten 163-2-2019

April Mai Juni

Vereinsorgan für die Mitglieder der
SAC-Sektion Hohe Winde: www.sac-hohewinde.ch

Herausgeber: SAC-Sektion Hohe Winde
(siehe Adressen letzte Seite)

Titelbild:

Freude herrscht! Unsere JO auf dem Gipfel
des Wetterhorns (3692 m.ü.M)
am 11. August 2018

Datum	Dauer	Aktivitaet	Leitung	Typ	Gruppe	KA
April						
11.4.	1 Tag	Riehen-Oetlingen	Walter Meyer Maiersackerweg 29 4242 Laufen 061 761 44 84	W	Senioren	A,
12.4.	Abend	Tourenleiter-Treffen	Erwin Lack Sevenweg 2 4450 Sissach 061 971 49 88	Event	Alle	
18.4.	3 Tage	Vorösterliche Skitouren Bivio	Erwin Lack Sevenweg 2 4450 Sissach 061 971 49 88	S	Alle	B,
26.4.	1 Tag	Zu den Osterglocken beim Mont Crosin	Reiner Lenk Hauptstrasse 21A 4148 Pfeffingen 061 751 21 46	BW	Senioren	A,
Mai						
30.5.	4 Tage	Bouldern in Fontainebleau	Christoph Liebi Weidenweg 4 4222 Zwingen 061 7615089	K	JO	
31.5.	1 Tag	Fille de mai	Marcel Metzger Hinterfeldstrasse 90 4242 Laufen 061 761 17 10	W	Senioren	A,
31.5.	1 Tag	Seilausbildung für Alpinisten	Lisa Häner Vorenbrunnenweg 10 4208 Nunningen SO 079 785 07 03	Kurs	Alle	
Juni						
1.6.	2 Tage	Grundausbildung Hochtouren	Lisa Häner Vorenbrunnenweg 10 4208 Nunningen SO 079 785 07 03	Kurs	Alle	A,
10.6.	1 Tag	Training:Berg-Klettertour Mythen (1899)	Erwin Lack Sevenweg 2 4450 Sissach 061 971 49 88	KA	Aktive	B,
14.6.	1 Tag	Ramiswil-Matzendorf	Josef Marquis Rittenbergweg 11 4223 Blauen 061 761 30 82	W	Senioren	A,
15.6.	1 Tag	Klettern im Kandertal	Michael Konrad Strengfeldweg 27 4222 Zwingen BL	JO	JO	A,

Route / Detail / Anmeldeschluss

Eglisee-Riehen-Unter Tüllingen-Daur-Hütte-Oetlingen (ME) durch Rebberg (hoffentlich mit Rebbergtulpen) bis Riehen Beyeler-Museum Laufen ab 08:24 Billette selbst lösen.

Anmeldeschluss 7.4.2019.

Alle aktiven TL unserer Sektion, die mindestens einen Anlass geleitet haben, sind zu diesem Event herzlich eingeladen. Ebenso die neuen TL und die abtretenden TL. Persönliche Einladung folgt.

Anmeldeschluss .

Verschiedene attraktive Ziele stehen zur Auswahl: Roccabella (2730), Piz Surparé (3078), Piz Scalotta (2992), Piz Lunghin (2780), Piz Campalung (2826), Piz Turba (3018). Auswahl nach Schnee und Wetter.

Anmeldeschluss 6.4.2019.

Achtung: Diese Wanderung findet an einem Freitag statt! Einfache Wanderung, Aufstieg 370 m, Abstieg 510 m, 14 km, 4 Stunden. Mittagessen im Restaurant. Reise mit Kollektivbillett ab Laufen

Anmeldeschluss 18.4.2019.

Wir werden für 4 Tage nach Fontainbleau fahren und dort bouldern, wo wir wollen. Es gibt genügend Auswahl, um uns auszutoben. Es ist für jeden -von einfach bis schwer- etwas dabei.

Anmeldeschluss 15.5.2019.

Pleigne-Fille de mai-Lucelle (ME), 6½ km, 100 m Auf-, 300 m Abstieg; 2 Std.; Lucelle-Neumühle, 7½ km, 50 m Auf-, 150 m Abstieg, 2¼ Std.; Laufen ab 08.03, Delémont ab 08:43 (Billett selber lösen)

Anmeldeschluss 27.5.2019.

Lernen von Seilknoten, Bilden von Seilschaften für Gletscher und kombinierte Hochtouren. Seilverkürzung, Pickeltragarten, Handschlaufe und Stehshlinge benutzen, ev. Montieren von Steigeisen. Beginn 19.00, Kursende ca. 21.00 Uhr

Anmeldeschluss 27.5.2019.

Grundkurs zur Eis- und Hochtourenausbildung im Gebiet der Sustlihütte (2257) mit Kari Stadler, Bergführer und Hüttenwart. Am Sonntag unternehmen wir eine Anwendungstour. Die Angemeldeten erhalten detaillierte Angaben.

Anmeldeschluss 24.5.2019.

Klettern Grosser Mythen (1899) durch die W-Wand (Wyss Wändli) -Mythenmatt -Rot Grätli -Gipfel. Die Tour ist eine kombinierte Bergtour mit Klettereinlagen. Rot Grätli: T5. Abstieg über die Holzegg auf Wanderpfad. Aufstieg 5 h, Abstieg 2h. Schöne Tiefblicke

Anmeldeschluss 7.6.2019.

Ramiswil-Bremgarten (steiler Aufstieg)-Laupersdörfer Stierenberg-Obere Wengi (ME) - Matzendorf. Total 3h 45 Min. + 570 -670m. Billett selbst besorgen (ab Passwang ausserhalb TNW). Bus Laufen ab 08:04 Zwingen ab 08:04

Anmeldeschluss 10.6.2019.

Wir machen einen Tagesausflug ins wunderschöne Kandertal. Dort erwarten uns viele griffige Mehrseilrouten in unterschiedlichen Schwierigkeitsgraden.

Anmeldeschluss 9.6.2019.

Datum	Dauer	Aktivitaet	Leitung	Typ	Gruppe	KA
23.6.	2 Tage	Falknis (2562)	Erwin Lack Sevenweg 2 4450 Sissach 061 971 49 88	BW	Aktive,Senioren	A,
27.6.	1 Tag	Läufelfingen - Läufelfingen	Monika Müller Drosselweg 21 4147 Aesch BL 061 751 59 70	W	Senioren	A,
29.6.	2 Tage	Steghorn und Rote Totz	Paul Stöckli 16, rue du moulin 68480 Wolschwiller +33 389 07 31 64	H	JO	A,
29.6.	2 Tage	Besuch Saoseohütte im Val da Camp	Bernadette Ackermann Büelen 1 6244 Nebikon 079 281 37 13	BW	Aktive	A,
Juli						
4.7.	1 Tag	Ibach-Sigbach-Aubach	Dieter Iselin Weiherstrasse 275 4232 Fehren 061 791 04 38	W	Senioren	A,
6.7.	2 Tage	Gross Spannort (3198)	Erwin Lack Sevenweg 2 4450 Sissach 061 971 49 88	H	Alle	A,
9.7.	5 Tage	Bergwanderungen im Val Müstair 2019	Reiner Lenk Hauptstrasse 21A 4148 Pfeffingen 061 751 21 46	BW	Aktive,Senioren	A,
12.7.	2 Tage	Pointes de Mourti (3564)/Pt. de Bricola	Erwin Lack Sevenweg 2 4450 Sissach 061 971 49 88	H	Aktive,JO	B,
13.7.	3 Tage	4000er Zermatt	Céline Steiner Reuslistrasse 43f 4450 Sissach	JO	JO	C,
18.7.	1 Tag	Rosenlauischlucht	Josef Marquis Rittenbergweg 11 4223 Blauen 061 761 30 82	BW	Senioren	A,
20.7.	2 Tage	Monte Leone 3553m + Wasenhorn 3246m	Samuel Welschen Oberwilerstrasse 36 4054 Basel BS 079 787 15 65	H	Aktive	B,

Route / Detail / Anmeldeschluss

So: Maienfeld (503) - Enderlinhütte (1498) Halbpension. T2 / 3-4 h Mo: Von der Hütte über den Enderlinweg auf den Falknis. T4 / 3 h. Abstieg über Fläscher Tal Radaufis zur Bergstation der Älplibahn (1801). T2 / 2 h. Abfahrt nach Malans und Heimreise.

Anmeldeschluss 15.6.2019.

Läufelfingen - Hauenstein - Wisen (ME) - Läufelfingen vormittags auf 392 m ab 265 m 2 1/4 Std. nachmittags auf 84 m ab 232 m 1 Std. Laufen ab 7.56, Sissach ab 8.59, Läufelfinn an 9.10

Anmeldeschluss 24.6.2019.

Von der Station Sunnbüel zur Lämmerenhütte.HP. Dann zum Steghorn und Rote Trotz und weiter über den Wanderweg zum Berggasthaus Schwarenbach und zur Station Sunnbüel.

Anmeldeschluss 16.6.2019.

Wunderschöne Bahnfahrt ins Engadin - Landwasserviadukt - Kreisviadukt!! Wanderung: Sfazù 1622m nach Lagh da Saoseo 2028m - gesamte Wanderzeit 4.5 Std. Siehe Beschreibung auf pds

Anmeldeschluss 21.6.2019.

Zullwil-Ibach-Nunningerhöhe-Sigbachfälle (St Fridli)-Aemmenegg-Stierenberg (ME)-Aubach entlang- Bretzwil. Vorm. ca 3h +630m -270m/ Nachm. 1h +38m -360m. Für weniger Berggängige kann Sigbachfall umgangen werden 2h30. Laufen ab 08:04 Bus 111 bis Zullwil

Anmeldeschluss 1.7.2019.

Von Engelberg in 3 h zur Spannorthütte (1956). HP. In 1,5 h zur Schlossbergglücke (2627), dann über den Glatfirn fast beim Spannortjoch auf eine Felsterrasse. Von da auf lockeren Felsen oder Schnee über den S-Grat auf den Gipfel. Abstieg gleiche Route.

Anmeldeschluss 27.6.2019.

Allen Angemeldeten werden rechtzeitig ausführliche Informationen zu den Wanderungen im Nationalpark und im Val Müstair zugestellt (oder im Anhang als PDF).

Anmeldeschluss 14.6.2019.

Start: Staumauer Lac de Moiry. In 2.5 h zur Cabane de Moiry. In 3 h auf die Pointes de Mourti (NE-Grat) (WS). Abstieg auf den Glacier de Moiry (3300) und erneuter Anstieg zum Col der Bricola und über den SE-Grat auf die Pointe de Bricola (3658), L, 2.5 h.

Anmeldeschluss 4.7.2019.

4000er Luft schnuppern? Bergsteigerische Herausforderung? Fantastische Aussicht? Während drei Tagen werden wir in der Region Zermatt versuchen, zwei 4000er zu besteigen.

Anmeldeschluss 28.6.2019.

Meiringen- Seilbahn zu Wasserfall- Reichenbachfall- Zwirgi- mit Post zu Rosenlaui (ME) durch Rosenlausechlucht, ca 3 Std,+ 570m - 200m, mit Post zurück nach Meiringen. Laufen ab 06:24 Basel ab 07:17 jeder besorgt selbst eine SBB-Tageskarte (Gemeinde).

Anmeldeschluss 15.7.2019.

Sa: Anreise, Zustieg Monte Leone-Hütte, nachmittags erklimmen wir das Wasenhorn über den SW-Grat, Übernachtung Hütte mit HP:So: Via Breithornpass und Alpjergletscher erreichen wir den S-Grat. Diesem folgen wir bis auf den Gipfel. Abstieg zum Simplon Pass

Anmeldeschluss 6.7.2019.

Protokoll 37. Generalversammlung des SAC Hohe Winde vom 25. Januar 2019

Datum: 25. Januar 2019
Teilnehmer: 106 Mitglieder
Erstellt: Silvana Mazzoni

Traktanden:

- 1. Begrüssung
- 2. Wahl der Stimmenzähler
- 3. Protokoll der 36. Generalversammlung vom 26. Januar 2018
- 4. Jahresberichte
- 5. Kassa- und Revisorenbericht 2018
- 6. Entlastung des Vorstandes
- 7. Mutationen
- 8. SAC Jugend
- 9. Ehrungen
- 10. Budget 2019
- 11. Mitgliederbeitrag 2020
- 12. Touren- und Veranstaltungsprogramm
- 13. Wahlen (Gesamterneuerungswahlen)
- 14. Anträge an die Generalversammlung/ Statutenänderung
- 15. Verschiedenes

1. Begrüssung

Kurt Häner eröffnet die 37. Generalversammlung und begrüsst alle Anwesenden herzlich.

Da Frau Evelyne Neeser, Leiterin der Küche abwesend ist dankt der Präsident dem Küchenteam mit einem Zustupf in die Kasse und die Versammlung bekräftigt dies mit einem Applaus.

Die GV gedenkt den verstorbenen Kameradinnen und Kameraden:

- Peter Doppler, 9 Jahre SAC
- Hans Scheidegger, 62 Jahre SAC
- Elmar Schreiber, 57 Jahre SAC
- Hildegard Wasescha, 5 Jahre SAC
- Willi Hueber, 35 Jahre SAC
- Heiri Ming, 26 Jahre SAC

Peter Doppler ist am 30. Januar 2018 im 79. Lebensjahr verstorben. Er war 9 Jahre Mitglied des SAC.





Die «Silberdichtle» gehören mittlerweile einfach zur GV

Anfang März 2018 verstarb Hans Scheidegger im 91. Lebensjahr. Er war 62 Jahre Mitglied des SAC.

Elmar Schreiber verstarb am 5. April 2018 im Alter von 84 Jahren. Er war 57 Jahre Mitglied des SAC.

Am 3. August 2018 ist unser Vorstandsmitglied Hildegard Wasescha auf einer privaten Bergtour im Abstieg vom Piz Terri tödlich verunfallt. Ein Verlust, der uns sehr getroffen hat. Die Verabschiedung erfolgte bereits als Nachruf in den Clubnachrichten und in der Sektionsversammlung vom 7. September 2018. Sie war 5 Jahre Mitglied im SAC.

Willy Hueber verstarb am 7. September 2018 einen Monat vor seinem 81. Geburtstag. Er war 35 Jahre Mitglied im SAC.

Heiri Ming trat 1992 in den SAC Hohe Winde ein. Er verstarb am 17. Dezember 2018 kurz nach seinem 58. Geburtstag nach längerer Krankheit. Die Nachricht über seinen Tod hat uns alle sehr getroffen. Heiri Ming

war über viele Jahre ein starker Unterstützer unserer Sektion. Er hatte 11 Jahre im Vorstand als Ressortleiter «Anlässe» gearbeitet und dabei ein paar wichtige Ereignisse unserer Sektion begleitet. Um neben den Sektions- und Generalversammlungen nur einige zu nennen: 2002 Jubiläum 20 Jahre Hohe Winde als OK-Chef, 2008 Eröffnung der Kletterhalle als OK-Mitglied, 2010 Bergseebeizli am Jodlerfest als OK-Chef. Daneben hat er verschiedene weitere Ämter wahrgenommen, wie z.B. Mitglied der Tourenkommission über 10 Jahre, Mitglied der Betriebskommission der Kletterhalle über 7 Jahre und war über 16 Jahre aktiver Tourenleiter. Wir hatten Heiri Ming sowohl im Vorstand, in seinen verschiedenen Ämtern, als auch auf verschiedenen Touren als motivierten und engagierten Kamerad kennengelernt. Seine offene und unkomplizierte Art haben wir immer sehr geschätzt und er wird weiterhin ein Vorbild sein.

Die Mitglieder stehen im Gedenken an die Verstorbenen auf.



Bruno Hügli AG

Bauspenglerei

Blitzschutz

Flachdachabdichtungen

Tel. 061 781 19 70
4226 Breitenbach

info@huegli-ag.ch
4225 Brislach

JEKERO

BÄCKEREI SHOP BISTRO
4208 NUNNINGEN TEL. 061 791 14 30
FAX 061 791 14 31

BÄCKEREI & SHOP
4227 BÜSSERACH TEL. 061 781 13 09
FAX 061 781 38 65



JBB Borer Getränke AG
4204 Himmelried
Telefon 061 741 13 87

HAUSLIEFERDIENST

Rampenverkauf

Biere – Weine – Mineralwasser – Säfte
Spirituosen – Festmobiliar



Der Präsident begrüsst die Silberdistel und freut sich sehr, dass diese Quintett wieder spielt.

Kurt Häner verdankt diesen schwungvollen Start. Den Damen wird ein Blumenstrauss überreicht und den Herren Wein.

Es sind keine Änderungsanträge für die Traktandenliste eingegangen.

Es wurde festgestellt, dass es weniger Teilnehmer an den Sektionsversammlungen hat. Es sind immer nur ca. 35 Mitglieder anwesend. Kurt Häner verteilt einen Fragebogen, mit welchem er versucht herauszufinden, wie die Sektionsversammlung interessanter gestaltet werden kann.

Er begrüsst die anwesenden Ehrenmitglieder Paul Aeschi, Marcel Mischler und Reiner Lenk. Er begrüsst die Gäste von der Sektion Angenstein Gilbert Mürger und Christian Jutzi, der Sektion BL Niggi Isenegger und der Sektion Delémont Marcel Hug.

Peter Leupin der Sektion Basel sowie Renée Studer der Sektion Raimeux haben sich entschuldigt.

Kurt Häner liest die entschuldigten Mitglieder vor.

2. Wahl der Stimmzähler

Die vorgeschlagenen Stimmzähler: Leo, Christoph Schmidlin und Lisa Häner werden mit Applaus bestätigt.

Die Traktanden der diesjährigen GV wurden zusammen mit der Einladung zugestellt. Es wurde kein Antrag zur Änderung der Traktandenliste gestellt.

3. Protokoll der 36. Generalversammlung vom 26. Januar 2018

Das Protokoll, welches in den Clubnachrichten veröffentlicht wurde, wird ohne Gegenstimme gutgeheissen.

4. Jahresberichte

Die Jahresberichte wurden in den Clubnachrichten 1-2019 veröffentlicht. Diese werden mit kräftigem Applaus verdankt.

Kurt Häner dankt den Tourenchefs, dem Seniorenchef, der JO-Chefin und dem Präsidenten der Kletterhallenkommission für die grossartige Arbeit.



Unser Preesi mit den zwei anwesenden Jubilaren Claudia Schmidlin und Marcel Mischler

Bei dieser Gelegenheit spricht Kurt Häner auch einen grossen Dank für die geleistete Arbeit seinen Vorstandkolleginnen und -kollegen aus, welche jedes Jahr exzellente Arbeit leisten.

5. Kassa und Revisorenbericht 2018

• Sektion

Erich Müller präsentiert die Rechnung 2018 für die Sektion. Die Sektion schliesst mit einem Gewinn von CHF 669.75 ab, budgetiert waren jedoch CHF 3'900.

Erich Müller erinnert, dass die Einnahmen lediglich aus den Mitgliederbeiträgen und den Swisslosen Baselland generiert werden.

• Kletterhalle

Erich Müller präsentiert die Rechnung 2018 für die Kletterhalle. Die Kletterhalle schliesst mit einem Gewinn von CHF 10'971.08 ab.

6. Entlastung des Vorstandes

Hans Tschäni und Michelle Chavanne haben die Jahresrechnung der Sektion und Kletterhalle geprüft. Die Vermögensrechnung und

die ausgewiesenen Einnahmen und Ausgaben stimmen überein. Die Buchhaltung wurde ordnungsgemäss geführt. Sie empfehlen der GV die Jahresrechnungen zu genehmigen.

Die GV nimmt die Jahresrechnungen einstimmig an.

Kurt Häner zeigt die Entwicklung der Hypothek der Kletterhalle. Im Jahr 2008 betrug die Hypothek CHF 296'800 und das Darlehen CHF 65'000. Per Januar 2019 ist die Hypothek noch mit CHF 100'000 belastet und das Darlehen beträgt CHF 15'000. Wir konnten Abschreibungen tätigen und so das Eintrittssystem finanzieren.

Wie wir den Zahlen entnehmen können entwickelt sich die Kletterhalle weiterhin sehr gut. Nachdem im Herbst 2017 das neue Eintrittssystem in Betrieb genommen wurde entwickeln sich die Einnahmen wieder besser als in den vergangenen Jahren. Interessant ist die Beobachtung, dass sich das Verhältnis zwischen Einzeleintritte und Abonnementen zu Gunsten der Abonne-

mente verschoben hat. Wir gehen davon aus, dass dies unmittelbar mit dem neuen Eintrittssystem zu tun hat, da bisher wohl ein Einzeleintritt genügte, um mehrere Leute hinein zulassen, nun aber ein Abonnement (zB10er Karte) die bessere Option darstellt.

7. Mutationen

Im Jahr 2018 wurden vier Mitglieder unserer Sektion 22 Jahre alt und traten somit von der JO zu den Aktiven über. Es sind dies: Salomé Stöckli, Benjamin Kübler, Luca Bronca und Pauline Meier.

Die Aktiven begrüßen die vier neuen Mitglieder mit einem herzlichen Applaus.

Britta Jermann liest die Neuaufnahmen vor. Es sind dies: Henrik Haerten und Christine Schlegel.

Henrik Haerden stellt sich vor und lässt uns wissen, dass sein Vater ihm die Mitgliedschaft zum Geburtstag geschenkt hat.

Christine Schlegel stellt sich vor: Sie kommt aus Norddeutschland und freut sich auf Touren mit unserer Sektion.

Folgende Neueintritte sind zu verzeichnen: Hanna Jermann, Melanie Stebler, Marcel Jungo, Felix Hinderling und Sandra Schaad

Folgende Austritte sind zu verzeichnen: Michael Klopfenstein, Christian Steiner, Arthur Chalard und Sonja Jann Kapp

Britta Jermann zeigt eine Folie mit den Mutationen. Der Mitgliederbestand per 25. Januar 2019 beträgt 561 Mitglieder.

8. SAC Jugend

Céline Steiner begrüsst die neuen JO-Mitglieder herzlich. Leider können jedes Jahr nur wenige aufgenommen werden, welche jedoch alle sehr motiviert sind. Es wird mit einem Film ein Rückblick des JO-Jahres gezeigt.

Die JO konnte wieder massiv aufgebaut werden. Auch einen herzlichen Dank an Ivan Saner und Céline Steiner für die geleistete Arbeit. Der Präsident dankt dem ganzen Leiterteam und die GV bekräftigt dies mit einem Applaus.

Es besteht eine Warteliste für die JO, da wir zu wenig Platz in der Halle haben und zu



wenige Leiter zur Verfügung stehen. Es gibt zwei Mitglieder, die immer wieder unterstützend helfen, sei es bei der JO oder an Sektionsversammlungen. Dies sind Vanessa Kübler und Vivien Bloch. Kurt Häner dankt diesen Mitgliedern für ihr Engagement mit einem Blumenstrauss.

9. Ehrungen / Verdankungen

Walter Meyer ist mit 23 Jahren in den SAC Delémont eingetreten und somit seit 55 Jahren Mitglied des SAC. Als Mitarbeiter der Aluminium Laufenden kannte er etliche SAC-Mitglieder, die ihn für den SAC motivierten. In jungen Jahren nahm er an der Hochtour auf den «Gran Paradiso» teil und war dabei das erste mal auf einem 4000er. Auch machte er 2 oder 3 Skitouren mit. Nach der Heirat hat er das SAC Leben etwas reduziert, nahm gelegentlich aber an Wanderungen teil. Zwar gehörte er 1982 nicht zu den Gründungsmitgliedern, jedoch war er von Anfang an Revisor der Sektion, bis er infolge der Wahl in den Vorstand im Januar 2006 das Amt aufgeben «musste». Als Seniorenchef von 2006–2017 hat er mit den Senioren eine Sektionsversammlung und zweimal den Tourenausklang organisiert. Zudem hat er während diesen 12 Jahren immer dafür gesorgt, dass auch die Seniorinnen und Senioren tolle Touren und Ausflüge mit immer sehr guter Besetzung durchgeführt haben.

Walter Meyer wird von der GV mit einem Applaus als Ehrenmitglied bestätigt.

Folgende offizielle Ehrungen werden bekannt gegeben:

- 50 Jahre – Urs Hänggi und Heidi Zingg. (entschuldigt)
- 40 Jahre – Marcel Mischler (anwesend)
- 25 Jahre – Christa Hueber Imhof und Konrad Kottmann. (entschuldigt).
- 25 Jahre – Kristian Fabri (nicht anwesend), Claudia Schmidlin (anwesend)

Bei einem Glas Wein werden die anwesenden Jubilare geehrt. Dies wird von der Silberdistel musikalisch umrahmt.

10. Budget 2019

Erich Müller beginnt mit dem Sektionsbudget und erläutert dieses im Detail. Ein Ertragsüberschuss von ca. CHF 4'750 wird budgetiert.

Erich Müller liest das Budget der Kletterhalle vor. Ein Ertragsüberschuss von ca. CHF 9'023. wird budgetiert.

Die Mitglieder bewilligen die beiden Budgets ohne Enthaltungen oder Gegenstimmen.

11. Mitgliederbeitrag 2020

Der jährlichen Mitgliederbeiträge für Familien CHF 185.–, Einzelmitglied CHF 125.– und Jugend CHF 55.– sollen unverändert bleiben.

Die Mitglieder bewilligen die Mitgliederbeiträge 2020 ohne Enthaltungen oder Gegenstimmen.

12. Touren-/Veranstaltungsprogramm

Es folgt eine Präsentation des Tourenprogrammes 2019 durch Erwin Lack. Erwin Lack macht darauf aufmerksam, dass nicht alle Touren am Samstag und Sonntag sind, sondern manchmal auch Freitag/Samstag oder Sonntag/Montag durchgeführt werden. Nächstes Jahr wird auf dem Tourenprogramm der Wochentag vor dem Datum stehen, um Verwechslungen vorzubeugen.

Er bedauert sehr, dass wir keine Hochtourenwoche anbieten können. Erwin Lack dankt allen Tourenleiter für Ihre Führungen durch die Bergwelt.



Die neue Clubsekretärin Silvana Mazzoni

Dieter Iselin informiert über die Wanderungen der Senioren, welche mehrheitlich an einem Donnerstag durchgeführt werden. Einige wenige Touren werden am Freitag stattfinden. Es stehen noch 3 Events auf dem Programm: Papiermühle in Basel, elektronische Schnitzeljagd durch Basel und Rega Basis in Basel. Er dankt allen Wanderleitern für die Durchführungen.

Das Programm wird einstimmig verabschiedet und mit grossem Applaus gutgeheissen.

13. Wahlen / Gesamterneuerungswahlen

Die Wahlen werden wie in jedem zweiten Jahr als Gesamterneuerungswahlen durchgeführt. In einem ersten Schritt stellt Kurt Häner den Wechsel im Vorstand vor. Danach führt Paul Aeschi durch die Wahl des Gesamtvorstandes und die restlichen Wahlen.

Kurt Häner informiert, dass Silvana Mazzoni neu das Sekretariat übernimmt.

Paul Aeschi führt durch die Wahlen.

Die GV bestätigt den Gesamtvorstand in der neuen Zusammensetzung.

Die Betriebskommission wird von der GV einstimmig angenommen.


Dieter Iselin wurde als neues Tourenkommissionsmitglied gewählt. Die Tourenkommission wird von der GV einstimmig angenommen.

Die Hüttenkommission und die Rechnungsprüfungskommission werden von der GV einstimmig angenommen.

Der Kulturbeauftragter, der J+S Coach, das Archiv sowie die Inserate Aquisition werden einstimmig angenommen.

Kurt Häner informiert über die IG Interessengemeinschaft Klettern. Man will Kletterrouten schliessen wegen der Fauna und Flora, Gräser und Tiere. Die IG beschäftigt sich damit, unsere Interessen zu vertreten. Diese Stelle ist leider immer noch vakant.

PECHT
M A L E R



Malerarbeiten
Fassaden
Renovationen
Umbauten
Verputze

Rolf Pecht 4242 Laufen 079 626 49 61

Storen
Sonnenschirme
Insektenschutz
Fensterläden
Terrassendächer
Whirlpools

Industriestrasse 4
4227 Büsserach
Telefon 061 783 10 80
www.slack.ch

Quality &
Design

Lack
Stefan 

14. Anträge an die Generalversammlung

Kurt Häner informiert, dass keine Anträge eingegangen sind.

15. Verschiedenes

Kurt Häner erinnert die Anwesenden daran, den Fragebogen auszufüllen, welche dann vom Vorstand eingesammelt wird.

Die Clubnachrichten von anderen Sektionen liegen auf.

Die Frühlingssektionsversammlung findet am 17. Mai 2019 statt.

Markus Hug vom SAC Delémont informiert über die neue Binntalhütte. Er ist seit 8 Jahre Präsident. Die Hütte wurde im Jahr 1970 ge-

kauft und im Jahr 1979 umgebaut. Der Umbau kostete CHF 2.35 Mio. Vom Swisslos hat der SAC Delémont CHF 360'000 erhalten. Es besteht keine Hypothek auf den CHF 2.35 Mio. sondern sie haben ein Darlehen vom Kanton Wallis. Spendengelder durften sie CHF 260'000 verzeichnen. Seit anfangs Jahr haben Sie eine Messstation der FLS. Er macht darauf aufmerksam, dass es wichtig ist, dass in der Binntalhütte auch deutsch gesprochen wird.

Erich Müller dankt dem Präsidenten Kurt Häner und Daniel Weber für den grossen Einsatz und die wertvolle Arbeit, welche sie leisten.

*Laufen, den 15. Februar 2019
Für das Protokoll, Silvana Mazzoni*

HUBER

INSTRUMENTE



DRUCK messen ganz einfach

BERATUNG ENTWICKLUNG PRODUKTION KALIBRATION



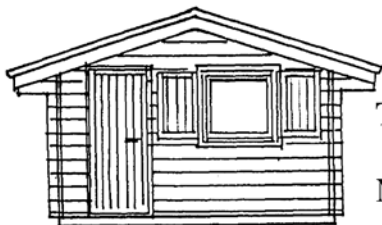
HUBER INSTRUMENTE AG Grellingerstrasse 23 CH-4208 Nunningen

www.huber-instrumente.com

Schmidlin-Holzbau

Holzarbeiten aller Art

Schützenweg 20 4246 Wahlen



Tel. 061 761 23 02

Natel 079 214 52 20



www.schmidlin-holzbau.ch

Wir machen nicht alles, doch fragen Sie einfach nach.

JO-Tour auf das Wetterhorn 3692 m.ü.M.

11. August 2018

Am Samstag 11. August machte sich eine Gruppe motivierter Bergsteiger auf den Weg zur Glecksteinhütte. Nach einem gemütlichen Aufstieg, durch die schöne Gegend, gönnten wir uns auf der Terrasse eine Rösti / Suppe. Nach der Touren Besprechung gab es schon bald ein feines Z'nacht.

Am Sonntagmorgen um 03.20 Uhr klingelte der Wecker. Nach der ersten Stärkung machten sich vier Zweierseilschaften auf den Weg Richtung Willsgrätli. Der Aufstieg verging wie im Flug. Nach abwechslungsreichen

1400 Hm erreichten wir nach 5 h und 20 min den Gipfel. Nach den obligaten Fotos machten wir uns sogleich wieder auf den Abstieg. Vor dem Willsgrätli gab es eine kleine Stärkung. Nach einer gefühlten Ewigkeit haben wir dann doch noch die Hütte erreicht. Hier trafen wir auf den Rest der Gruppe. 4 kamen nur mit bis zur Hütte. Gemeinsam nahmen wir auch noch der Rest des Weges Richtung Grindelwald in Angriff. Nach 15 h laufen sind alle unfallfrei, glücklich und stolz in Rest. Wetterhorn angekommen. Ich gratuliere allen Gipfelstürmer zu Ihrer Leistung.

Vanessa





**wo es einfach
um sie geht.**

wir sind einfach bank.

valiant

SAC Jurawanderung Schön matt

Donnerstag, 4. Oktober 2018

Klein, aber fein. So würde ich die Wanderung mit nur elf Teilnehmerinnen und Teilnehmern bei schönem frühherbstlichem Wetter bezeichnen, wobei zu erwähnen ist, dass sich der Nebel fast bis um die Mittagszeit hartnäckig festhielt. Monika Müller erwartete die Wandergruppe am Bahnhof Aesch.

Von da ging es südwärts auf nicht offiziellem Wanderweg in die Schlucht des Lolibachs, einem markierten Naturschutzgebiet des Kantons Solothurn. Die wildromantische Schlucht präsentierte sich mit vielen Pfützen, Wasserläufen und liegenbelassenem Holz. So mussten wir mehrmals Baumstämme über- oder unterqueren, je nach Länge der Beine oder der persönlichen Geschicklichkeit. Am Ende der Schlucht, beim „Stützli“ ging es dann, wie das Wort schon sagt, ein bisschen steiler aufwärts in das Gebiet des Dorneckberg. Beim Durchwandern des Waldes passierten wir die beiden Staatsstrassen Dornach-Hochwald und Dornach-Gempen. Unterhalb der Schartenfluh, bei einem Bänkelein mit Aussicht gen Norden, gab es den obligaten Apéro. Leider war es nichts mit der Aussicht, der Nebel war am Aufsteigen und versperrte uns die Sicht. Laut Monikas Erklärungen sollten wir den Schartenhof, die Ruine Dorneck und freie Sicht über Dornach und Reinach haben. Der Apéro schmeckte trotzdem und wurde dem Spender, Hansruedi Burri bestens verdankt.

Zügig weiter ging's dem Wegweiser „Restaurant Schön matt“ nach durch den Schartenwald zu dem Weiler Stollenhäuser. Der Ort ist berühmt wegen seiner Kirschenplantagen. Zu Hunderten stehen die Bäume in Reih und Glied auf der Hochebene, der Jahreszeit entsprechend für Nascher leider schon abgeerntet. Unmittelbar nach den Höfen fanden wir bei einem Einfamilienhaus ein Schild mit dem sinnigen Spruch: Der Herrgott sieht



alles, unser Nachbar aber sieht mehr. Ich denke, dass jeder Leser diese Weisheit ein wenig unterschreiben könnte, wobei ich nicht den Teufel an die Wand malen möchte. Nach ca. 2 ¼ Stunden Wanderung war das Mittagsziel erreicht, der Gasthof Schön matt. Bei Speis und Trank liessen wir es uns gemütlich sein. Die regen Diskussionen kreisten wegen des Sinnspruchs wieder um die lieben Nachbarn. Da gab es Geschichten zu hören, jeder wusste ein Münsterchen aus seinem Umfeld zu erzählen!

Den Rückmarsch traten wir nur noch zu Neunt an, Philipp und Paula entschieden sich, direkt nach Süden in ihre Heimat gen St. Pantaleon zu marschieren. Auf dem Weg zur Ermitage hielten wir nochmals an, um nun endlich die Sicht zu geniessen, auf Schloss Birseck, über Arlesheim, Reinach bis zum Schloss Landskron. Dass Ferienzeit herrschte, merkte man am Volk in der Ermitage, ob in seliger Zweisamkeit, im Familienverband, mit und ohne Kinderwagen. Auch der zu trockene Sommer zeigte sich, waren die Teiche doch fast zwei Meter unter dem normalen Wasserstand. Doch die vielen Karpfen zeigten sich unbeeindruckt und schwammen trotzdem ihre Bahnen, immer auf der Lauer auf Futter von den Touristen. Für das letzte Stück zum Bahnhof Dornach stiegen wir dann noch ins Trämml. Herzlichen Dank an Monika, für die feine Tour am Nordhang des Dorneckberg.

Fredy Zürcher



Vermietung – Service – Verkauf

- Baukrane
- Hallen- und Industriekrane (diverse Marken)
- LKW-Spezialtransporte
- LKW-Ladekrane mit Personenkorb
- Ladekrane-Aufbauten für LKW (EFFER-Service-Stützpunkt)
- Arbeitsbühnen (diverse Modelle, Selbstfahrer und Telehändler)
- Glassauganlage
- Baustelleneinrichtungen
- Hydraulik-Service
- Anschlagmittelprüfungen



Seniorenwanderung Grellingen-Pfeffingen- Grellingen

Donnerstag, 15. November 2018

Wanderleiter Reiner Lenk, Pfeffingen

Um 9.20 Uhr trafen sich 21 der 27 angemeldeten Personen in Grellingen beim Bahnhof, wo wir von Wanderleiter Reiner Lenk begrüsst wurden. Er führte uns in Richtung Chessiloch/Zwingen obwohl wir ja eigentlich in andere Richtung wollten. Doch schon bei der zweiten Brücke ging es über die Birs und dann beim Schulhaus vorbei steil hoch Richtung Nenzlingenweid. Dort erklärte uns Reiner dass der Namen Gobewald (direkt oberhalb von uns beim Schützenhaus), oder auch Gobenmatt wie es im Baselbiet noch einige Flecken gibt.

«Der Gobenwald ist mit seiner jahrhundertealten Parzellierung eine besondere Kostbarkeit. Früher wurden „Gooben“ aus dem Gemeindewald ausgerodet und als ergänzendes Ackerland in Notzeiten an Gemeindeangehörige zins- und zehntpflichtig „vergab“. Die Parzellen verliefen parallel zum Hang und wurden so gepflegt.»

Der Ertrag aus dem steinigen Boden war gering. Zudem wurden die Parzellen durch Erbteilung immer kleiner, so dass nur noch „Hosenträgerparzellen“ von 1 bis 2 Meter Breite übrig blieben. Entsprechend wurden die Parzellen nicht mehr bewirtschaftet und der Wiederbewaldung überlassen.»

Nach diesen Erklärungen ging es weiter Richtung Glögglifels. Das Glöggli diente ja zu Zeiten der Burg Pfeffingen als Anmeldung bei der Burg.

«Auf diesem Weg konnte der Zoll an der Birs umgangen werden. Deshalb waren die beiden Durchgänge durch Tore abgeschlossen, die seitlich in den aus dem Felsen gehauenen Nuten verankert waren. Um Durchgang zu erhalten musste die am Felsen angebrachte Glocke betätigt werden, womit der Wächter herbeigerufen werden konnte. Die Glocke soll dem Fels den Namen gegeben haben.»



Dieses Glöggli ist natürlich nicht mehr das ursprüngliche, immer wieder müssen dort neue Glöggli montiert werden, auch unser Wanderleiter hat schon mal eines montiert. Links an der Burg ging es dann mit einer wunderbaren Aussicht über Basel (das Elsass und der Schwarzwald lagen im Nebel) vorbei nach Pfeffingen hinunter. Allerdings hatte der Wanderleiter noch etwas Zeit, sodass er bei den ersten Häusern wieder nach rechts abog und uns Richtung Burg Pfeffingen führte. In den hinteren Reihen hörte ich bereits ein Murren: Wenn der wüsste welchen Hunger ich habe, würde er direkt die Beiz ansteuern.

Aber wir kamen dann doch noch im Restaurant an, wo uns neben einigen Zuzüglern unterwegs die restlichen Teilnehmer erwarteten, sodass wir zum Mittagessen vollzählig waren. Zum Empfang offerierte uns der Wanderleiter den Apéro, der gut genutzt wurde. Bei einem wunderbaren Mittagessen konnten wir uns wieder aufwärmen.

Weil Versicherung Vertrauenssache ist

Ihr neutraler Versicherungsberater
für Firmen und Private: **Stephan Konrad**



BrokersUnion AG

Nenzlingerweg 5 | 4153 Reinach BL
T: 061 716 95 95 | info@brokersunion.ch

Zimmerei
Bedachungen
Innenausbau

**MILDNER
HEINZ AG**

Industriezone im Ried 19 4222 Zwingen Tel. 061 761 88 00



www.mildner.ch

Holzherr

**Gipsergeschäft
061 761 60 62**

• isolieren • verputzen • sanieren

gipsergeschaeft-holzherr.ch

An der Burgruine Pfeffingen

Fotos: Reiner Lenk



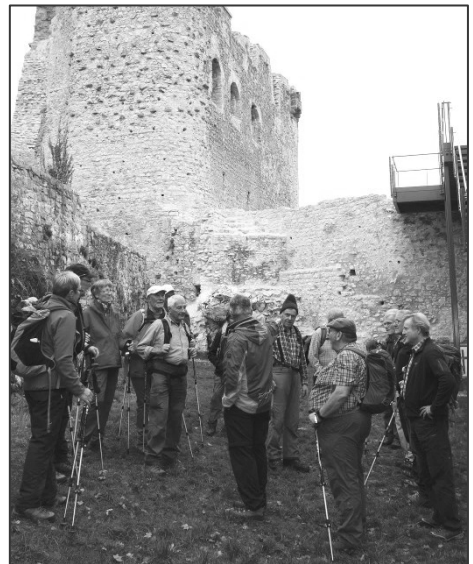
Auch der genossene Rotwein trug zur guten Stimmung bei. Sogar ein Dessert wurde uns noch serviert.

So konnten wir frischgestärkt den Aufstieg zur Burg Pfeffingen in Angriff nehmen. In der Burg erklärte uns Reiner wie die Renovation von statten gegangen ist. Viele lose Steine, die aus der Mauer entfernt werden mussten, wurden geputzt, gewaschen und dann wieder in das Mauerwerk eingebaut. Für die Renovierung der Ruine wurden extra Handwerkerspezialisten engagiert, die dort das Restaurieren von alten Burgen als Beruf gelernt hatten. In der Burg zeigte es sich, dass wir bei den Veteranen noch einige «Geisslein» dabei haben, denn überall wo man hochgehen konnte, grüssten plötzlich wieder Gesichter von oben herab.

Weiter zogen wir über Schmälerried in Richtung Grellingen, diesmal ziemlich direkt sodass wir oberhalb der Gemeinde ankamen und nur noch gerade durch die Häuser auf den Bahnhof zusteuern konnten. Am Bahnhof ging unsere etwa vierstündige Wanderung zu Ende.

Wir haben wieder einmal in der engsten Heimat viel gesehen und viel gelernt. Besten Dank Reiner für Apéro, Wanderleitung und die interessanten Ausführungen.

Thomas Hügli



Aussicht auf unsere Region...



Fam. Meury-Kupferschmid



*...und diese kulinarisch entdecken!
Unser Biobetrieb mit seiner reizvollen
Gartenterrasse bietet Ihnen stets fri-
sche und saisongerechte Spezialitäten
aus unserer Eigenproduktion.
Von 9 Uhr bis 24 Uhr.
Ruhetage am Dienstag und Mittwoch.*

Tel: 061 761 34 56, Fax: 061 761 63 86, 4243 Dittingen BL, bergmattenhof@bluewin.ch

Bucher/Gabele

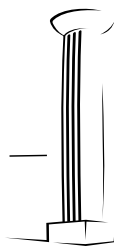
«Sicherheits- Handwerk- und Grill- Fachgeschäft»

Delsbergerstrasse 44 / 4242 Laufen

Telefon: 061 761 61 39

www.bucher-gabele.ch

QUALITÄT SEIT 1900



BILDHAUEREI & STEINWERK WEBER AG

- Brunnen-Renovationen
- Brunnen neu und antik
- Grabmalgestaltungen
- Naturstein-Sanierungen
- Gartengestaltungen

Fluhstrasse 6+8
4244 Röschenz

Telefon 061 761 60 30
Telefax 061 761 48 61

info@bsweberag.ch
www.bsweberag.ch

Silvesterwanderung

Montag, 31. Dezember 2018

Wanderleiter: Sepp Marquis

Einundzwanzig wanderlustige Seniorinnen und Senioren fanden sich beim Treffpunkt, dem Bahnhof Laufen ein. Nach einer kurzen Begrüssung durch Sepp setzten wir uns Richtung Lochbrugg in Bewegung. Die abenteuerliche Überquerung der Hauptstrasse ohne Fussgängerstreifen erfolgte dank dem Stopp einiger Autofahrer problemlos. Nach einer kurzen Wegstrecke erwartete uns eine neue Herausforderung, denn es galt ein schmales, steiles, rutschiges Weglein teils auf allen Vieren zu erklettern. Aber mit Hilfe einiger starker Männerarme wurde auch diese Herausforderung gemeistert. Wir erreichten den Dittinger Rebbeg „Chatel“ und folgten nun dem regulären Wanderweg aufwärts Richtung Flugplatz. Ein Blick zurück offenbarte uns die Aussicht auf den höchsten Punkt des Kantons Baselland, Hintere Egg, sowie den Passwang.

Vor dem Abstieg nach Dittingen stiessen Annemarie und Walter zu uns und unten im



Dorf erwarteten uns Trudi, Alice und Bruno. Der folgende Aufstieg führte nunmehr eine auf 26 Personen angewachsene Wanderschar bei einer geschützten Gartenecke an den ersten vorwitzigen Schneeglöckchen vorbei Richtung Rittenberg. In der gleichnamigen Waldhütte zauberten einige Silvesterwanderer aus ihren Rucksäcken zahlreiche Apéro-Köstlichkeiten hervor. Diese – sei es in liquider oder illiquider Form – „konsumierten“ wir mit Hochgenuss an Tischen, die der Wanderleiter mit Tischtüchern gedeckt hatte – bis dato ein wohl einmaliger Fakt an einer Wanderung. Ein Megadank an alle, die den Apéro silvesterkonform kulinarisch bereichert haben.

Gestärkt ging es weiter im Wald Richtung Blauen und bald erreichten wir in der Dorfmitte das heimelige Dorfstübli, wo wir (nach dem Ausziehen der Wanderschuhe) von Inge und Georges erwartet wurden, die in verdankenswerter Weise für das leibliche Wohl gesorgt haben. Ein Handharmonikaquartett, in dem auch Sepps Frau Christa mitwirkt, unterhielt uns vor und nach dem Essen mit lüpfigen Klängen. Wir liessen uns an den schön dekorierten Tischen gerne nieder und genossen den guten Schinken und Kartoffelsalat. Auch die von Hanni und Alice spendierten Desserts mundeten hervorragend. Allen Helferinnen und Helfern sowie den Musikantinnen ein laut schallendes Danggschön!

Der Heimweg erfolgte individuell, sei es zu Fuss nach Zwingen, mit dem öV nach Laufen oder per Autostopp ab dem Mitfahränklein ausgangs Dorf (hat bereits mit dem ersten Auto geklappt!).

Vielen herzlichen Dank, Sepp, für die vortreffliche Organisation und Leitung der Silvesterwanderung 2018. Auf ein Neues! Prosit!

Feststellung: wie rasch die Zeit vergeht:
*„Scho lengschdens isch si Schnee vo geschter
 die schöni Wanderig vom Silvester !!!“*

Kollektiv zu zweien: *Regina und Patrick*

Telefon 061 766 40 40

**Kundenarbeiten:
Überbauungen
Neubauten
Sanierungen**

MüllerBauAG

www.muellerbauag.ch



NEUSCHWANDER
IMMOBILIEN

www.neu-immo.ch

**WIR
VERKAUFEN
IHRE
LIEGENSCHAFT**

info@neu-immo.ch ☎ 061 761 65 15

Skitour Ammertenspitz 2'613 m

26. Januar 2019

**Tourenleiter: Samuel Welschen,
Teilnehmer Michael Konrad, Viktor
Brunner, Erich Müller**

Um 7 Uhr stieg am Bahnhof in Zwingen auch unser Tourenleiter zu. Nun konnte es losgehen. Nach etwas mehr als 2 Stunden Fahrt trafen wir bei der Talstation der Gondelbahn zur Engstligenalp auf 1'937 m ein. In einem naheliegenden Restaurant informierte uns Samuel über die heutige Skitour und dann starteten wir zügig durch die langgezogene kühle und schattige Hochebene Richtung Rossfärich und Ammertepass. Samuel passte sein Tempo sehr gut unserer Gruppe an: zügig bei leichten Steigungen und langsamer bei den steileren Abschnitten. Trotzdem waren für einen kurzen Halt auf dem Pass dankbar. Vom Pass ging es auf dem Grat Richtung Ammertenspitz. Da gegen den Gipfel der Schnee weggeblasen war mussten wir den

letzten Abschnitt zu Fuss bewältigen. Wir wurden durch Sonnenschein und eine wunderschöne Aussicht auf die umliegenden Gipfel für unsere Mühen belohnt. Nach kurzer Rast fuhren wir auf der Aufstiegsspur wieder zurück zur Engstligenalp. Der Schnee war ausgezeichnet und wir konnten die Abfahrt bei guter Witterung und zum Teil Sonnenschein geniessen. Der letzte Abschnitt war mühsam (vor allem für den Snowboarder) aber auch die Skifahrer mussten das wohlverdiente Bier schwer erarbeiten. Zum Glück konnte dank zwei Schlepliften der letzte Teil zur Bergstation locker erreicht werden. Mit der Gondel ging es ins Tal hinunter, aus der Gondel konnten wir die vielen Eiskletterer bestaunen. Viktor fuhr uns alle sicher nach Zwingen wo wir uns von Samuel verabschieden mussten. Ich danke ihm im Namen der ganzen Gruppe für die gut vorbereitete und angenehme Tour von ganzem Herzen.

Erich

CARROSSERIE IMHOF LAUFEN

Abschleppdienst Tag und Nacht
Autoshop

Tel. 061/761 26 26

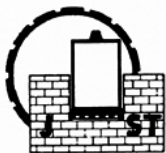
VSCI Carrosserie // // // // //

WYDEHOF

Der Wydehof!
Das Einkaufs-Center im Schwarzbuebeland.

www.wydehofcenter.ch

Jeden Freitag Abendverkauf bis 21.00 Uhr



Josef Stark

Betonbohrungen – Wand- und Bodenfräsen

4222 Zwingen, Baselstrasse 26, Telefon und Fax 061 761 22 30



Die SAC-Hütte als Museum: Auf 2448 m.ü.M. unterhalb des Tödis steht auf einem Felsporn die Grünhornhütte des SAC. Seit ein paar Jahren ist sie ein kleines Museum

Die SAC-Hütte als Mythos und Tatsache

Am 25. Oktober 2018 konnten wir auf eine persönliche Einladung vom Schweizer Alpen-Club SAC hin am Vortrag «Hüttenarchitektur in den Alpen» teilnehmen. An diesem wurde auch der «Umbau Binntalhütte SAC» vorgestellt. Reiner und Yvonne

*Der Schatz des Alpenclub SAC sind seine 153 Hütten. An einem bunten Abend im Alpinen Museum lüftete Köbi Gantenbein das Geheimnis um die erste SAC-Hütte im Glarnerland. Von Köbi Gantenbein, Hochparterres Chefredaktor**

Wie hat alles begonnen? Wie war es wirklich? Wie soll es werden? Fragen über Fragen, die den SAC und seine Hütten seit 150 Jahren umtreiben. Aber es gibt einen Trost.

Wer vorne anfängt, weiss wo beginnen. Bei der Grünhornhütte.

Tatsache ist: Am Grünhorn zuhinterst und hoch oben über dem Glarnerland steht auf 2453 Meter über Meer seit dem Sommer 1863 eine Hütte im Grundriss 2 x 3 m, gebaut aus vier einen Meter dicken Mauern aus grüngrauen Alpinite-Steinen. Obendrauf Giebelbretter und in den Mauern Blechkisten für Kochgerät, Visiten- und Forschungsbuch und Thermometer und auf dem Boden einen Heuhaufen zum Schlafen.

Wir wissen alles über diese Hütte vom ersten Entwurf bis zur Auflistung, dass die zwölf Arbeiter täglich 1 Pfund Fleisch oder Wurst, 1 Kilo Brot, 1 Flasche Wein, 1 Schoppen Cognac und 6 Franken zu gut hatten. Und alle zusammen zwei Flaschen Sprit, 1 Kilo Zucker und Schokolade, Flanellhemden,

Henz

NATURA-QUALITÄT

Riehen + Laufen

FELIX

Wir fahren, was Sie täglich brauchen!



- | Stückguttransporte
- | Teil- und Komplettladungen
- | Gefahrguttransporte nach ADR/SDR
- | Kühl- und Thermotransporte
- | Pharmatransporte nach GDP
- | Krantransporte
- | Lagerlogistik und Lagerverwaltung
- | Waschanlage für Last- und Lieferwagen

FELIX TRANSPORT AG

Transport, Logistik, Waschanlage
Talstrasse 47 | CH-4144 Arlesheim
T +41(0)61 766 10 10
info@felixtransport.ch
felixtransport.ch

Lippenpomade, Gamaschen und Sonnenbrillen – damals ein rares Werkzeug für uns Berggänger.

Doch – wissen wir alles? Meine Neugier ist bei der eigenartigen Dachkonstruktion der ersten Grünhorn-Hütte hängen geblieben. Statt eines Daches hatte sie eine rote Blache, die die Bergsteiger am Abend über die Holzsparrnen zogen, am Morgen zusammen rollten und im fortan dachlosen Haus versorgten. Auch Haustüre gab es keine. Das fasziniert mich. Der Architekt musste entweder nicht bei Trost oder ein Avantgardist der Architektur gewesen sein, wie ihn die Schweizer Hausforschung noch nie angetroffen hat. Denn ein Haus ohne Tür und Dach ist Kunst aber nicht Architektur.

«Nicht bei Trost» oder «ein unbekannter Avantgardist? Die Archive der Sektion Tödi und des Centralcomités des SAC geben keine Antworten auf meine Dachfrage. Alle Akten tun, wie wenn diese Konstruktion die normalste Sache der Welt gewesen wäre – und das nach über zehntausend Jahren Baukunst, die dem Dach über dem Kopf und der Tür ins Haus ja immer Gewicht gegeben hat. Was war da geschehen? Warum das Blachendach und die torlose Türe? Warum die Masse 2 m x 3 m? Warum der völlige Nichtkomfort?

Um meine Neugierde zu kühlen durchwühlte ich alle Glarner Archive, sass stundenlang in den Wirtschaften des Kantons und streifte von Alphütte zu Alphütte, vom Weisstannental über den Foopass nach Elm. Dann hinauf über den Erbser Stock zum Richetlipass zum Durnachtal hinunter nach Linthal und wieder hinauf über Braunwald in die wunderbare Einsamkeit der Silberen. Vergeblich. Keine Spuren. Niemand wusste etwas.

So stieg ich halt auch auf den Tödi und nahm den kühnen Wegs hinab in die Val Russein, wo ich beim obersten Heugaden einen alten Mann traf. Er sass in der Nachmittagssonne hatte ein rotes Wams unter einem Leibrock aus dickem Tuch, gut genagelte Schuhe an den Füessen, einen dichten, schneeweissen Haarschopf und eigenartig

stechende Augen, klar wie das Wasser des Punteglias-Seeleins. Seine Aufmachung in der Art des 19. Jahrhunderts dünkte mich ebenso kurios wie sein Name: «Ich bin Major Jenni-Ryffel», sagte er mit sonorer Stimme mit dem so schön singenden Unterton der Glarner.

Doch ich stutzte. In der Surselva heisst man weder Jenni noch Ryffel, sondern Curschellas oder Spescha. Major Jenni breitete ein grosses weisses Leinentischtuch auf der Alpweide aus, schnitt ein Pfund Wurst und ein Kilo Brot auf, öffnete eine Flasche Wein und lud mich ein. Er reichte mir das Glas.

Da erschrak ich ungemein.

Ich berührte ihn am Arm und es war als griffe ich in die Luft. Da war nichts. Kein Körper. Zur Sicherheit klopfte ich ihm auf die Schulter – und schlug ins Leere. Der Rotwein aus der Bündner Herrschaft aber war gut, die Brotzelte vom Bäcker Gabriel in Glarus und die Hirschwurst vom Metzger Kern aus Ennenda auch. «Jeden Tag erhalte ich eine solche Ration geliefert», sagte Major Jenni kauend.

Ich liess mir nichts anmerken. Er frug mich, was mich in diese einsame Gegend treibe, es sei gefährlich hier abzusteigen anstatt glarnerseits. Ich berichtete ihm von meinen Forschungsreisen auf Spuren zur Dachfrage der Grünhornhütte diesseits des Tödi, weil jenseits nichts zu finden sei. Er schaute mich lange an mit seinen wasserklaren Augen. Er nahm einen Schluck aus dem Schoppen.

«Du hast Glück. Ich bin der Architekt der ersten Hütte des SAC. Du bist auserwählt. Es ist Zeit, die Welt aufzuklären.»

Und so kam er ins Erzählen. «Wir waren eine muntere Truppe, der Hauser Kaspar, der Oberleutnant Streiff, der Zeichner Speich und ich. Nachdem wir den Theoretikern vom Centralcomite ausgeredet hatten, die Hütte an der Gelben Wand zu bauen, gaben sie uns Grünlicht für das Bifertengrätli. Doch wie sollte die Hütte werden? Ich bin ja als Major weit im Land herumgekommen und habe auch Truppen im Engadin inspiziert.

Und wenn's emoole neetig wär...



 **Neth AG**
Sanitär

Auf dem Wolf 21 Basel Tel. 061 313 10 10



Steuern

Treuhand

Beratung

Prüfung

**NACHHALTIGE
DIENSTLEISTUNGEN**
Mit Kompetenz und Nähe Mehrwert schaffen

**Kontaktieren Sie
unsere Experten:**

BDO AG
Baselstrasse 160
4242 Laufen
Tel. 061 766 90 60

www.bdo.ch

IBDO

Mitgliederbewegung

Eintritte und Übertritte von anderen Sektionen

Haerden	Henrik	Dorfstrasse 33	4243	Dittingen	03.09.1979
Hinderling	Felix	Steinrain 4b	4112	Flüh	20.12.1986
Jermann	Hanna	Emmenweg 10	4223	Blauen	27.07.2005
Jungo	Marcel	Huggerwald 701	4245	Kleinlützel	15.02.1954
Schaad	Sandra	Steinrain 4b	4112	Flüh	04.08.1988
Stebler	Melanie	Gehrenweg 17	4226	Breitenbach	16.02.1989

Austritte und Übertritte in andere Sektionen

Chalard	Arthur	Hofackerweg 2	4224	Nenzlingen	28.04.2002
Jann Kapp	Sonja	Im Obstgarten 7	4105	Biel-Benken	27.11.1941
Steiner	Christian	Oberdorf 2	4254	Liesberg	12.11.1951

Verstorben

Heiri Ming, Im Latschet 118, 4204 Himmelried, geboren 13.12.1960, verstorben 17.12.2018, 26 Mitglied

Huber Frank, Buchenweg 17, 4242 Laufen, geboren 05.01.1972, verstorben 01.02.2019, 13 Jahre Mitglied

Pflugli Bruno, Selmattweg 45, 4246 Wahlen, geboren 12.09.1940, verstorben 06.02.2019, 36 Mitglied

Geburtstage

81 Jahre und älter

Borer	Martin	Grien 34	4227	Büsserach	15.07.1926
Steiner	Dieter	Breitenbachstr. 21	4227	Büsserach	19.09.1926
Brodmann	Peter	Unterhollstrasse 3	4107	Ettingen	07.07.1928
Bieli	Emil	Sunneschyn 201	4229	Beinwil	27.09.1928
Richterich	Hanspeter	Postfach	4242	Laufen	08.07.1930
Bernhart	Werner	l. d. Hagenbuchen 2	4144	Arlesheim	27.12.1930
Borer	Friedrich	Mittelstrasse 9	4227	Büsserach	20.09.1931
Hell	Peter	Postfach 324	4242	Laufen	14.10.1931
Zingg	Heidi	Sonnenbergstr.13/4	4127	Birsfelden	04.02.1932
Heizmann	Fridolin	Im Hängler 7	4226	Breitenbach	15.03.1932
Schumacher	Reinhold	Grienweg 7	4242	Laufen	13.07.1932
Hänggi	Urs	Kirchmatt 8	4208	Nunningen	09.12.1932
Burgener	Edwin	Karhollenweg 4	4226	Breitenbach	05.04.1933
Schmidlin	Walter	Dorfstrasse 59	4243	Dittingen	01.05.1933
Richterich	Magda	Postfach	4242	Laufen	13.07.1933
Kohler	Martin	Schulgartenweg 7a	4226	Breitenbach	15.12.1933
Studer	Fridolin	In der Eichen 1	4244	Röschenz	20.03.1934
Gschwind	Hansjörg	Blauenweg 12	4116	Metzerlen	19.07.1934
Huber	Hans-Rudolf	Rebgässli 22	4123	Allschwil	29.07.1934
Thüring	Othmar	Hofstettenstr. 12	4107	Ettingen	18.08.1934
Henneberger	Erich	Gründlirainstr. 19	4242	Laufen	03.11.1934
Imhof	August	Sonnenweg 19	4242	Laufen	24.12.1934
Metzger	Georges	Delsbergerstr. 200a	4242	Laufen	26.04.1935
Stebler	Paul	Brühlgasse 8	4153	Reinach	11.09.1935

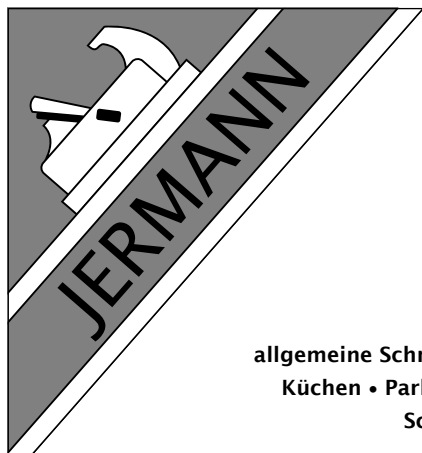
seit 1833

Kern

KONDITOREI · CAFE · LAUFEN

IM STÄDTLI LAUFEN

061 761 62 01 · WWW.CAFEKERN.CH



SCHREINEREI JERMANN

Korkstrasse 16 · 4242 Laufen

Tel. 061 761 33 33 · Natel 079 720 08 29

schreinerei-jermann@bluewin.ch

www.schreinerei-jermann.ch

**allgemeine Schreinerarbeiten • Reparaturen aller Art • Glasbruch
Küchen • Parkett, Laminat • Fenster, Türen (innen und aussen)
Schränke • Decken • Möbelbau und -restaurationen**



mir mole,
tapeziere,
grüschte,
beschrifte

A. Gass Maler

4242 Laufen

Tel. 079 672 82 74

81 Jahre und älter (Fortsetzung)

Jeger	Anton	Hauptstrasse 1	4233	Meltingen	17.01.1936
Schnell	Peter	Grienweg 7	4242	Laufen	03.03.1936
Imhof	Peter	Nonnenmattstr. 34	4107	Ettingen	11.06.1936
Brodmann	Robert	Dornacherstrasse 1	4107	Ettingen	15.05.1937
Klarer	Beatrice	Schafmattweg 55	4102	Binningen	28.05.1937
Metzger	Marcel	Hinterfeldstrasse 90	4242	Laufen	12.09.1937
Obholzer	Franz	Lämmli mattstr. 11	4232	Fehren	26.01.1938
Schmid	Erich	Langgasse 3	4652	Winznau	01.07.1938
Hess	René	Niedere Höheweg 6	4242	Laufen	24.07.1938
Schmidlin	Roland	Hollenweg 4	4243	Dittingen	22.10.1938
Meyer	Fritz	Hauptstrasse 16	4242	Laufen	30.11.1938
Grolimund	Hugo	Passwangstr. 224	4229	Beinwil SO	04.12.1938

80 Jahre

Liesch	Heinz	Eraplana 218A	7220	Schiers	08.01.1939
Asper	Erich	Ollenweg 4	4226	Breitenbach	21.02.1939
Studer	Hans	Wahlenstrasse 106	4242	Laufen	21.02.1939
Metzger	Hanny	Delsbergstrasse 200	4242	Laufen	10.05.1939
Jermann	Trudy	Alte Strasse 33	4243	Dittingen	22.05.1939
Cueni-Hänggi	Annerös	Hinterfeldstrasse 90	4242	Laufen	09.06.1939
Schmidlin	Lilli	Dorfstrasse 59	4243	Dittingen	07.08.1939
Küttel	Léon	Loogstrasse 24	4142	Münchenstein	17.09.1939

75 Jahre

Imhof	Anneli	Obere Höhe 5	4242	Laufen	12.01.1944
Müller	Erich	Rebenweg 11	4222	Zwingen	29.03.1944
Spaar	Hansruedi	Rödlerweg 13	4203	Grellingen	22.04.1944
Meyer-Graf	Annemarie	Maiersackerweg 29	4242	Laufen	29.04.1944
Hänggi	Urs	Zullwilerstrasse 41	4208	Nunningen	09.09.1944
Furrer	Lucia	Loogstrasse 24	4142	Münchenstein	16.09.1944
Burri	Hansruedi	Bleihollenweg 19	4242	Laufen	21.10.1944
Schwager-Knüsel	Oswald	Central 4	4226	Breitenbach	03.11.1944
Müller	Monika	Drosselweg 21	4147	Aesch BL	12.11.1944

70 Jahre

Müller	Armin	Kirchmattweg 4	4719	Ramiswil	19.02.1949
Schwager-Knüsel	Ruth	Central 4	4226	Breitenbach	28.03.1949
De Hoog	Marten	Im Erlisacker 1	4103	Bottmingen	20.06.1949
Jeker	Nikolaus	Hauptstrasse 26	2814	Roggenburg	30.06.1949
Broch	Nicolas	Bifangweg 31	4246	Wahlen	09.07.1949
Lüthi	Dieter	Baselstrasse 16	4142	Schönenbuch	04.09.1949
Mani	Ernst	Bündtternweg 14	4244	Röschenz	06.12.1949

65 Jahre

Währy	Guido	Pfeffingerstrasse 3	4147	Aesch BL	08.03.1954
Roth	Urs	Laufenstrasse 19	4226	Breitenbach	15.05.1954
Rammelmeyer	Dieter	J.C. Rosenburgerstr.	4142	Münchenstein	06.06.1954
Kohler	Markus	Rohrgasse 32	4226	Breitenbach	27.06.1954
Vogt	Markus	Morystrasse 33	3970	Salgesch	22.08.1954
Meyer	Jakob	Bertholdstrasse 20	79395	Neuenburg DE	26.12.1954

abBA immer ein Hit

albin borer ag



Bauen ist... unsere Leidenschaft

albin-borer-ag.ch



ab
albin borer ag

Bauunternehmung

albin borer ag

4228 erschwil tel. 061 789 90 10
4242 laufen tel. 061 761 11 06
4051 basel tel. 061 261 12 12
3065 bollingen tel. 031 921 46 46

info@albin-borer-ag.ch
www.albin-borer-ag.ch

24 h Pikett-Service
T. 0800 909 909

hochbau
kanalbau
strassenbau
kabelanlagen
ufer- und bachverbauungen
aushubarbeiten
betonsanierungen

kranwagenvermietung 55 to
transporte
belagsarbeiten
untertagebau
rockprofil
muldenservice
baustoffaufbereitungsanlage

abbrüche
betonproduktion
entsorgung
saugbagger

neu im programm:
belagsfräsarbeiten

e ampeon.ch

- Zierweier
- Umgebungsgestaltung
- Rabattengestaltung
- Natursteinmauern
- Sichtschutz



NEUSCHWANDER AG
GARTEN UND BAU

Industriestrasse 25
4227 Büsserach

Telefon 061 781 21 04
info@neuschwander-ag.ch

www.neuschwander-ag.ch

Unsere Jubilare**50 Jahre im SAC – Eintritt 1969**

Zingg	Heidi	Sonnenbergstr. 13/4	4127 Birsfelden	04.02.1932
Hänggi	Urs	Zullwilerstrasse 41	4208 Nunningen	09.09.1944

40 Jahre im SAC – Eintritt 1979

Mischler	Marcel	Waldeck 95	4204 Himmelried	22.07.1956
----------	--------	------------	-----------------	------------

25 Jahre im SAC – Eintritt 1994

Kottmann	Konrad	Dürrenbodenweg 13	4242 Laufen	22.02.1953
Fabri	Kristian	Delsbergstrasse 31	4242 Laufen	12.04.1965
Schmidlin	Claudia	Dorfstrasse 36	4243 Dittingen	04.03.1966
Hueber Imhof	Christa	Amthausgasse 4	4242 Laufen	17.02.1967

Unsere Ehrenmitglieder

Aeschi	Paul	Hauptstrasse 28	4242 Laufen	11.09.1947
Chavanne	Michel	Ischlagweg 251	4204 Himmelried	27.11.1948
Lenk	Reiner	Hauptstrasse 21A	4148 Pfeffingen	01.10.1940
Metzger	Marcel	Hinterfeldstrasse 90	4242 Laufen	12.09.1937
Richterich	Hanspeter	Postfach	4242 Laufen	08.07.1930
Thüring	Othmar	Hofstettenstr. 12	4107 Ettingen	18.08.1934
Vogt	Markus	Morystrasse 33	3970 Salgesch VS	22.08.1954

Hüttenwartliste «Cabane de Raimeux»

06./07. April	Jean-Charles Christe	18./19. Mai	M. & M. Jecker
13./14. April	S. Charmillot / F. Zuber	25./26. Mai	Dominique Crevoiserat
20./21. April	Sandra & Regis Saner	30. Mai / 02. Juni	Jean Aschwanden
27./28. April	k. A.	08./10. Juni	Jean-Charles Christe
04./05. Mai	Fam. Cuttat-Dobler	15./16. Juni	Gregory Del Torchio
11./12. Mai	T. Leiser / G. Julierat	22./23. Juni	Damien Eggenschwiler

Reservation **Edwin Saner** **Tel. 032 493 57 71** **oder www.cas-delemont.ch**

Termine für die nächsten Ausgaben der SAC-Clubnachrichten

Ausgabe Nr.	164–3–2019	165–4–2019	166–1–2020	167–2–2020
Redaktionsschluss:	11.06.2019	12.08.2019	02.12.2019	11.03.2020
Erscheinungsdatum:	25.06.2019	26.08.2019	16.12.2019	25.03.2020



Aeschi Haustechnik Laufen

Sanitär / Heizung / Spenglerei
Baselstrasse 160 4242 Laufen

Tel. 061 761 63 43

Fax 061 761 63 44

E-Mail aeschi-haustechnik@bluewin.ch

www.aeschi-haustechnik.ch

Ihr Partner in der Region für:

- Heizungen
- Sanitäre Installationen
- Spenglerarbeiten

HONDA POWER PRODUCTS

HONDA revolutioniert die mobile Stromversorgung!

Halb so schwer, kompakter und besserer Strom als aus der Steckdose: das sind die herausragenden Eigenschaften einer neuen Stromerzeuger-Generation

Stromerzeuger EU 10 i

1,0 kVA, 13,0 kg



Stromerzeuger EU 30 i S

2,8 kVA, 61,0 kg



DOLDER
MOTORGERÄTE AG

CH-4243 DITTINGEN-LAUFEN
TEL 061 761 53 38 FAX 061 761 53 51
E-Mail: dolder.motorag@freesurf.ch

Vorstand 2017/2018 der SAC-Sektion Hohe Winde

Präsident	Kurt Häner	Vorenbrunnenweg 10, 4208 Nunningen Mobile 079 646 23 17 E-Mail: kurt.haener@bluewin.ch
Kassier & Vizepräsident	Erich Müller	Rebenweg 11, 4222 Zwingen Tel. 061 761 50 60 P, Tel. 061 273 30 88 G E-Mail: emzwingen@bluewin.ch
Sekretariat	Silvana Mazzoni	Bromberg 32, 4242 Laufen Mobile 079 713 38 13 E-Mail: silvana.mazzoni@gmail.com
Anlässe	Daniel Weber	Fluhstrasse 12 b, 4244 Röschenz Tel. 061 761 84 44, Mobile 076 334 84 44 E-Mail: daniel@bsweberag.ch
Mitgliederdienst	Britta Jermann	Schulstrasse 8, 4246 Wahlen Tel. 061 761 11 70P, Mobile 079 248 96 64 E-Mail: britta.jermann@bluewin.ch
Tourenchef	Erwin Lack	Sevenweg 2, 4450 Sissach Tel. 061 971 49 88 P; Mobile 079 769 89 79 E-Mail: elack@vtxmail.ch
Webmaster	Paul Stöckli	16, Rue du Moulin, FR-68480 Wolschwiller Tel. 0033 389 07 31 64 P, Mobile +33 6 49 27 27 79 E-Mail: stoekli.paul@stopa.ch
Redaktion Clubnachrichten	Ernst Mani	Bündtenweg 14, 4244 Röschenz Tel. 061 761 10 89, Mobile 076 511 70 26 E-Mail: ernst.mani@hotmail.com
Präsident BK Kletterhalle	Daniel Weber	Fluhstrasse 12 b, 4244 Röschenz Tel. 061 761 84 44, Mobile 076 334 84 44 E-Mail: daniel@bsweberag.ch
SAC-Jugend	Céline Steiner	Reusslistrasse 43 f, 4450 Sissach Tel. Mobile 079 242 10 77 E-Mail: celine.allemann@icloud.com
Senioren	Dieter Iselin	Weierstrasse 275, 4232 Fehren, Tel. 061 791 04 38 E-Mail: dieter.iselin@bluewin.ch

Weitere Adressen der SAC-Sektion Hohe Winde

Postadresse	SAC	Schweizer Alpen-Club, Sektion Hohe Winde, 4242 Laufen
Postadresse	Kletterhalle Laufen	c/o Daniel Weber, Fluhstrasse 12b, 4244 Röschenz
Internet		www.sac-hohewinde.ch
Archiv	Allmendweg 4242	Laufen (gegenüber Dr. Hollenstein/Dr. Wiederseiner)
Archivschlüssel bei	Walter Meyer	Maiersackerweg 29, 4242 Laufen, Tel. 061 761 44 84 P E-Mail: w.meyer-laufen@gmx.ch
Clublokal	Rest. Weisses Kreuz	Fehrenstrasse 1, 4226 Breitenbach, Tel. 061 710 50 40
Clubnachrichten	Druck:	Druckzentrum Laufen, Hauptstrasse 23, 4242 Laufen Tel. 061 765 90 10, www.dz-laufen.ch
	Inserate	Erich Müller (Adresse siehe oben)
Familienbergsteigen:	beim Tourenchef Erwin Lack	
Umweltbeauftragter:	bei Anlässen Daniel Weber	
Kulturbeauftragter:	beim Tourenchef Erwin Lack	
Hüttenkommission:	bei Hans Frey	
J+S- Coach	Vanessa Kübler	
Adressänderungen bitte schriftlich an:	Britta Jermann, SAC-Sektion Hohe Winde, Mitgliederdienst Schulstrasse 8, 4246 Wahlen britta.jermann@bluewin.ch oder www.sac-hohewinde.ch/mitgliedschaft/adressaenderung	

Geöffnet Mittwoch bis
Sonntag ab 09.00 Uhr

Telefon 032 639 16 85
info@oberdoerfer.ch
www.oberdoerfer.ch

Restaurant *Oberdörfer*



Andi Schnider
Luzia Schnyder



Di Falco



COIFFEUR

Röschenzstrasse 10 · 4242 Laufen · 061 761 16 40

ELEKTRO HARDER AG



Bodenackerstrasse 22
4226 **Breitenbach**

Telefon 061 791 00 50
Telefax 061 791 03 88
info@elektro-harder.ch
www.elektro-harder.ch



Wir empfehlen uns für

- Neu- und Umbauten
- Service- und Reparaturarbeiten
- Telefon- und Netzwerkinstallationen
- Lieferung von Waschmaschinen und Tumbler

Mit jedem
Einsatz
gewinnt der
Baselbieter
Sport



SWISSLOS

Sportfonds Baselland

Sportamt Baselland

GLETSCHERMINZE BEFREIT DIE ATEMWEGE



Ricola

Chrütercraft ist das Geheimnis