

Schweizer Alpen-Club SAC
Club Alpin Suisse
Club Alpino Svizzero
Club Alpin Svizzer



Sektion Hohe Winde
Clubnachrichten 144-3-2014



ONLINE

TREUHAND AG

DIREKT ZUM ERFOLG

**Wirtschaftsprüfung Rechnungswesen
Unternehmensberatung Steuerberatung**

4153 Reinach 1 4242 Laufen
Telefon 061 717 81 91 Fax 061 717 81 95
www.onlinetreuhand.ch mail@onlinetreuhand.ch

Mitglied **TREUHAND**  **KAMMER** Mitglied **TREUHAND** | **SUISSE**

BLOCHOPTIC

Wenn Sie nicht nur Wert auf gutes **Sehen**,
sondern auch auf gutes **Aussehen** legen!

Brillen und Contactlinsen - Individuell wie Sie
mit ganz persönlichem Charakter und Ausdruckskraft!

4226 BREITENBACH | WYDEHOF | [INFO@ BLOCHOPTIC.CH](mailto:INFO@BLOCHOPTIC.CH)

TELEFON 061 781 31 31 | FAX 061 781 31 61

Einladung

Sommer-Sektionsversammlung

Freitag, 4. Juli 2014

Sommer-Sektionsversammlung beim
«Räbhüsl» in Zwingen.
Detailliertes Programm auf Seite 3
in diesen Clubnachrichten

Voranzeige

Herbst-Sektionsversammlung

Freitag, 19. September 2014

Im Schloss Zwingen

(Details werden später bekanntgegeben)

Inhaltsverzeichnis

Einladung zur Sommer-Sektions-	
versammlung	3
Touren + Anlässe:	4 – 11
Protokoll der Frühjahrsversammlung ...	13

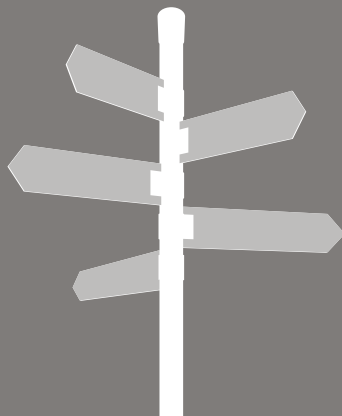
Tourenberichte:

Wanderung Himmelried–Duggingen ...	17
Seniorenwanderung Bänkerjoch-Frick ..	17
Piz Borel (2952), Piz Ravetsch (3007)	21
Simpler Rälle	23
Skitour auf das Albristhore	25
Rally der Jurassischen Sektionen	27
Jungfrauoch – Louwitor – Lötschenlücke	
– Blatten	31
Schartenflue	35
Klettern am Mythen bei Schwyz	37
Ruine Oedenburg bei Tecknau	40
Die App für Gipfeljäger: Peakhunter	41
Auszug aus unserem Leitbild	43
Mitgliederbewegung	45
Geburtstage	45/46
Jubilare / Ehrenmitglieder	47
Hüttenwartliste Cabane de Raimeux	47
Termine zu den Clubnachrichten	47
Adressenverzeichnis	48

Impressum

Schweizer Alpen-Club, Sektion Hohe Winde
Clubnachrichten 144-3-2014
Juli / August / September
Vereinsorgan für die Mitglieder der
SAC-Sektion Hohe Winde: www.sac-hohewinde.ch
Herausgeber: SAC-Sektion Hohe Winde
(siehe Adressen auf Seite 48)

Für weise Wege.



Die Basellandschaftliche Kantonalbank – Ihr persönlicher Sparring Partner für Geld, Anlage und Vorsorge. | blkb.ch, 061 925 94 94



 **Basellandschaftliche
Kantonalbank**

- | Stückgut-, Teil- und Komplettladungs-
transporte ganze Schweiz
- | Gefahrguttransporte nach ADR
- | Isotherm- und Kühlfahrzeuge
für temperaturempfindliche Güter
- | Lager und Umschlaglager in Arlesheim
- | Waschanlage für LKW und Lieferwagen

FELIX

Wir fahren, was Sie täglich brauchen!



FELIX TRANSPORT AG

Talstrasse 47 | 4144 Arlesheim | Switzerland

T +41 (0)61 766 10 10 | F +41 (0)61 766 10 00 | felixtransport.ch

Einladung zur Sommer-Sektionsversammlung

Freitag, 4. Juli 2014

Beim Rähbüsli in Zwingen.

- Treffpunkt: 18:30 Uhr ab Parkplatz beim Coop-Baumarkt. Von dort – markiert durch Wegweiser – in ca. 15 Minuten zum Rähbüsli.
- 19:00 Uhr Führung durch den Rebberg durch Jörg Thüring.
- 19:30 Uhr Beginn der Sektionsversammlung.
- Nach der Sektionsversammlung gemütliches Zusammensein. Feine Grilladen und Getränke werden angeboten. Der Vorstand freut sich auf zahlreiches Erscheinen



Datum	Dauer	Aktivitaet	Leitung	Typ	Gruppe	KA
Juli						
2.7.	2 Tage	Diemtingtal	Peter Imhof Nonnenmattstrasse 34 4107 Ettingen 061 721 18 43	W	Senioren	
4.7.	Abend	Sommer-Sektionsversammlung	Kurt Häner Vorenbrunnenweg 10 4208 Nunningen SO 061 791 91 61	Event	Alle	
5.7.	2 Tage	Chly Windgällen (2986)	Erwin Lack Sevenweg 2 4450 Sissach 061 971 49 88	H	Aktive	B,
7.7.	5 Tage	Kinder-Kletterlager Sportamt BL	Roger Dolder Hauptstrasse 7 4243 Dittingen BL 061 761 17 02	K	Alle	B,
12.7.	2 Tage	Salbitschijen Südgrat	Christoph Berger Säntisstrasse 12 4054 Basel	KA	JO	
12.7.	1 Tag	Trainingstour Niesen	Lisa Häner Vorenbrunnenweg 10 4208 Nunningen SO 061 791 91 61	T	Alle	C,
15.7.	5 Tage	Bergwanderungen im Umbrailgebiet	Reiner Lenk Hauptstrasse 21A 4148 Pfeffingen 061 751 21 46	BW	Alle	B,
18.7.	2 Tage	Diechterhorn (3389)	Erwin Lack Sevenweg 2 4450 Sissach 061 971 49 88	H	Aktive	
20.7.	7 Tage	Hochtourenwoche Ötztaler-Alpen	Alois Amstalden Apfelseestrasse 95 4143 Dornach SO	H	Aktive	B,
21.7.	5 Tage	Kinder-Kletterlager Sportamt BL	Roger Dolder Hauptstrasse 7 4243 Dittingen BL 061 761 17 02	K	Alle	B,
24.7.	1 Tag	Le Bémont - Combe Tabeillon	Monika Müller Drosselweg 21 4147 Aesch BL 061 751 59 70	W	Senioren	A,
29.7.	3 Tage	Mont Blanc de Cheilon (3870)	Marcel Mischler Waldeck 95 4204 Himmelried 061 741 11 38	H	Aktive	B,

Route / Detail / Anmeldeschluss

Weitere Details folgen

Sommer-Sektionversammlung beim Rähbüsli in Zwingen. 18:30 ab Parkplatz beim Coop-Baumarkt. Von dort -markiert durch Wegweiser- in ca. 15 Minuten zum Rähbüsli. 19:00 Führung durch den Rebberg durch Jörg Thüring. 19:30 Beginn der Sektionsversammlung.

Sa. Von Golzeren in 2 1/2 h zur Windgällenhütte (2032). So. Über den E-Grat und die S-Flanke in 3 - 4 h auf die Chly Windgällen (2986). Einige luftige Stellen. Abstieg auf gleicher Route
Anmeldeschluss 25.06.2014

Das Kletterlager für Kinder im Alter von 10 - 14 Jahren findet in Pratteln, Laufen und Melchsee-Frutt statt. Tel. Sportamt BL: 061 827 91 00

wunderbare, lange, alpine Klettertour
Anmeldeschluss 07.07.2014

Vom Bahnhof Wimmis (629) wandern wir nordwestlich Richtung Schwendibode. Dann geht es links vom Gatafelgrabe stetig aufwärts Richtung Hundsrügg mit dem Tagesziel Niesen auf 2362 m.ü.M.
Anmeldeschluss 10.07.2014

1. Tag: Ofenpass-Romquelle-Fuldera; 2. Tag: Umbrailpass-Rötelspitz-Valchava; 3. Tag: Tschievi-Era de la Bescha-Lai da Chazforà-Fuldera; 4. Tag: Val Vau-Lai da Rims-Piz Praveder-Val Vau; 5. Tag: Am «Il Rom» von Müstair nach Fuldera
Anmeldeschluss 01.07.2014

Fr: Mit Bahn nach Underi Trift (1357). Über die Triftbrücke in 5h zur Trifthütte (2520). HP. Sa: Über den Underer Triftkessel in 3h auf das Diechterhorn (3389). Abstieg über Diechterlimi und Gelmerhütte SAC (2412) nach Chienzentennlen an der Grimselstrasse
Anmeldeschluss 04.07.2014

1. Tag: Lazineser Alm, Stettiner Hütte (2875); 2. Tag: Überschreitung Hochwilde (3482), Hochwilde-Haus (2866); 3. Tag: Schalfkogel (3537), Ramolhaus (3005); 4. Tag: Ramoljoch-Vent, Breslauer-Hütte; 5. Tag: Wildspitze (3772), Vent.
Anmeldeschluss 22.06.2014

Das Kletterlager für Kinder im Alter von 10 -14 Jahren findet in Prattlen, Laufen und Steingletscher statt. Tel. Sportamt BL: 061 827 91 00

Le Bémont - Montfaucon - La Combe (ME) - Combe Tabeillon 3 3/4 Std, Aufstieg 250 m, Abstieg 580 m, Distanz 14,5 km
Anmeldeschluss 20.07.2014

Di: Cab. des Dix (2928) von Arolla aus. Mi: Col de la Serpentine (3547) -E-Grat -Gipfel. Abstieg über SW- und WNW-Grat -Col de Cheilon (3243) -Cab. des Dix. Do: Abstieg über den Pas de Chèvres nach Arolla. Heimreise.
Anmeldeschluss 15.07.2014

Datum	Dauer	Aktivitaet	Leitung	Typ	Gruppe	KA
August						
2.8.	1 Tag	Ferienpass in der Kletterhalle Gruppe A	Ivan Saner Gehrenweg 2a 4227 Büsserach 061 781 35 03	Kurs	JO	
4.8.	1 Tag	Ferienpass in der Kletterhalle Gruppe B	Ivan Saner Gehrenweg 2a 4227 Büsserach 061 781 35 03	Kurs	JO	
7.8.	1 Tag	Roc de Courroux	Josef Marquis Rittenbergweg 11 4223 Blauen 061 761 30 82	W	Senioren	B,
9.8.	2 Tage	Kletterkurs Outdoor-Mehrseilrouten	Céline Allemann Chesiweg 2 4418 Reigoldswil 061 783 92 02	Kurs	Alle	A,
9.8.	2 Tage	Sefinenfurgge - Kandersteg	David Croll Schützenweg 5 4242 Laufen 061 761 36 21	BW	Alle	C,
16.8.	2 Tage	Piz Linard (3411)	Erwin Lack Sevenweg 2 4450 Sissach 061 971 49 88	KA	Alle	C,
19.8.	4 Tage	Mittelrheintal von Koblenz nach Bingen	Alois Amstalden Apfelseestrasse 95 4143 Dornach SO	W	Alle	A,
21.8.	1 Tag	Durch die Schlucht der Areuse	Regina Gassmann-Kepler Spitalstrasse 28 D 4226 Breitenbach 061 781 23 46	W	Senioren	B,
23.8.	2 Tage	Galenstock 3586	Paul Stöckli 16, rue du moulin 68480 Wolschwiller +33 389 07 31 64	KA	JO	C,
30.8.	2 Tage	Wichelhorn 2767m	Robert Brodmann Dornacherstrasse 1 4107 Ettingen 061 721 26 50	BW	Aktive	B,
September						
4.9.	1 Tag	Solothurn-Verenaschucht-Oberdorf	Marcel Metzger Hinterfeldstrasse 90 4242 Laufen 061 761 17 10	W	Senioren	
6.9.	1 Tag	Mehrseilroutenklettern am Hintisberg	Céline Allemann Chesiweg 2 4418 Reigoldswil 061 783 92 02	K	Alle	A,

Route / Detail / Anmeldeschluss

Für den Ferienpass Laufental / Thierstein bieten wir von 09.30 - 12.00 Uhr 10 Kindern aus der Region "Klettern in der Kletterhalle" an.

Für den Ferienpass Laufental / Thierstein bieten wir von 17.30 - 20.00 Uhr 10 Kindern aus der Region "Klettern in der Kletterhalle" an

Delemon Bahnhof - Roc de Courroux - Vadry (ME in Waldhütte mit Feuerstelle, Essen und Getränke aus dem eigenen Rucksack)- Pierberg - Wasserberg - Misteli - Vögeli - Fringeli - Bärschwil oder Grindel 4 1/2 Std, Aufstieg 730 m, Abstieg 570 m, Distanz 16 km

Anmeldeschluss 05.08.2014

Weg von den Kunstgriffen! An einem Wochenende wollen wir die Kunstgriffe vergessen und uns am griffigen Gneis üben. Knotenkunde, einen Stand bauen, Abseilen, Sicherungstechnik, Sicherheit, Seilhandhabung und natürlich Klettern sind Themen des Kurses!

Anmeldeschluss 12.07.2014

Kandersteg - hoch über dem Oeschinensee durch - Blüemlisalphütte - Sefinenfurgge - Rote Härd - Schilthorn. Je nach Lust, Laune und körperlichem Zustand können wir die Tour verlängern nach Birg oder Müren. Jeden Tag legen wir rund 6 bis 8 Stunden zurück

Anmeldeschluss 28.07.2014

Sa: Von Lavin (1412) in 3 h zur Chamonna dal Linard (2327). So: Über die Fuorcla da Glims und in leichter Kletterei (II-III) über den SSW-Grat in 4 1/2 h auf den Piz Linard (3411). Abstieg über die S-Wand und zurück zur Hütte.

Anmeldeschluss 08.08.2014

Mit Start in Koblenz gelangen wir in Tagesetappen von 25 - 30 km nach Bingen und legen so total etwa 70 km zurück.

Anmeldeschluss 30.07.2014

Boudry - Champ-du-Moulin (ME) - Noiraigue. Vorm. 6,8 km, 2 1/2 h. Nachm. 4,7 km, 1 1/2 h. Gesamtaufstieg 600 m, Gesamtanstieg 400 m. Laufen ab 7:21, Boudry an 9:17, retour ab Noiraigue via Neuchâtel. Kollektivbillett ab Laufen.

Anmeldeschluss 15.08.2014

Von der Sidelenhütte unter Hannibal Turm vorbei. Dann auf eine Firnschulter oberhalb P.3013 zum Sporn. über den Sporn zu P. 3365. Von hier den -Südgrat zum Galenstock. Abstieg über den Südgrat. Bei P.3252, 4 Mal abseilen.

Anmeldeschluss 15.08.2014

Alpine Rundtour die das Bergwanderherz erfreut: Intschi mit Seilbahn bis Arnisee - Suniggrathütte - Leutschachhütte - Wichelpass 2558m - Wichelhorn 2767 m - Arnisee.

Anmeldeschluss 18.08.2014

Solothurn-Attisholz-Vögelisholz-Schloss Waldegg-Verenaschlucht-Einsiedelei (ME) - Rüttenen-Oberrüttenen-Oberdorf Bhf. Wanderzeit 4 1/2, auf 350 m, ab 125m,

Anmeldeschluss 15.08.2014

Mehrseilrouten für motivierte und ambitionierte Kletterfreunde mit Schwierigkeiten ab 5c! Die Routen sind gespickt von athletischen Passagen, Dächern, Leisten und Platten! Das "Dreigestirn" im Rücken, "wunde Finger" und einfach "Spass an der Freude"!

Anmeldeschluss 23.08.2014

Datum	Dauer	Aktivitaet	Leitung	Typ	Gruppe	KA
6.9.	1 Tag	Schwarzhorn (2927 m) und Giessbachfälle	David Croll Schützenweg 5 4242 Laufen 061 761 36 21	BW	Alle	C,
6.9.	2 Tage	Urirotstock (2928)	Albert Braun Im Vrenelisgaertli 7 4102 Binningen 061 421 20 29	BW	Aktive	B,
13.9.	2 Tage	Drei Schwestern im Liechtenstein	Lisa Häner Vorenbrunnenweg 10 4208 Nunningen SO 061 791 91 61	BW	Alle	C,
18.9.	1 Tag	von der Staffelegg zur Salhöhe	Monika Müller Drosselweg 21 4147 Aesch BL 061 751 59 70	W	Senioren	B,
19.9.	Abend	Herbst-Sektionsversammlung	Kurt Häner Vorenbrunnenweg 10 4208 Nunningen SO 061 791 91 61	Event	Alle	
20.9.	1 Tag	Bergwanderung auf die Stallflue, 1409 m	Reiner Lenk Hauptstrasse 21A 4148 Pfeffingen 061 751 21 46	BW	Alle	A,
21.9.	1 Tag	Klettern an der Les Sometres	Ivan Saner Gehrenweg 2a 4227 Büsserach 061 781 35 03	K	JO	A,
27.9.	2 Tage	Trainingstour Sibe Hängste (1952)	Erwin Lack Sevenweg 2 4450 Sissach 061 971 49 88	T	Alle	B,

Oktober

4.10.	1 Tag	Bergwanderung «Bärelochweg» «Les Rougés»	Reiner Lenk Hauptstrasse 21A 4148 Pfeffingen 061 751 21 46	BW	Alle	
4.10.	1 Tag	Schwalmis (2246)	Erwin Lack Sevenweg 2 4450 Sissach 061 971 49 88	BW	Alle	B,
5.10.	7 Tage	JO Kletterlager in der Calanques (F)	Ivan Saner Gehrenweg 2a 4227 Büsserach 061 781 35 03	JO	JO	A,
5.10.	1 Tag	Göscheneralp: Forschungsprojekt Toteis	Rolf Zimmerli Weiherweg 16 4242 Laufen 061 761 85 39	N	Alle	A,

Route / Detail / Anmeldeschluss

In Grindelwald nehmen wir die Seilbahn bis Schreckfeld, besteigen das Schwarzhorn und gehen via Grosse Chrinne und Oberberg zu den Giessbachfällen. Da die Zeit schon im Vorfeld knapp bemessen ist, einigen wir uns während der Tour auf die genaue Route.

Anmeldeschluss 01.09.2014

1. Tag: Anreise nach Isenthal-St. Jakob (990) mit Aufstieg zur Biwaldalp (1700), 2 1/2 h. 2. Tag: Biwaldalp-Urirotstock (2928) in 3 1/2 h. Abstieg über Musenalp - Isenthal in 4 1/2 h.

Anmeldeschluss 17.08.2014

Am ersten Tag werden wir entweder den Naafkopf erklimmen oder sonst einen interessanten liechtensteiner Berg. Am zweiten Tag steht der Fürstensteig und die Drei Schwestern auf dem Programm.

Anmeldeschluss 05.09.2014

Staffelegg - Bänkerjoch - Wasserfluh - Salhöhe (ME) - Kienberg Wanderung kann auf Salhöhe unterborchen werden vorm. 3 Std. Aufstieg 577 m, Abstieg 443 m, Distanz 10 km nachm. 1 1/4 Std. Aufstieg 134 m, Abstieg 339 m, Distanz 4 1/2 km

Anmeldeschluss 14.09.2014

Herbst-Sektionsversammlung um 19:00 im Schloss Zwingen mit einem kurzen Vortrag von Makus Gasser, Autor des Buches "DIE HOHE WINDE"

Anfahrt mit der Bahn nach Lommiswil/Im Holz, Wanderung nach Schauenburg Schwang, Oberes Brüggli (1152 m) - Mittagessen. Küferegg, 1309 m - Stallflue, 1409 m - Althüsli, 1317 m - Rüschraben - Gänsbrunnen, 719 m.

Anmeldeschluss 15.09.2014

Wunderschöne, leichte (3a) Gratkletterei in einmalig schöner Landschaft hoch über dem Doubs.

Start: Innereriz, Säge (1040) - Sichle - Chrächli - Schibe (1955) - sieben Hängste Hauptgipfel (1952) - Grünenbergpass- zurück nach Innereriz. Gesamtzeit: ca. 6 1/2 h. Anreise am Vorabend mit Übernachtung im Gasthof Schneeas in 3619 Innereriz.

Anmeldeschluss 16.09.2014

Bergwanderung von Welschenrohr zum Bärelochweg-Hinterer Brandberg-Harzer-Malsenberg-Walenmattweid-Gänsbrunnen. Aufstieg 670 m, Abstieg 630 m, 13 km, max. 5 Stunden.

Anmeldeschluss 29.09.2014

Isenthal, Station St. Jakob, per Seilbahn nach Gitschenen (1538). Zum Vorder Jochli und weglos durch einen Felsriegel, über eine steile Grasflanke zum Schwalmis (2246). Abstieg über den Arenkamm-Bärenfallen-Ober Musenalp. Niederrickenbach-Dallenwil.

Anmeldeschluss 03.10.2014

JO Kletterlager im warmen Süden in den Calanques bei Cassis (F).

Anmeldeschluss 12.01.2014

Wanderzeit: 3h und 20 min, Hörzeit, ca 60 Minuten. Pick nick mitnehmen

Anmeldeschluss 28.09.2014

Datum	Dauer	Aktivitaet	Leitung	Typ	Gruppe	KA
16.10.	1 Tag	Kleinlützel-Laufen	Hansruedi Burri Bleihollenweg 19 4242 Laufen 061 761 66 07	W	Senioren	
19.10.	1 Tag	Familientreff Hohe Winde	Ivan Saner Gehrenweg 2a 4227 Büsserach 061 781 35 03	W	Alle	A,
30.10.	1 Tag	Burgenwanderung im Dorneck	Peter Schnell Grienweg 7 4242 Laufen 061 761 55 94	W	Senioren	

November

1.11.	1 Tag	Überschreitung Gerstelgrat	Dominik Steiner Morgentalstrasse 15 4416 Bubendorf 061 921 85 87	KA	JO	A,
8.11.	1 Tag	Beinwil - Bretzwil	David Croll Schützenweg 5 4242 Laufen 061 761 36 21	W	Alle	B,
9.11.	1 Tag	Tourenausklang	Erwin Lack Sevenweg 2 4450 Sissach 061 971 49 88	Event	Alle	
15.11.	1 Tag	«Gore Virat» und Raimeux	Reiner Lenk Hauptstrasse 21A 4148 Pfeffingen 061 751 21 46	BW	Alle	A,
27.11.	1 Tag	Zweimal Kultur	Walter Meyer Maiersackerweg 29 4242 Laufen 061 761 44 84	W	Senioren	

Dezember

6.12.	1 Tag	Suurchrutwanderung 2014	Reiner Lenk Hauptstrasse 21A 4148 Pfeffingen 061 751 21 46	BW	Alle	A,
13.12.	1 Tag	Fondueplausch	Dominik Steiner Morgentalstrasse 15 4416 Bubendorf 061 921 85 87	Event	JO	
21.12.	1 Tag	Wo es Schnee hat?	Heiri Ming Latschget 198 4204 Himmelried 061 741 13 13	S	Alle	A,

Route / Detail / Anmeldeschluss

Kleinlützel-Dorfhollen-Bergfeld-Amengersten-Herdel-Forstweid-Hinter Forst-Bergmattenhof (ME) -Schachlete-Laufen Wanderzeit 4 h, Aufstieg 400 m, Abstieg 400 m

Gemeinsam mit unseren Familien wandern wir auf die Hohen Winde ans alljährliche Familientreffen.
Anmeldeschluss 15.10.2014

Arlesheim Brown Boveri-Burg Reichenstein-Ruine Birseck-Eremitage-Ruine Dorneck (Einkehrmöglichkeit im Rest. Schlosshof)-Busstation Schiessstand und zurück zum Bahnhof Dornach. Wanderzeit 3 h, Aufstieg 350 m, Abstieg 300 m. Halbtageswanderung

Unterwegs im "Hochgebirge" vom Kanton Baselland. Ausgangspunkt ist Waldenburg.
Anmeldeschluss 01.11.2014

Wiederum biete ich im November eine kurze, aber ein wenig anspruchsvolle "Berg"-Wanderung in der Region an. Route: Beinwil - Bretzwil via Zinglenberg, Fäldmenegg und Ämmenegg.
Anmeldeschluss 03.11.2014

Ab 11 Uhr gibt's zu Essen und Trinken in fröhlicher Runde.

Aufstieg von Corcelles BE zur Gore Virat, Raimeux de Crémines, Raimeux Sommet, Cabane CAS, Les Joux, Moutier. Auf-/Abstieg jeweils 2½ Stunden (+710/-850 m, 14 km).
Anmeldeschluss 11.11.2014

Am Morgen besuchen wir das Museum in Laufen mit Führung durch Peter Borer. schliessend widmen wir uns der "Esskultur". Thomas Hügli kocht für uns im alten Schützenhüsli in Wahlen.

Bretzwil-Aleten-Ulmethöchi-Schattberg-Vogelberg; Passwang-Bogental-Neuhüsli
Anmeldeschluss 29.11.2014

Fondue kochen und essen
Anmeldeschluss 10.12.2014

Vorweihnachtliche Skitour. Dort wo es Schnee hat, z.B. Stotzige Firsten von Realp aus.
Anmeldeschluss 18.12.2014



Ihr Partner in der Region

**Aeschi
Haustechnik**

Sanitär / Heizung / Spenglerei

Baselstrasse 160, 4242 Laufen, Tel. 061 761 63 43, E-Mail: aeschi-haustechnik@bluewin.ch

Heizungen

Kesselauswechslungen – Neuanlagen

Alternativ-Energieanlagen – Solaranlagen

Sanitäre Installationen

Installationsarbeiten in Neu- und Umbauten

Badezimmer-Sanierungen aus einer Hand

Reparaturarbeiten – Waschmaschinen

Spenglerei

Bauspengler- und Blitzschutzarbeiten

Flachdächer, Sanierungen

Michel Chavanne

Steuerberatung und Treuhand AG

Revisions AG

Immobilien Bewirtschaftungs AG

Löwenplatz 5 · CH-4222 Zwingen

Telefon +41 61 765 84 00 · Fax +41 61 765 84 04

treuhand@mchavanne.ch · www.mchavanne.ch

Protokoll SAC Frühlings-Sektionsversammlung

Freitag, 11. April 2014 Restaurant Traube, Meltingen SO

Wir treffen uns «im Zentrum» von Meltingen im gastfreundlichen Restaurant Traube. Der Präsident Kurt Häner begrüsst alle Anwesenden. Einen besonderen Dank spricht er an Erwin Lack aus, welcher diese Versammlung inkl. Referenten organisiert hat.

Auftakt (Kurt Häner)

Entschuldigt haben sich: Walter Meyer, Ivan Saner, Pascal Saner, Paul Stöckli, Erich Müller, Myrtha Trummer, Robert Brodmann, Heiri Ming, Niklaus Lack, Christian Aeschlimann, Ursi Ebner, Trudi Jermann, Leon Küttel.

Ehrung: Da Reiner Lenk nicht an der Generalversammlung teilnehmen konnte, überreicht Kurt dem Jubilar bei dieser Gelegenheit das Geschenk und dankt ihm ganz herzlich für seinen tollen Einsatz. Die Anwesenden bekräftigen diesen Dank mit einem grossen Applaus.

Referat «vom Bergkristall zur Plattentektonik»

Nach dieser Begrüssung stellt Erwin Lack den Referenten mit ein paar einleitenden Worten vor. Josef Mullis ist ein leidenschaftlicher Geologe, welcher trotz erreichtem Pensionsalter immer noch beruflich aktiv ist und sein Wissen gerne an Studierende weitergibt. Nun der Dia-Projektor ist startklar ... bereit für das Referat «vom Bergkristall zur Plattentektonik». Das Referat beginnt mit einer Erklärung aus welchen Mineralien, in welchen Formen und aus welchen Regionen die Quarze stammen. Die Faszination an diesem Gestein wird sehr schön mit diversen, wunderschön bizarren Kristallen gezeigt. In Einschlüssen von Gasen im Quarz ist der Ursprung der Entstehung zu verdanken. Die Bedingungen waren nebst den Alpen auch zum Beispiel im Himalaya-Gebiet gegeben. Ein wichtiger Faktor dafür waren hohe Tem-



peraturen und ein hoher Druck. Durch die Verschiebung der Erdplatten von Europa und Afrika entstanden die Alpen. So gehört z.B. das Matterhorn geologisch gesehen zu Afrika. Die so entstandenen Gesteinsschichten sind heute noch sehr schön in den Glarner-Alpen sichtbar. Auch heute verschieben sich die Platten im Durchschnitt ca. 3-4 cm pro Jahr.

Dr. Josef Mullis

Josef erzählt mit leuchtenden Augen über wunderschöne Klufts, welche auf der Göschenalp entdeckt wurden. Er selbst war auch an einem Fund am Oberaarjoch beteiligt. Der Fund bestand aus mächtigen Kristallen, welche mehr als einen Meter gross waren und heute im naturhistorischen Museum in Bern zu bewundern sind.

Die wunderschönen Bilder von Bergkristallen und die interessante, lebhaft erzählte von Josef Mullis lässt beim einen oder anderen Teilnehmer der Sektionsversammlung den Wunsch aufkommen, mal selbst einen Kristall-Fund zu verbuchen. Vielleicht wird ein Traum...

An dieser Stelle ein herzliches Dankeschön für das tolle Referat.

Mitglieder Mutationen (Lisa Häner)

Es werden die folgenden neuen Mitglieder nach einer kurzen persönlichen Vorstellung mit grossem Applaus in der Sektion Hohe Winde aufgenommen:

Neueintritte - Corina Pargäzti, Therwil; Sabina Bösch, Thürnen; Gianni Seghers, Hofstetten; Britta Jermann-Häring, Wahlen.

Übertritt von der Sektion Grenchen - Kurt und Brigitte Lander, Fehren. Herzlich Willkommen!

Touren (Erwin Lack)

Erwin gibt einen kurzen Überblick über die durchgeführten Touren. Es konnten diverse, wunderschöne Skitouren durchgeführt werden. Auch das Angebot von Schneeschuhtouren, Klettertouren und kulturellen Touren, bei welchem das gemütliche Beisammensein nicht fehlen durfte wurde rege genutzt. Reiner gibt einen kurzen Ausblick über die Ralpe-Jurassien, bei welcher sich SAC Mitglieder aus acht verschiedenen Sektionen treffen. Zum vierten Mal wird dieser Anlass vom SAC Hohe Winde organisiert. Er findet am 27. April 2014 in Pfeffingen.



Abschluss (Kurt Häner)

Es gibt keine weiteren Anmerkungen oder Ergänzungen seitens der Teilnehmer. Somit schliesst Kurt Häner diese Sektionsversammlung und wünscht allen Anwesenden noch ein gemütliches Beisammensein.

An dieser Sektionsversammlung hatten 32 SAC Mitglieder teilgenommen – an dieser Stelle ein herzliches Dankeschön für Euer Interesse.

Protokoll: Heidi Häner

**Neu aufgenommene Mitglieder**

Brigitt Lander



Kurt Lander



Britta Jermann



Corina Pargätzi



Gianni Seghers



Sabina Bösch

Und wenn's emoole neetig wär...



 **Neth AG**
Sanitär

Auf dem Wolf 21 Basel Tel. 061 313 10 10

A black and white photograph of several smooth, rounded stones stacked on top of each other, creating a sense of balance and stability. The stones are of various sizes and are set against a light background. Two black vertical bars are positioned on the left side of the image, one at the top and one at the bottom, partially overlapping the stone stack.

PRÜFUNG
TREUHAND
BERATUNG

BDO AG

Baselstrasse 160

4242 Laufen

Tel. 061 766 90 60

www.bdo.ch

BDO

Senioren-Halbtageswanderung Himmelried-Duggingen

Donnerstag, 13. März 2014

Wanderleiterin: Regina Gassmann

15 Personen starteten an einem strahlenden Morgen zur Halbtageswanderung in Himmelried, das am Südhang des Hombergs gelegen ist. Wir durchquerten das Dorf Richtung Osten und erreichten schon bald den Feldweg, der einem Laubwald entlang zum Gehöft Moos führt. Es folgte ein kaum erkennbarer Pfad über Matten, hinab in den Wald und kurz darauf standen wir in einer engen Rechtskurve, von wo man – im Wald mit 20 Höhenmetern zu erreichen – einen prähistorischen Steinwall erspähen konnte. Wir nahmen den Fahrweg bergab und kamen zur herrschaftlichen Gebäudegruppe Unterackert. Unterwegs hatten wir eine schöne Sicht zum Chellenchöpfli und über das Seewener Hinterland. Wir wanderten weiter in einem spitzen Winkel nach links, und wenig später führte ein unebener Forstweg am Nordhang des Wollberges bergab zur Hauptstrasse Grellingen-Seewen sowie zur Posthaltestelle Seetalhöhe und dem Wegweiser Welschhans. Dies war vermutlich ein Mann französischer Muttersprache, der dort in einer Hütte wohnte und bei Hochwasser für den reibungslosen Ablauf des Seewener

Sees zu sorgen hatte. Hier hatte – am Ende der letzten Eiszeit vor ca. 8000 Jahren - ein Bergsturz das Tal abgesperrt und einen See gestaut.

Wir querten die Hauptstrasse, folgten einem breiten Waldweg immer leicht auf- oder abwärts. Nach einer halben Stunde kam eine Weggabelung; unser Weg führte zügig bergab um die Bergnase herum Richtung Duggingen. Auf dieser Strecke säumen auffallend viele schöne Stechpalmen den Weg. Schon bald gab der Wald den Blick frei auf die Eggflue, die Ruine Pfeffingen (immer noch mit Gerüst), Basel und den Schwarzwald. Unter uns lag Duggingen, das wir nach einem steilen Abstieg erreichten. (Distanz: 10 km, Wanderzeit: 2½ Stunden)

Im einzigen Restaurant des Dorfes erwartete uns ein feines Mittagessen. Gestärkt und zufrieden traten wir im Laufe des Nachmittags die Heimreise an. *Regina*

Seniorenwanderung Bänkerjoch-Frick

Donnerstag, 10. April 2014

21 Mitglieder der SAC-Seniorengruppe unternahmen bei prächtigem Frühlingwetter eine Wanderung ins Oberes Fricktal. Besammlungsort war der SBB-Bahnhof in Basel, wo uns der Zug 08.13 Uhr nach Frick brachte.



Aussicht auf unsere Region...

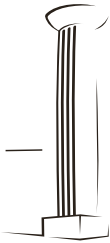


*...und diese kulinarisch entdecken!
Unser Biobetrieb mit seiner reizvollen
Gartenterrasse bietet Ihnen stets frische
und saisongerechte Spezialitäten
aus unserer Eigenproduktion.
Von 9 Uhr bis 24 Uhr.
Ruhetage am Dienstag und Mittwoch.*

Fam. Meury-Kupferschmid

Tel: 061 761 34 56, Fax: 061 761 63 86, 4243 Dittingen BL, bergmattenhof@bluewin.ch

QUALITÄT SEIT 1900



BILDHAUEREI & STEINWERK WEBER AG

- Brunnen-Renovationen
- Brunnen neu und antik
- Grabmalgestaltungen
- Naturstein-Sanierungen
- Gartengestaltungen

Fluhstrasse 6+8
4244 Röschenz

Telefon 061 761 60 30
Telefax 061 761 48 61

info@bsweberag.ch
www.bsweberag.ch

Elektro
BURGER AG
Laufen / Breitenbach
Tel. 061/766'99'66

*Elektroanlagen
Telekommunikation*

seit 1922

www.elektrobürger.com



Fotos: Reiner Lenk

Unser Tourenleiter Josef Marquis gab uns einen Überblick über die wichtigsten Ziele des bevorstehenden Tages. So führte uns das Postauto von Frick durch grüne Matten und einem grandiosen Blüten von Obstbäumen und Hecken zum Bänkerjoch auf 674 m. Von diesem Passübergang nahm die Gruppe den Waldweg unter die Füsse.

Stetig ging's bergauf, begleitet von goldig-leuchtenden Wiesen. Plötzlich, rings um kahle Wälder, ein Bergeinschnitt. In der Ferne



erstrahlten die Alpenspitzen des Berneroberrandes in reinem Weiss. Weiter oben, auf dem höchsten Aargauer Berg, 867 m, genossen wir das ganze Alpenpanorama. Später, beim Waldhaus der Forsthütte Wöllflinswil, gab's den obligaten Apéro, grosszügig gestiftet von Monika Müller. Merci Monika!

Danach zogen wir weiter. Rotcheckige Rinder und wollige Schafe grasten auf Weideflächen und bald erreichten wir den Gasthof Leuen in Herznach. Ein schmackhafter Braten und ein von Lilly Klossner gestifteter Café rundeten den Vormittag ab. Dankeschön Lilly!

Ein paar Teilnehmer verliessen uns früher, die übrigen wanderten auf dem Heimweg nach Frick, 370 m, durch eine sonnige Frühlingslandschaft. Da bestiegen wir die SBB, die uns nach Hause brachte.

Dem Tourenchef Josef Marquis seis gedankt für die tolle Tour und dem Petrus für das fabelhafte Wetter!

Peter Doppler

Ihre Aluhälfte



 **ALUMINIUM
LAUFEN AG**

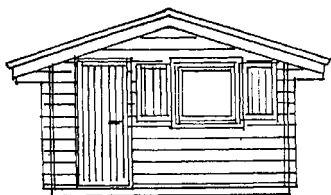
Industriestrasse 5
CH-4253 Liesberg

T. +41 61 775 22 22
www.alu-laufen.ch

Schmidlin-Holzbau

Holzarbeiten aller Art

Schützenweg 20 4246 Wahlen



Tel. 061 761 23 02

Natel 079 214 52 20



www.schmidlin-holzbau.ch

Neubau, Anbau, Innenausbau, Türen, Gaulhofer Fenster
Parkett, Laminat, Kork, VELUX - Dachfenster, Pergola
Gartenhäuser, Baugesuche und vieles mehr.

Tourenbericht Piz Borel (2952), Piz Ravetsch (3007)

Drei Mannen – Drei Gipfel 5./6. April 2014

Leitung: Erwin Lack

Teilnehmer: Piero Dillena, Jean Hertzog

Samstag 5. April 2014

Die Tour hat gemütlich mit der vierstündigen Bahnfahrt auf den Oberalppass begonnen. Da hat man Zeit um richtig wach zu werden. Nach einer kleinen Stärkung im Restaurant wurden die Felle aufgezogen und der Pazolastock (2740m) in Angriff genommen. Das Wetter war auf unserer Seite, doch der Gipfel hüllte sich in zähem Nebel. Die rassige Abfahrt Richtung Maighelshütte hat über den Umstand der Gipfel-Kurzzeit entschädigt. Nach der Meistertung eines kurzen Gegenanstieges zur Hütte konnten wir den Tag schon bald gemütlich ausklingen lassen. Der Butzer lässt grüssen.

Sonntag 6. April

Nach einer kurzen Abfahrt in die Ebene begann der Aufstieg zu unseren Gipfelzielen Piz Borel (2952m) und Piz Ravetsch (3007m). Das Machtspiel zwischen Sonne und Nebel wurde erst kurz unterhalb der Ravetschschar-

te zu Gunsten der Sonne entschieden. Die Freude darüber konnten wir nicht verbergen. Zu Fuss erreichten wir rechterhand schon bald den Gipfel des Piz Borel zeitgleich mit drei weiteren Tourengängern. Der Anblick des nahen Piz Ravetsch liess einen schon ein bisschen leer schlucken. Es folgten dann tatsächlich einzelne für Skitourenschuhe knifflige Kletterstellen am kombinierten Gipfelgrat. Am Gipfelkreuz des Piz Ravetsch gratulierten wir uns herzlich zu unserem dritten Gipfel. Zwei junge Wilde sind direkt vom Gipfel in die Flanke Richtung Scharte abgefahren. Die Knie schlottern nur schon beim Zuschauen. Wohlbehalten erreichten auch wir die Scharte. Die Abfahrt über den Gletscher da Maighels bis in Hüttennähe war für uns alle genussreich. Ab der Hütte wurde der Schnee gar nass und schwer, aber noch fahrbar. Glücklicherweise und gut in der Zeit entspannten wir uns bei der Bahnstation Tschamut. Danke Erwin für die Durchführung und Leitung dieses erlebnisreichen Skitourenwochenendes.

Jean Hertzog





Restaurant Bahnhof

gemütlich und vielseitig



Ihr Restaurant für alle privaten
und geschäftlichen Anlässe:

- warme und kalte Küche bis 23.00 Uhr
- geschlossenes Säli für ca. 50 Personen
- genügend Parkplätze (auch für LKW)
- Gartenwirtschaft

Bea und Jacky Camenzind
4222 Zwingen

Telefon 061 761 60 31

Fax 061 761 23 41

E-Mail: bahnhoefli-zwingen@hispeed.ch

Samstag Ruhetag

Villiger

RADSPORT WUHR

Gary Fisher

Trek pro Shop Exklusiv **TREK**

Heinz Schmidlin, Baselstrasse 5, 4222 Zwingen, Tel 061 761 85 10, wuhr@tele2.ch

BODENBELÄGE
IMHOF

4242 LAUFEN
Viehmarktgasse 45
061 761 60 48 / 079 768 86 41
E-Mail: laufen@bodenimhof.ch

BODENBELÄGE
INNENDEKORATION

Parkett
Laminat
Linoleum
Teppich

Vorhänge
Betwaren
Polsterarbeiten

Simpler Rälle

Vorösterliche Skitouren Simplon

Simpler Rälle ist das ein seltener Süsswasserfisch aus der Ergolz, eine neu gezüchtete Beerenart oder vielleicht ein Einfaltspinsel? Wer aus der vorösterlichen Skitour mit Erwin Lack gewesen ist, kennt die Antwort. Dazu gehören Antoinette, Chrigel, Elisabeth, Martin, Roman, Samuel, Urs Stegmüller, Urs Zeller.

Das Simplongebiet hält für die Skitourenfreundinnen und -freunde ein abwechslungsreiches Angebot bereit. Wir haben aus der Menukarte auf Empfehlung des Tourenchefs ein Dreigang-Menu ausgewählt:

Zur Vorspeise – Spitzhorli an Wachholder- sauce auf Alpenrosenblätter: Obwohl das Gebiet im vergangenen Winter leidlich mit Schnee bedient wurde, ist davon bis zur den Ostern nicht mehr viel übrig geblieben. Auf den ersten zweihundert Höhenmeter gibt es keine geschlossene Schneedecke mehr und wir durchqueren Alpenrosen- und Wachholdersträucher und lassen die Skis über Frühlings-

wiesen gleiten. Die gemächliche Steigung ist Schonkost zur Einstimmung. Das Spitzhorli (2737 m) liegt zuhinterst im nach Brig auslaufenden Nesselal und wird kalt serviert. Westlich des Toruhornes vorbei führt die Route über eine Hochebene mit geringer Steigung. Als wir den Gipfelhang erreichen, bläst uns ein kräftiger Wind ins Gesicht. Der hat dafür alle Wolken weggefegt und so können wir auf dem Gipfel – dick eingepackt – den herrlichen Rundblick geniessen. Allerdings ist uns der Sinn nicht schon nach Dessertglacé und wir verschieben das Picknick. Die Abfahrt erfolgt bei pistenähnlichen Verhältnissen. Während ein Teil der Gruppe sich die tolle Abfahrt bis zum Bielti (1888) hinunter nicht nehmen lassen will (auch wenn man anschliessend bis zur Passstrasse noch einmal ca. 100 Höhenmeter aufsteigen muss), folgen die andern der Aufstiegsspur zur Passstrasse zurück. Bis uns das Postauto samt Gepäck bis nach Simplon Dorf fährt, gibt es noch reichlich Zeit zum Sonnenbaden, Essen und Trinken. In Simplon Dorf wenden wir uns zur Pension Grina.

Am Kardonnerstag auf dem Spitzhorli (2737)



Bei dem herzlichen Empfang durch das Ehepaar Arnold fühlen wir uns sofort willkommen und wohl. Keine durchgelegenen Hüttenmatratzen finden wir vor, sondern komfortable Zimmer. Nach duschen und Nickerchen, sind wir bereit für das Abendessen. Dieses wird uns in der gediegenen Gaststube serviert. Natürlich darf ein guter Tropfen aus einheimischem Gewächs nicht fehlen, zumal sich der Gastgeber als ausgewiesener Liebhaber und Kenner von liebevoll hergestellten Walliser Weinen entpuppt.

Zum Hauptgang – Breithorn an rassigem Gipfelsturm mit gefrorenen Colltex-Fellen: Karfreitag ist der höchste Feiertag der Protestanten und sollte man eigentlich in der Kirche verbringen. Wir starten jedoch zur Prozession in der Freiluftkathedrale. Trotz Feiertag verdichten sich die Wolken bereits als wir vom Simplon-Hospiz losmarschieren. Das Breithorn (3438 m) liegt südöstlich vom Simplonpass. Zuerst führt der Weg an dem kleinen Skigebiet vorbei, bevor man zum Steilhang an der nördlichen Felsnase des Hübschorns gelangt. Es ist angenehm, dass da schon vorge-spurt ist, so kann man vorerst auf Harscheisen verzichten. Das kuppigte Gelände ist abwechslungsreich und immer hat man das Zwischenziel vor Augen: den Breithornpass. Inzwischen haben sich die Wolken schon über dem Breithorn Gipfel ausgebreitet und die Sonne verschwindet langsam hinter dem Nebelvorhang. Noch steigen wir aber unverdrossen dem Tagesziel entgegen. Über den Breithornpass fegt dann aber ein Sturm, dem kaum Stand zu halten ist. Zum Glück ist es von da (3372) da nicht mehr weit bis zum Gipfel, auch wenn man kaum noch was sieht. Nicht alle haben Lust auf Extremereignisse und einige suchen hinter den Felsen Schutz vor dem kalten Wind. Von den Unentwegten halten aber letztlich nur Martin und Samuel bis zum bitteren Ende durch, aber scheinbar mit einem windstillen Gipfelerlebnis. Einige spielen das Nebelspiel: Die einen warten oben auf die, die noch hochkommen sollten, während diese aber schon oben waren und unten warten. Gewonnen hat, wer beim Warten nicht erfriert.

Wir kommen dann zum Glück ohne Erfrierungserscheinungen wieder beim Hospiz an. Wer will kann sich hier gerade zum Karfreitags-Skitourenkreuzweg einreihen, der alljährlich hunderte Teilnehmer anlockt und von zwei Chorherren angeführt wird.

Da Erwin statt der Bibel die Skitourenbibel dabei hat, verzichten wir auf weitere religiöse Rituale – ausser am Abend: da lassen wir uns bei einem guten Stück Fisch und noch besserem Walliser Weissen verwöhnen. Doch horch – Was ist das für ein Geräusch? Die Herzen der Volkskundler schlagen höher. Kinder und Jugendliche marschieren mit den Rällen (Rätschen) durchs Dorf, weil die Glocken bis Ostern «in Rom» sind. Mit diesem Lärminstrumenten kündigen sie den Simpilern an, dass es Zeit ist für den Kirchgang. Der etwas anstrengende Brauch ist noch sehr lebendig. Wir hingegen können unsere Armmuskulatur schonen, da glücklicherweise weder das Weinglas noch die Jasskarten allzu schwer wiegen.

Zum Dessert – Stubenhockerli mit Schlagrahm oder Tiranigiù: «...intensive Schneefälle, vor allem im Simplongebiet...». So lautet die Wettervorhersage für den Samstag. Sollen wir da nochmals auf die Ski? Die Mehrheit entscheidet sich für einen Museumsbesuch, Martin und ich wagen uns in das «Gepuddel». Wir kämpfen uns vom Engiloch Richtung Galehorn durch 30cm Neuschnee und Schneegestöber. Es ist relativ warm und der Schnee ziemlich nass. Der Anstieg ist zwar nicht so steil, dennoch komme ich ganz schön ins Schwitzen. Zum Glück kann man sich im Gelände trotz Wolken gut orientieren. Nach nicht einmal einer Stunde rauscht es über mir und schon und fegt mich ein Lockerschneerutsch den Hang hinunter. Diesen unvorhergesehenen Zwischenfall interpretieren wir als Zeichen, dass vielleicht doch keine ideale Skitourenbedingungen herrschen.

Das Essen hat geschmeckt und wir sind satt. Noch den Mund abputzen (natürlich mit Serviette). Dann gibt es noch ein Gläschen Gletscherwein zur Verdauung.

Elisabeth Braun

Skitour auf das Albristhore

Ersatztour für Pizzo Centrale

26. April 2014

Teilnehmer: Fritz Moser, Samuel Welschen, Silvia Heutschi, Lisa Meister

Wer hätte es gedacht? Regen in der Nacht, leichter Niesel am Morgen beim losfahren, dann kurz vor Thun schob sich der Wolkenvorhang zur Seite und gab die verschneiten Berge in Morgenlicht frei.

Start um 8.15 Uhr bei besten Aprilverhältnissen zuhinterst im Färmeltal, die ersten Meter zu Fuss, dann auf der nicht zugefrorenen Schneedecke bis zum Grat, kurze Laufpassage über Fels und mit den Skis weiter den kurzen Gipfelhang hoch. Auf dem Gipfel wurden wir um 11.30 Uhr mit bereits blühendem Steinbrech begrüsst. Die Wolken liessen wir stets unter uns.

Es folgte eine schöne und noch nicht allzu tiefe Sulzabfahrt.





Bauspenglerei, Blitzschutz
Kunststoff- + Bitumenbedachungen
Kaminsanierungen

Telefon 061/781 19 70

Bruno Hügli AG 4225 Brislach Zwingenstrasse 36

JEKERO

BÄCKEREI SHOP BISTRO
4208 NUNNINGEN TEL. 061 791 14 30
FAX 061 791 14 31

BÄCKEREI & SHOP
4227 BÜSSERACH TEL. 061 781 13 09
FAX 061 781 38 65

HAUSLIEFERDIENST

JBB Borer Getränke AG

4204 Himmelried

Telefon 061 741 13 87

Rampenverkauf

Biere – Weine – Mineralwasser – Säfte
Spirituosen – Festmobiliar

Rally der Jurassischen Sektionen

27.4.2014 im Schlosshof Pfeffingen

Rund 100 Teilnehmerinnen und Teilnehmer, davon fast die Hälfte aus unserer Sektion, liessen es sich nicht nehmen, an diesem regnerischen Aprilsonntag den Weg über diverse Routen von Aesch zum Schlosshof Pfeffingen unter die Füsse respektive unter die Räder (Mountainbike) zu nehmen. Der Anlass gab der Teilnehmenden Gelegenheit, alte Freundschaften aufzufrischen oder neue zu schließen. Unter Kundiger Leitung zogen die Gruppen zu unterschiedlichen Startzeiten von dannen um das Tagesziel zu erreichen. Dort wartete bereits der Apéro. Anschließend begab man sich in das Innere wo ein herrlich mundendes Mittagessen wartete. Zwischendurch spielte die SAC-Hauskapelle





Seppi's

GEBÄUDEREINIGUNG AG

FASSADENREINIGUNG – HEBELIFT (zu vermieten)

Industriering 75, 4227 Büsserach, Telefon 061 781 37 26

Fax 061 783 95 12, Natel 079 356 71 03

E-Mail: info@seppi-gebauedereinigung.ch

Zimmerei
Bedachungen
Innenausbau

MILDNER HEINZ AG

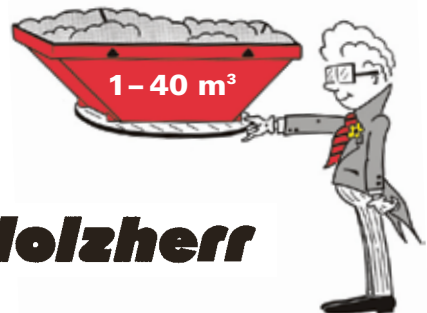
Industriezone im Ried 19 4222 Zwingen Tel. 061 761 88 00



www.mildner.ch

Muldenservice
Gipsergeschäft
Telefon 061 781 44 40

Entsorgungcenter
in Laufen
Telefon 061 763 08 88



Holzherr

mit lüpfigen Melodien, welche einige zum Tanzen animierte. Nach Dessert und Kaffee bot sich die Gelegenheit des gemütlichen Beisammenseins. Nach und nach machten sich die Leute auf den Heimweg. Ein gelungener

Anlass – von Monika Müller und Reiner Lenk hervorragend organisiert – fand seinen Abschluss. Dem organisierenden Team und allen Wanderleitern sei der herzlichste Dank ausgesprochen.



Mit jedem
Einsatz
gewinnt der
Baselbieter
Sport



SWISSLOS

Sportfonds Baselland

Sportamt Baselland

Tourenbericht Jungfrauoch – Louwitor – Lötschenlücke – Blatten

4. Mai 2014

Tourenleiter: Fritz Moser

Teilnehmer: Antoinette Blattmann, Silvia Heutschi, Kurt Schmid, Philippe Hügli

Um es gleich vorweg zu nehmen, dies war ein würdiger Abschluss einer eher durchschnittlichen Skitourensaison 2013-2014 (wenigstens war's für die meisten von uns die letzte Tour). Oder auf Neudeutsch ausgedrückt: «a day to remember». Oder noch ein Definitionsversuch auf Altdeutsch: «besser geht es fast nicht mehr».

Angefangen hat es eigentlich gar nicht so gut. Geplant war eine zweitägige Tour über Karfreitag – Ostersonntag. Diese musste Fritz auf Grund der schlechten Witterungsbedingungen absagen. Doch aufgeschoben ist nicht aufgehoben. Mit Spontanität, Organisations-talent und Wetterglück hat Fritz eine eintägige Version ohne Aufstieg zum Louwihorn und Äbeni Flueh und ohne Übernachtung auf der Hollandiahütte organisiert. Um 5:56 sind wir



in Spiez in den Zug Richtung Jungfrauoch gestiegen. Die majestätischen Berner Oberländer Berggipfel versteckten sich in kompakten Wolken. Auch in Wengen war noch nichts ausser Grau zu sehen. Dafür haben wir uns mit den mitreisenden Indern in Standortmarketing geübt und für Schweiz Tourismus kräftig die Werbetrommel gerührt. Auf der Kleinen Scheidegg sind Antoinette und Silvia zu uns gestossen, sie haben in Grindelwald übernachtet und dadurch ein paar Stunden länger geschlafen als wir. Kaum über der Kleinen Scheidegg haben wir auch die Wolken unter uns gelassen: stahlblauer Himmel und grandiose Sicht auf das frisch verschneite Dreigestirn Eiger, Mönch und Jungfrau. Die Aussicht hielt nur kurz an, schon wurde es wieder dunkel. Diesmal nicht wegen der Wolken, sondern weil wir in den Tunnel durch den Eiger gefahren sind. Auf dem Jungfrauoch angekommen eröffnete sich uns wiederum ein grandioser Blick und, trotz intensiver Suche, wir konnten keine Wolke finden. Kurzer Toilettenhalt

Restaurant Central AG Laufen



Spicessvariationen an Ihrem Tisch flambiert

Das Gourmet Erlebnis in Laufen
061 / 761 61 03 - www.central-laufen.ch

SPEZIALITÄTEN METZGEREI



4242 LAUFEN 4222 ZWINGEN
TEL 061 761 67 41 TEL 061 761 62 55

www.metzgerei-rechsteiner.ch



Telefon 061 766 40 40

Kundenarbeiten:
Überbauungen
Neubauten
Sanierungen

MüllerBauAG



www.muellerbauag.ch



und Gstädtli montieren, und ab ging's über den Jungfraufirn zum Einstieg zum Louwitor. Pulverschnee im Mai! Im Aufstieg zeigte uns dann die Bise ihre kalte Seite. Warme Handschuhe und die Kapuze mussten ganze Arbeit leisten. Der leichte Pulverschnee hat die Spur innert ein paar Minuten wieder zugedeckt. Oben angekommen und etwas windgeschützt haben wir die Felle wieder demontiert, vor uns lag die Abfahrt über den Kranzbergfirn runter auf den Grossen Aletschgletscher. Fritz hat uns auf die Querspalten aufmerksam gemacht und die Abfahrtsroute vorgegeben. Und die Schneesverhältnisse waren auch hier perfekt: schöner Mai-Pulver! Der folgende sanfte Aufstieg über den grossen Aletschgletscher Richtung Lötschenlücke und Hollandiahütte war ein Genuss: windstill, sonnig, warm und begleitet von eindrucklicher Aussicht. Die Lötschenlücke unterhalb der Hollandiahütte lud zu einer erneuten Rast. Was dann folgte war

noch das Dessert: die lange Abfahrt über den Langgletscher runter Richtung Lötschentäl. Zwar hatten wir keinen Powder mehr unter den Brettern, aber die frische Sulzschicht über dem kompakten Untergrund hat ebenfalls Spass gemacht. Auf der Fafleralp war schon der Frühling eingekehrt, weswegen wir den letzten Teil mit auf den Rucksack geschnallten Skis zu Fuss zurücklegen mussten. Dies hat der Stimmung aber keinen Abbruch getan. Der Kleinbus hat uns ausserfahrplanmässig nach Blatten gebracht, was Vor- und Nachteile hatte, wie unsere durstige Kehle erfahren musste: zwar haben wir in Blatten gleich auf das Postauto nach Goppenstein wechseln können, dafür haben wir auf das wohlverdiente Bier bis Spiez warten müssen.

Danke Fritz fürs Organisieren und Leiten der Tour!

Philippe Hügli

CARROSSERIE IMHOF LAUFEN

Abschleppdienst Tag und Nacht
Autoshop

Tel. 061/761 26 26

VSCI Carrosserie // // // // //

WYDEHOF

Der Wydehof!
Das Einkaufs-Center im Schwarzbuebeland.

www.wydehofcenter.ch

Jeden Freitag Abendverkauf bis 21.00 Uhr



Josef Stark

Betonbohrungen – Wand- und Bodenfräsen

4222 Zwingen, Baselstrasse 26, Telefon und Fax 061 761 22 30

Schartenflue

Donnerstag, 8. Mai 2014

Leitung: Marcel Metzger

Beim Bahnhof Münchenstein trafen sich bei idealen Wetterbedingungen 28 WandererInnen zur Tageswanderung. Vorab informierte unser Wanderleiter seine grosse Gruppe über die Wanderstrecke und den Tagesablauf. Im Besondern bereitete er uns auf das lange harte Startstück ostwärts durch das lang gezogene Dorf Münchenstein vor. Beeindruckend für uns alle war, wie weit und breit sich dieses grosse Dorf ausbreitet!

Die Blicke zurück, Richtung Westen, zeigen uns schöne Ausschnitte vom Birs- und Birsigtal bis ins nahe Elsass mit dem Dorf Folgensbourg. Oberhalb des Neubaugebietes vom Dorf ging's bald auf schönen Wanderwegen in den Wald Richtung Sulzchopf oberhalb Muttenz. Das Sichtfeld von diesem schönen Aussichtspunkt reicht vom Kantons- und spital BL in Bottmingen im Westen bis etwa Frenkendorf im Nordosten.

In der Ferne kann man die Vogesen, das Dreiländereck mit Rheinknie, den Isteiner Klotz, bis zum Südschwarzwald mit dem Blauen und Belchen erkennen. Beim Rastplatz vor der grossen Waldhütte gab's den traditionellen Apéro mit Kernbrot und feinem Käse; danke Annemarie!

Nach dem verdienten Rast ging es zügigen Schrittes in abwechslungsreichem Gelände zur Schartenflue, auch bekannt unter



«Gempenstollen». Von Aussichtspunkt aus können wir in südwestlicher Richtung unsern Horizont, im wahrsten Sinn des Wortes, bis zur Schlossruine Pfeffingen erweitern.

Im Restaurant «Schartenfluh» wurde uns ein gutes Mittagessen serviert. Anschliessend wanderten wir via Gempen, auf dem «Hobler Rundweg» nach Hochwald. Der Bus brachte uns nach einem kurzem Rast nach Dornach, wo wir uns gegenseitig zufrieden und mit vielen bleibenden Eindrücken verabschiedeten. Danke Marcel für diesen schönen Tag!

Oskar Brunner



HONDA POWER PRODUCTS

HONDA revolutioniert die mobile Stromversorgung!

Halb so schwer, kompakter und besserer Strom als aus der Steckdose: das sind die herausragenden Eigenschaften einer neuen Stromerzeuger-Generation

Stromerzeuger EU 10 i
1,0 kVA, 13,0 kg



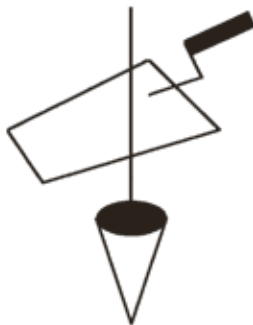
Stromerzeuger EU 30 i S
2,8 kVA, 61,0 kg



DOLDER
MOTORGERÄTE AG

CH-4243 DITTINGEN-LAUFEN
TEL 061 761 53 38 FAX 061 761 53 51
E-Mail: dolder.motorag@freesurf.ch

Otto Kohler AG



Hoch- und Tiefbau

Neubau

061 771 07 56

4254 Liesberg Dorf

Umbau

Traxarbeiten

Hausplätze

Teerbeläge

Baggerarbeiten

Klettern am Mythen bei Schwyz

18. Mai 2014

Acht topmotivierte SAC-Leute trafen sich bei besten Wetterverhältnissen um 9 Uhr morgens im Restaurant Wysses Rössli im schönen Städtchen Schwyz. Mit von der Partie waren Lisa und Kurt Häner, Brigitte und Kurt Lander, Roger Dolder, Ursi Ebner und Anne Buser unter der Leitung von Erwin Lack.

Nach einer kleinen Erfrischung, fuhren wir auf einem Bergsträsschen auf zum Rätigs, Pt. 946 und parkierten dort unsere Autos.

Über das Holzflüeli stiegen wir zum «Pot de chambre», dem Einstieg zu unserer Klettertour Wyss Wändli auf.



Herzlich willkommen im

www.**Bergrestaurant-Vogelberg**.ch

Montag und Dienstag geschlossen

Chalet Tanja

Ferienwohnung in Crans Montana

Crans
CRANS MONTANA

Das Chalet Tanja liegt an ruhiger, sonniger Lage im Gebiet Barzettes:

- 5 Min. von der Gondelbahn Violettes/Plaines-Mortes
- 15 Min. vom Zentrum mit Einkaufsmöglichkeiten
- eingerichtete Küche, Garderobe und Abstellbereich
- Badezimmer (WC, Lavabo, Dusche)
- Gedeckter Gartensitzplatz mit Aussicht ins Rhonetal und auf die Walliser Berge
- Autoabstellplatz vor dem Haus

www.ferienmontana.ch

Chalet
Tanja
Crans Montana

Kontakt

Daniel Weber +41 (0)76 334 84 44

info@ferienmontana.ch



mir mole,
tapeziere,
grüschte,
beschrifte

A. Gass Maler
4242 Laufen
Tel. 061 761 41 64

Das Gelände war steil und viele lose Steine erschwerten den Zustieg.

Leider kam es dann auf dieser Strecke zu einem Unfall. Ein loser Stein wurde Brigitte Lander zum Verhängnis: sie stürzte und renkte sich das Schultergelenk aus. Wir riefen die Rega, die eine viertel Stunde später auch schon vor Ort war. Ein Arzt und ein Bergführer wurden etwas oberhalb abgeseilt und kletterten den steilen Hang zu Brigitte hinunter. Nachdem alle nötigen Vorkehrungen für den Transport getroffen waren, erschien der Helikopter wieder über der Unfallstelle. Sitzend und zusammen mit dem Arzt am Seil befestigt, wurde die Verunfallte ins Spital in Schwyz geflogen. Später holte der Helikopter auch ihren Mann Kurt Lander ab.

Mit dem Wissen, dass Brigitte nun in guten Händen war, verfolgten wir restlichen 6 unserer Tour weiter.

Beim «Pot de chambre» tauschten wir unsere Bergschuhe durch Kletterfinken aus und rüsteten uns für den Kletterpart aus. Die Kletterei war schön, bis auf ein paar nasse und verschneite Grasstellen, die mit den Kletterfinken etwas heikel waren.

Nach den ersten paar Seillängen erreichten wir die Mythenmatt, die noch mit Schneeresten bedeckt war. Wir entschieden uns, hier wieder auf Bergschuhe umzurüsten und verstaute unsere Kletterfinken im Rucksack.

Nachdem wir den steilen Hang hochgekraxelt waren, erreichten wir den als Rot Grätli bezeichneten, schmalen nordwestlichen Gipfelgrat. Die Kletterei im roten Gestein im Schwierigkeitsgrad T5 war ein schöner Abschluss der Kletterei, bevor wir über eine schneebedeckte Passage den Gipfel erreichten.

Die Aussicht auf Schwyz, Brunnen, den Vierwaldstätter- und den Lauerzersee war wunderschön.

Wir genossen unsere wohlverdiente Pause auf dem Gipfel bei einem Getränk und liessen uns von der Sonne die nass geschwitzten T-Shirts trocknen.

Der Abstieg über die SE-Flanke hinunter zur Holzegg erforderte nochmals unsere Konzentration. Der schmale Weg war teilweise mit heruntergerutschtem Schnee ausgefüllt. Zum Glück waren diese Stellen mit Drahtseilen oder Ketten gesichert.

Etwas später als geplant erreichten wir gut gelaunt und redselig das Auto von Kurt und Lisa. Wir 6 Leute nutzten die Kapazität des PWs komplett aus. In einer ziemlich kuscheligen Fahrt ging es zurück nach Schwyz hinunter, wo wir unsere Tour beendeten, wo wir sie 10.5 Stunden zuvor begonnen hatten.

Vielen Dank an Erwin, für das Organisieren dieses gelungenen Tages. *Anne*

Weil Versicherung Vertrauenssache ist

Ihr neutraler Versicherungsberater

für Firmen und Private: **Stephan Konrad**



BrokersUnion AG

Nenzlingerweg 5 | 4153 Reinach BL

T: 061 716 95 95 | info@brokersunion.ch

Ruine Oedenburg bei Tecknau

Donnerstag, 22. Mai 2014

Wanderleiterin: Regina Gassmann

Heute wollen wir einen schönen Tag erleben: Frühlingssonne überall! Regina Gassmann, unsere Tourenleiterin, begrüßt unsere Gruppe von 19 Mitgliedern oberhalb des SBB - Bahnhofs Tecknau (438 m). Fröhlich gehen wir den sanft ansteigenden Pfad hinan durch lichten frühlinggrünen Buchenwald und vom Waldrand hört man den Eibach rauschen. Wir machen kurzen Halt am «Bruederloch», einem geräumigen Höhleneingang, wo einmal ein Eremit gelebt hat. Bald erscheinen die Häuser von Wenslingen und vorbei gehts an der Geburtsstätte des Mundartdichters Traugott Meyer.



Wir verlassen das Dorf Wenslingen und biegen ab zur Ruine Oedenburg, wo uns ein lauschiger Rastplatz mit Ausblick auf Tecknau zum Apéro einlädt. Hanny stiftet dazu einen exzellenten rot und weissen



Fotos: Reiner Lenk

«Grand cru» aus dem Genferseegebiet. Herzlichen Dank. Danach machen wir uns auf nach Oltingen. Im Blickfeld erscheint der harmonische Pfarrbezirk mit seinen mittelalterlichen Fresken in der Kirche. Im Restaurant «Ochsen» gibt's einen feinen Schweinsbraten mit Beilagen.

Nach dem Essen führt uns ein romantischer Weg nach Rothenfluh, begleitet von der jungen Ergolz, die ihren Wasserlauf durch stille Teiche und Weiher führt, umsäumt von Weiden, Birken und Pappeln. Dort angekommen, besteigen wir den Bus. Der bringt uns nach Gelterkinden, die SBB nach Hause. Herzlichen Dank, Regina, für diese schöne und angenehme Tageswanderung! Die Gesamtwegstrecke betrug 11,8 km. Der Aufstieg betrug 350 m und der Abstieg 350 m.

Peter Doppler



Press Release

Die App für Gipfeljäger: Peakhunter

Viele kennen das Gipfelbuch, das meist beim Gipfelkreuz in einem wetterfesten Behälter wartet, bis Wanderer, Bergsteiger oder Kletterer es zur Hand nehmen und sich darin eintragen.

Eine kostenlose App namens Peakhunter für Apple und Android Smartphones virtualisiert dieses Prinzip. Nur wer sich genau am Gipfel befindet, kann sich ins virtuelle Buch eintragen. Peakhunter schafft so die Verbindung zwischen digitalem Zeitalter und klassischem Outdoor-Erlebnis. Die App verifiziert die Position mittels GPS (Ortungs-Chip in Smartphones).

Peakhunter funktioniert auch da, wo Mobilfunkanbieter versagen. Einträge können offline (ohne Netz) gemacht werden und später mit peakhunter.com synchronisiert werden, wenn wieder Netz verfügbar ist. Für jedes Land können Offline-Gipfelkarten geladen werden. Die Gipfel werden so auch ohne Internetzugang auf einer Karte angezeigt. Die Karte bietet Kompass, Distanzraster und eine Gipfelsuche. Gipfelbücher lassen sich bequem durchschauen.

Peakhunter macht es einfach, Buch zu führen, welche Berge wann erfolgreich bestiegen wurden. Wenige «Klicks» und der Eintrag ist auch bei eisiger Kälte schnell erfasst. Details können später in gemüthlicherer Umgebung hinzugefügt werden - in der App oder auf peakhunter.com.

Jeder Eintrag kann auf Facebook und Twitter gepostet oder per E-Mail als Gipfelgruss versendet werden.

Die Peakhunter sind weltweit fleissig: Über 34'500 Einträge auf mehr als 9'800 Gipfeln. Ein Hunter meinte: «Hätte so manches Gipfelchen nicht bestiegen ohne Peakhunter.». Ein anderer: «Coole App! Macht Spass und vor allem

süchtig.». Der Bewertungsschnitt im App Store liegt bei 4.5 von 5 Sternen. Da auch neue Gipfel erfasst werden können, entsteht so die erste globale Gipfelkartenbank.

Die Peakhunter GmbH ist ein Startup-Unternehmen aus Appenzell, am Fuss der Alpsteinkette. Die einzigartige Plattform ist aus Philipp Ringlis Leidenschaft für die Bergwelt entstanden. Der Grafiker liess sich bei einer Kletterpartie auf den Hundstein (AI) inspirieren: «Ich konnte meinen letzten Eintrag im Gipfelbuch nicht finden und wünschte mir eine Möglichkeit, alle von mir erklommenen Gipfel sammeln zu können». Emanuel Vinzent hat die Plattform programmiert: «Es macht Spass, die Einträge aus aller Welt zu durchstöbern. Sie geben mir Anregungen für zukünftige Touren.»

Demnächst lässt sich auch an hand von Gipfelisten jagen. Im Englischen nennt sich diese sportliche Disziplin «peak bagging», und ist hierzulande noch wenig bekannt.

Kontakt:

Philipp Ringli
philipp.ringli@peakhunter.com
Peakhunter GmbH
Gaiserstrasse 16
9050 Appenzell
+41 71 780 15 51

Website:

<http://www.peakhunter.com>

Text und Bildmaterial:

<http://www.peakhunter.com/press>

Das Gute
liegt so nah.

www.valiant.ch

Valiant Bank AG
Röschenzstrasse 12
4242 Laufen
Telefon 061 765 53 33

VALIANT

Der Schweizer Alpen-Club SAC verbindet an der Bergwelt interessierte Menschen. Er fördert den Bergsport als Erlebnis für eine breite Bevölkerung und setzt sich für die nachhaltige Entwicklung und Erhaltung der Bergwelt ein; diese ist die Basis für den Bergsport. Der SAC respektiert die Berge als Lebens-, Kultur- und Wirtschaftsraum und gestaltet seine Verbandsaktivitäten möglichst natur- und umweltverträglich.

Die Berge prägen den SAC und ermöglichen gemeinschaftliche Erlebnisse. Der SAC ist stolz auf seine Unabhängigkeit. Im SAC sind alle willkommen, die von der Bergwelt und ihrer Natur- und Kulturlandschaft fasziniert sind und sich für den Bergsport interessieren – unabhängig von Alter, Geschlecht, Religion, Sprache und Herkunft. Der Umgang der Mitglieder untereinander ist geprägt von Toleranz, Verbundenheit und gegenseitigem Respekt. Der SAC schafft generationenverbindende Bergerlebnisse für Frauen, Männer, Jugendliche und Familien.

meilbo

SPORT

4226 Breitenbach

Bergschuhe

von Scarpa, Lowa und Meindl

Trekkingschuhe

von Scarpa, Lowa und Meindl

Berg- und Wanderbekleidung

von Mammut, Schöffel, Jack Wolfskin
und Löffler

Fleecejacken und -pullover

von Mammut, Schöffel und
Jack Wolfskin

Funktionelle Unterwäsche

von Odlo und Mammut

Auf das ganze Sortiment gewähren wir 10% Rabatt
(ausgenommen reduzierte und Netto-Artikel)

Mo	geschlossen	
Di-Fr	8.30 – 11.45 Uhr	13.30 – 18.30 Uhr
Sa	8.30 – 12.00 Uhr	13.00 – 16.00 Uhr

Telefon 061 781 30 20

Mitgliederbewegung

Neuaufnahmen an der Frühlingssektionsversammlung 2014

Bösch	Sabina	Böckerstrasse 8	4441 Thürnen	19.05.1976
Jermann-Häring	Britta	Schulstrasse 8	4246 Wahlen	17.02.1977
Pargaetzi	Corina	Buttertalstrasse 5	4106 Therwil	03.08.1960
Seghers	Gianni	Ettingerstrasse 33	4114 Hofstetten	23.11.1983

Neuaufnahme durch den Vorstand als Jugendmitglied zur Sektion Hohe Winde

Wirth	Timo	Oberfeldstrasse 2A	4227 Büsserach	26.02.1998
Kohler	Pascale	Breitenbachstrasse 51	4225 Brislach	24.01.2007

Übertritt von der Sektion Grenchen zur SAC-Sektion Hohe Winde

Lander	Brigitte	Stutzmattstrasse 123	4232 Fehren	12.09.1963
Lander	Kurt	Stutzmattstrasse 123	4232 Fehren	08.09.1947

Neuaufnahme durch den Vorstand als Zusatzmitglied (Stammsektion Basel) zur Sektion Hohe Winde

Husmann	Gina	Thannerstrasse 9	4054 Basel	29.06.1978
---------	------	------------------	------------	------------

Aus- und Übertritte im Jahre 2013 aus der SAC-Sektion Hohe Winde

Brechbühl	Marlies	Hagackerstrasse 10	4431 Bennwil	29.06.1941
Camenisch	Gieri	Buchenstrasse 1	4054 Basel	29.04.1970
Chrétien	Rainer	Huggerwald 753	4245 Kleinlützel	05.09.1961
Chrétien	Jan	Huggerwald 753	4245 Kleinlützel	25.09.1994
Chrétien	Cédric	Huggerwald 753	4245 Kleinlützel	12.09.1996
Geiser	Rita	Schliefweg 3	4106 Therwil	07.01.1942
Göller	Florian	Röschenzstrasse 39	4242 Laufen BL	20.09.1990
Kaderli	Hans Rémy	Thiersteinerstrasse 14	4153 Reinach BL	22.05.1949
Klötzli	Severin	Huggerwald 90	4245 Kleinlützel SO	12.03.1993
Mischler	Lionel	Dornacherstrasse 14	4410 Liestal	19.04.1989
Müller	René	Schützenweg 28	4242 Laufen BL	30.06.1928
Rohr	Rhea	Talstrasse 24	4112 Flüh	27.05.2001
Sarbach	Laurin	Im Grossen Grien 7	4242 Laufen	08.04.1996
Schmidlin	Thomas	Breitenbachstr. 22	4246 Wahlen b. Laufen	05.12.1954
Schmidlin	Fabian	Breitenbachstr. 22	4246 Wahlen b. Laufen	28.10.1980
Stebler	Rudolf	Wengistgrasse 34	4713 Matzendorf	16.03.1964
Steg	Florian	Grindelstr. 34A	4246 Wahlen b. Laufen	08.10.1993
Storrer	Hans-Ruedi	Hofmattweg 4	4144 Arlesheim	14.10.1959
Tobler	Andreas	Wiedenweg 4	4153 Reinach	23.01.1972
Tobler	Tanja	Wiedenweg 4	4153 Reinach	17.12.1975
Tobler	Timon	Wiedenweg 4	4153 Reinach	12.12.2001
Tobler	Céline	Wiedenweg 4	4153 Reinach	05.12.2001
Wyss	Ernst	Neumattstrasse 15	4226 Breitenbach	14.06.1924
Zimmerli	Céline	Weierweg 16	4242 Laufen	06.07.1996

Verstorben

Wiggli	Hugo	aus Himmelried ist am 11.06.2014 im Alter von 84 Jahren gestorben. Er war 31 Jahre Mitglied im SAC.
--------	------	--

Adressänderungen bitte schriftlich an: Lisa Häner, SAC-Sektion Hohe Winde, Mitgliederdienst
Vorenbrunnenweg 10, 4208 Nunningen, E-Mail: lisa.haener@bluewin.ch oder
www.sac-hohewinde.ch/mitgliedschaft/adressaenderung

Geburtstage

Über 80 Jahre	Neuschwander	Walter	93 Hauptstrasse 11	4252 Bärschwil	06.08.1921
	Fuchs	Alfred	91 Kreuzackerstr.7	4226 Breitenbach	25.08.1923
	Steiner	Alfred	90 Unterdorf 5	4254 Liesberg Dorf	05.10.1924
	Emminger	Kurt	88 Tramweg 4	4147 Aesch BL	04.07.1926

Geburtstage

Über 80 Jahre (forts.)	Borer	Martin	88 Grien 34	4227 Büsserach	15.07.1926
	Steiner	Dieter	88 Breitenbachstr. 21	4227 Büsserach	19.09.1926
	Lack	Niklaus	88 Leimweg 1	4226 Breitenbach	06.12.1926
	Scheidegger	Hans	87 Im Fink 5	4242 Laufen	25.09.1927
	Meier	Walter	86 Grogsgarten 2	4222 Zwingen	02.03.1928
	Brodmann	Peter	86 Unterhollstrasse 3	4107 Ettingen	07.07.1928
	Bieli	Emil	86 Sunneschyn 201	4229 Beinwil SO	27.09.1928
	Buschor	Otto	85 Dürrenbodenweg 29	4242 Laufen	06.03.1929
	Richterich	Hanspeter	84 Postfach	4242 Laufen	08.07.1930
	Steiner	Adolf	84 Wuhrbaergli 1	4253 Liesberg	04.10.1930
	Berhart	Werner	84 i.d. Hagenbuchen 2	4144 Arlesheim	27.12.1930
	Imhof	Benno	83 Langhagweg 39	4242 Laufen	15.01.1931
	Hubschmid	Ernst	83 Brantgasse 5	4057 Basel	22.03.1931
	Borer	Friedrich	83 Mittelstrasse 9	4227 Büsserach	20.09.1931
	Hell	Peter	83 Postfach 324	4242 Laufen	14.10.1931
	Bloch	René	83 Steinackerstr. 5	4147 Aesch	15.12.1931
	Zingg	Heidi	82 Sonnenbergstr.13/4	4127 Birsfelden	04.02.1932
	Heizmann	Fridolin	82 Im Haengler 7	4226 Breitenbach	15.03.1932
	Schumacher	Reinhold	82 Grienweg 7	4242 Laufen	13.07.1932
	Kübli	Arnold	82 Nullenweg 30	4144 Arlesheim	06.10.1932
	Hänggi	Urs	82 Kirchmatt 8	4208 Nunningen	09.12.1932
Burgener	Edwin	81 Karhollenweg 4	4226 Breitenbach	05.04.1933	
Schmidlin	Walter	81 Dorfstrasse 59	4243 Dittingen	01.05.1933	
Richterich	Magda	81 Postfach	4242 Laufen	13.07.1933	
Kohler	Martin	81 Schulgartenweg 7a	4226 Breitenbach	15.12.1933	
80 Jahre	Schreiber	Elmar	Neubüntengeweg 10	4147 Aesch BL	20.01.1934
	Studer	Fridolin	In der Eich 1	4244 Röschenz	20.03.1934
	Schumacher-Fuchs, Margrith		Grienweg 7	4242 Laufen	15.07.1934
	Gschwind	Hansjörg	Blauenweg 12	4116 Metzlerlen	19.07.1934
	Huber	Hans-Rudolf	Rebgässli 22	4123 Allschwil	29.07.1934
	Thüring	Othmar	Hofstettenstr. 12	4107 Ettingen	18.08.1934
	Imhof	Willi	Oberdorfstrasse 6	4244 Röschenz	27.10.1934
Henneberger	Erich	Gründlirainstr. 19	4242 Laufen	03.11.1934	
Imhof	August	Sonnenweg 19	4242 Laufen	24.12.1934	
75 Jahre	Asper	Erich	Ollenweg 4	4226 Breitenbach	21.02.1939
	Studer	Hans	Wahlenstrasse 106	4242 Laufen	21.02.1939
	Metzger	Hanny	Delsbergerstr. 200	4242 Laufen	10.05.1939
	Jermann	Trudy	Alte Strasse 33	4243 Dittingen	22.05.1939
	Cueni-Hänggi	Annerös	Hinterfeldstrasse 90	4242 Laufen	09.06.1939
	Zurflüh	René	Dachslenbergstr. 54	8180 Bülach	24.06.1939
	Schmidlin	Lilli	Dorfstrasse 59	4243 Dittingen	07.08.1939
	Küttel	Leon	Loogstrasse 24	4142 Münchenstein	17.09.1939
	Weber	Hansruedi	Grubenweg 1	4226 Breitenbach	07.10.1939
	Schaub	Therese	Kuntmattweg 6	4107 Ettingen	09.10.1939
70 Jahre	Imhof	Anneli	Obere Höhe 5	4242 Laufen	12.01.1944
	Müller	Erich	Rebenweg 11	4222 Zwingen	29.03.1944
	Granacher	Urs	Hegmatt 2	4467 Rothenfluh	17.04.1944
	Spaar	Hansruedi	Rödlerweg 13	4203 Grellingen	22.04.1944
	Meyer-Graf	Annemarie	Maiersackerweg 29	4242 Laufen	29.04.1944
	Sommer	Stefan	Alte-Strasse 36	4243 Dittingen	11.07.1944
	Hänggi	Urs	Zullwilerstr 41	4208 Nunningen	09.09.1944
	Furrer	Lucia	Loogstrasse 24	4142 Münchenstein	16.09.1944
	Bättig	Monique	Kirchmattstr. 11	4226 Breitenbach	06.10.1944
	Burri	Hansruedi	Bleihollenweg 19	4242 Laufen	21.10.1944
	Schwager-Knüsel, Oswald		Central 4	4226 Breitenbach	03.11.1944
	Müller	Monika	Drosselweg 21	4147 Aesch BL	12.11.1944
	65 Jahre	Müller	Armin	Kirchweg 208	4719 Ramiswil
Schwager-Knüsel, Ruth			Central 4	4226 Breitenbach	28.03.1949
Jeker		Nikolaus	Hauptstrasse 26	2814 Roggenburg	30.06.1949
Mani		Ernst	Buendtenweg 14	4244 Röschenz	06.12.1949

Unsere Jubilare

60 Jahre / 1954	Heizmann	Fridolin	Im Hängler 7	4226 Breitenbach	15.03.1932
50 Jahre Mitglied im SAC Eintritt 1964	Hell	Peter	Postfach 324	4242 Laufen	14.10.1931
	Meyer	Walter	Maiersackerweg 29	4242 Laufen	06.03.1941
	Richterich	Hanspeter	Postfach	4242 Laufen	08.07.1930
40 Jahre Mitglied im SAC Eintritt 1974	Grun	Peter	Niederdorf 8	4254 Liesberg Dorf	02.08.1942
	Lack	Erwin	Sevenweg 2	4450 Sissach	04.05.1945
	Muggli	Robert	im Grieneracker 5	4112 Bättwil	25.06.1951
	Müller	Willy	Im Katzenwadel 46	4102 Binningen	10.11.1943
	Stäubli	Louis	Aufgendsweg 11	4455 Zunzgen	13.02.1943
	Weber	Hansruedi	Grubenweg 1	4226 Breitenbach	07.10.1939
25 Jahre Mitglied im SAC Eintritt 1989	Lenk	Reiner	Hauptstrasse 21A	4148 Pfeffingen	01.10.1940
	Mathis	Remo	Hauptstrasse 41	4143 Dornach	01.10.1964
	Saner	Rudolf	Oberfeldstrasse 17	4227 Büsserach	20.07.1942
	Saner	Valerie	Lerberstrasse 21	3013 Bern	26.04.1941
	Schaub	Franz	Kuntmattring 6	4107 Ettingen	26.05.1937
	Schaub	Therese	Kuntmattring 6	4107 Ettingen	09.10.1939
	Tschäni	Hans	Lochbruggstrasse 29	4242 Laufen	17.01.1951
Wohlgemuth	Martin	Föhrenweg 14	6343 Rotkreuz	06.08.1952	
Unsere Ehrenmitglieder	Aeschi	Paul	Hauptstrasse 28	4242 Laufen	11.09.1947
	Chavanne	Michel	Ischlagweg 251	4204 Himmelried	27.11.1948
	Metzger	Marcel	Hinterfeldstrasse 90	4242 Laufen	12.09.1937
	Richterich	Hanspeter	Postfach	4242 Laufen	08.07.1930
	Thüring	Othmar	Hofstettenstr. 12	4107 Ettingen	18.08.1934
	Vogt	Markus	Laufenstrasse 4	4226 Breitenbach	22.08.1954

Hüttenwartliste «Cabane de Raimeux» 2014

28./29. Juni	Patricia & Willy Oppliger	26./27. Juli	Gérolde Studer
05./06. Juli	Bernadette Ackermann	09./10. August	Philipp Brun
12./13. Juli	Sylviane Frund et Raym. Frund	16./17. August	Odile Bron
19./20. Juli	Willy Oberli	23./24. August	Marguerite Leuenberger
30./31. August	Fam. Spiess-Parrat	27./28. September	Michel Cuenat
06./07. September	Francine Kohler	04./05. September	Damien Eggenschwiler
13./14. September	Georges & Marguerite Deiss	11./12. Oktober	Hans Frey
20./21. September	Myriam & François Cuttat	18./19. Oktober	Claude Frund

Reservation Myriam et François Cuttat Tel. 079 914 73 56

Termine für die nächsten Ausgaben der SAC-Clubnachrichten 2014

Ausgabe Nr. → → →	142-1-2014	143-2-2014	144-3-2014	145-4-2014	146-1-2015
Redaktionsschluss:	11.12.2013	12.03.2014	11.06.2014	03.09.2014	10.12.2014
Gut zum Druck:	13.12.2013	14.03.2014	13.06.2014	05.09.2014	12.12.2014
Herstellung ab:	16.12.2013	17.03.2014	16.06.2014	08.09.2014	15.12.2014
Versand:	20.12.2013	24.03.2014	20.06.2014	12.09.2014	19.12.2014
Erscheinungsdatum:	30.12.2013	31.03.2014	30.06.2014	22.09.2014	29.12.2014

Vorstand 2014/2015 der SAC-Sektion Hohe Winde

Präsident	Kurt Häner	Vorenbrunnenweg 10, 4208 Nunningen Tel. 061 791 91 61 P, Mobile 079 646 23 17 E-Mail: kurt.haener@bluewin.ch
Kassier	Erich Müller	Rebenweg 11, 4222 Zwingen Tel. 061 761 50 60 P, Tel. 061 273 30 88 G E-Mail: emzwingen@bluewin.ch
Sekretariat	Heidi Häner	Amthausgasse 4, 4242 Laufen, Tel. 061 687 20 28 G, Tel. 061 761 14 43 P, Mobile 079 475 49 43, E-Mail: heidi.haener@gmx.ch
Anlässe	Daniel Weber	Fluhstrasse 12 b, 4244 Röschenz Tel. 061 761 84 44, Mobile 076 334 84 44 E-Mail: daniel@bsweberag.ch
Mitgliederdienst	Lisa Häner	Vorenbrunnenweg 10, 4208 Nunningen Tel. 061 791 91 61 P, Mobile 079 785 07 03 E-Mail: lisa.haener@bluewin.ch
Tourenchef	Erwin Lack	Sevenweg 2, 4450 Sissach Tel. 061 971 49 88 P; Mobile 079 769 89 79 E-Mail: elack@vtxmail.ch
J+S-Coach	Paul Stöckli	16, Rue du Moulin, FR-68480 Wolschwiller Tel. 0033 389 07 31 64 P, Mobile 079 303 31 06 E-Mail: stoeckli.paul@stopa.ch
Redaktion Club- nachrichten / Medien	Ernst Mani	Bündtenweg 14, 4244 Röschenz Tel. 061 761 10 89 Mobile 076 511 70 26 E-Mail: ernst.mani@hotmail.com
Präsident Betriebskommission	Pascal Saner Kletterhalle Laufen	Gehrenweg 17, 4226 Breitenbach, Tel. Mobile 079 322 59 19 E-Mail: saner.pascal@gmail.com; pascal.saner@sid.bs.ch
SAC-Jugend	Ivan Saner	Gehrenweg 2A, 4227 Büsserach, Tel. Mobile 079 699 33 03 E-Mail: ivansaner@bluewin.ch
Senioren	Walter Meyer	Maiersackerweg 29, 4242 Laufen, Tel. 061 761 44 84 P E-Mail: w.meyer-laufen@gmx.ch

Weitere Adressen der SAC-Sektion Hohe Winde

Postadresse	SAC	Schweizer Alpen-Club, Sektion Hohe Winde Postfach 603, 4242 Laufen
Postadresse	Kletterhalle Laufen	Gehrenweg 17, 4226 Breitenbach
Internet		www.sac-hohewinde.ch
Archiv		Allmendweg, 4242 Laufen (gegenüber Dr. Hollenstein/Dr. Wiederseiner)
Archivschlüssel bei	Walter Meyer	Maiersackerweg 29, 4242 Laufen, Tel. 061 761 44 84 P E-Mail: walter.meyer@bdo.ch
Clublokal	Restaurant Rössli	«Ravindra Palace» Hauptstrasse 28, 4242 Laufen, Tel. 061 761 61 09
Clubnachrichten	Druck:	Bürgerspital Basel, Grafisches Zentrum Friedrich Miescher-Strasse 30, 4012 Basel Tel. 061 326 73 11, E-Mail: grafik@buespi.ch
	Inserate	Erich Müller (Adresse siehe oben)

Familienbergsteigen: beim Tourenchef Erwin Lack
 Umweltbeauftragter: bei Anlässe Daniel Weber
 Kulturbbeauftragter: beim Tourenchef Erwin Lack
 Hüttenkommission: beim Präsident Kurt Häner
 Notruffunkgeräte bei Luzia Kottmann, Dürrenbodenweg 13, 4242 Laufen (n.Vereinb. 061 761 52 21)
 IG Klettern: bei Myrtha Trummer, Oberdorfstrasse 43, 4244 Röschenz, Tel. 061 761 66 85

**Adressänderungen
bitte schriftlich an:** Lisa Häner, SAC-Sektion Hohe Winde, Mitgliederdienst
 Vorenbrunnenweg 10, 4208 Nunningen
 lisa.haener@bluewin.ch oder
 www.sac-hohewinde.ch/mitgliedschaft/adressaenderung

Wir fahren, wenn der Fahrplan nicht zur Tour passt



Planen Sie Ihre Wandertour mit PostAuto. Wir bringen Sie auch ausserhalb des Fahrplans bequem zum Ausgangspunkt und wieder nach Hause. Bei kurzen Strecken sogar ganz spontan.

Info unter 058 667 13 60 oder nordschweiz@postauto.ch



PostAuto 

Die gelbe Klasse.



AUS DREIZEHN BODENSCHÄTZEN GEMACHT.



Die 13 Kräuter des Original Ricola Rezeptes gehören zum Besten, was die Natur zu bieten hat. Und jede einzelne Zutat wird genau dann geerntet, wenn sich in ihr die volle natürliche Kraft entfaltet hat. Das Aroma, die Farbe, die Heilstoffe – alles muss stimmen. Dass diese wertvollen Rohstoffe bei uns entsprechend sorgfältig gesammelt und verarbeitet werden, versteht sich von selbst. Für ein Original Kräuterzucker sind die Zutaten schliesslich Gold wert.

Ricola[®]

Von Natur aus gut.
www.ricola.com