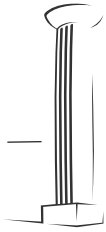


Schweizer Alpen-Club SAC
Club Alpin Suisse
Club Alpino Svizzero
Club Alpin Svizzer

Sektion Hohe Winde
Clubnachrichten 132-2-2011



QUALITÄT SEIT 1902



BILDHAUEREI & STEINWERK WEBER AG

- Brunnen-Renovationen
- Brunnen neu und antik

- Grabmalgestaltungen
- Naturstein-Sanierungen

Fluhstrasse 6-8
4244 Röschenz

Telefon 061 761 60 30
Telefax 061 761 48 61

info@bsweberag.ch
www.bsweberag.ch

Michel Chavanne

Steuerberatung und Treuhand AG

Revisions AG

Immobilien Bewirtschaftungs AG

Löwenplatz 5 · CH-4222 Zwingen

Telefon +41 61 765 84 00 · Fax +41 61 765 84 04

treuhand@mchavanne.ch · www.mchavanne.ch

Einladung

Sommer-Sektionsversammlung Freitag, 1. Juli 2011, 19.00 Uhr

im Schützenhaus Nenzlingen
mit einem Vortrag von Professor Gallusser
zum «Kulturdenkmal Gobewald»
(siehe auch Hinweis auf Seite 40+41
in diesen Clubnachrichten)

Voranzeige

Herbst-Sektionsversammlung Freitag, 23. September 2011

19.30 Uhr im Restaurant Gilgenberg, Zullwil
mit einem Vortrag über die Besteigung des
Mount Meru und des Kilimanjaro (5900)
von Erwin Lack

(weitere Hinweise folgen in der nächsten Ausgabe
unserer Clubnachrichten 133-4-2011)

Familientreffen Hohe Winde Sonntag, 23. Oktober 2011

Treffpunkt zum Apéro um 11.30 Uhr beim
Gründungsstein auf der Hohen Winde.
Auch in diesem Jahr wird dieser Anlass
wieder von unserer SAC-Jugend organisiert.

Naturschutztag Samstag, 29. Oktober 2011

Tourenausklang Sonntag, 13. November 2011

im Schützenhaus auf der «Fluh» in Laufen
Titelbild: Foto Reiner Lenk
Stengelloser Kiesel-Enzian oder
Breitblättriger Enzian aus dem Val Sesvenna

Inhaltsverzeichnis

Touren+Anlässe:	2-9
<i>Tourenberichte:</i>	
Fortbildungskurs Eisklettern	11
Skitour auf den Mont Vélán	11
Vorösterliche Skitour	15
Seniorenwanderung Gilgenberg–Bogental	21
Silvesterwanderung	21
Seniorenwanderung Seewen–Lupsingen ..	23
Rallye Jurasienne	23
Skitour Pazolastock/Chli Bielenhorn	29
Seniorenwanderungen	
Rheinfelden–Buus und Val Terbi	29+31
Protokoll Frühlings-Sektionsversammlung	.35
Einladung Sommer-Sektionsversammlung	.40
Mitgliederbewegung	43
Geburtstage	44/45
Hüttenwartliste Cabane Raimeux	45
Termine Clubnachrichten	45
Jubilare / Ehrenmitglieder	46
Anforderungen/Bewertungen Bergtouren ..	47
Adressenverzeichnis	48



Röti (1395 m) bei Balmberg SO

Datum von bis	Aktivität	Anm. bis	Leitung	Typ	Gruppe	Kon A	Tech A
25.06. 26.06.	Sommertourenleiter FK Sekt. BL	28.05.	Urs Leuenberger Hübelmattweg 4 4323 Wallbach Tel. 079 503 90 79	Kurs	Aktive	A	WS
26.06.	Guferjoch (2551)	22.06.	Erwin Lack Sevenweg 2 4450 Sissach Tel. 061 971 49 88	T	Aktive	C	T4
Juli 2011			Lisa Häner Vorenbrunnenweg 10 4208 Nunningen Tel. 061 791 91 61	Event	Alle		
01.07.	Sommer- Sektionsversammlung						
02.07.	Niesen	18.06.	Lisa Häner Vorenbrunnenweg 10 4208 Nunningen Tel. 061 791 91 61	T	Alle	B	T3
02.07. 09.07.	Wanderferien Engadin	10.02.	Marcel Metzger Hinterfeldstrasse 90 4242 Laufen Tel. 061 761 17 10	W	Senioren	A	T2
04.07. 08.07.	Kinder-Kletterlager Sportamt BL	18.06.	Roger Dolder Hauptstrasse 7 4243 Dittingen BL Tel. 061 761 17 02	K	JO	B	III
08.07. 10.07.	Gauli / Ewigschneehorn	29.06.	Alois Amstalden Apfelseestrasse 95 4143 Dornach SO Tel. 079 687 28 27	H	Alle	B	WS
08.07. 10.07.	Wanderung in die Jenatschhütte GR	01.07.	Bernadette Ackermann Kirchplatz 12 4800 Zofingen Tel. 062 752 04 93	BW	Alle	B	WS
09.07. 10.07.	Pointes de Mouri (3564) / Pointe de Bricola (3657)	02.07.	Erwin Lack Sevenweg 2 4450 Sissach Tel. 061 971 49 88	H	Aktive	B	WS
16.07. 17.07.	Hochtour Doldenhorn (3643)	08.07.	Christoph Berger Starenstrasse 2 4106 Therwil Tel. 079 253 50 09	H	Aktive	C	ZS

max.T.	Treffpunkt	Route / Detail	Zusatzinfo
10		Ausbildungsort: Steingletscher Themen: Tourenplanung Gehen am kurzen Seil und weitere.	
8		Trainingstour mit klettersteigähnlicher Überschreitung des Guferjochs (2551) vom Sustenbrüggli (1907) zur Sustenpass-Höhe (2224) mit vielen Auf- und Abstiegen über Gletscher-Reste und an Bergseelein vorbei mit prächtiger Aussicht auf Susten-/Gwächtenhorn.	Die Route hat echt alpinen Charakter und führt über Eis- und Felspassagen. Sie kann daher als gutes Training für Hochtouren gelten.
-	1.7. ab 19.00 Uhr Schützenhaus Nenzlingen	Mit einem Vortrag von Professor Gallusser zum «Kulturdenkmal Gobewald» genaue Angaben in dieser Ausgabe der Clubnachrichten 132-3-2011 auf Seite 40/41	Wir freuen uns auf einen gut besuchten Anlass!
12			
25		Die Angemeldeten erhalten genauere Unterlagen.	Kosten im DZ Fr. 770.-- zuzüglich Bahnfahrt Einzelzimmer Fr. 840.-- zuzüglich Bahnfahrt Die Bergbahnen sind im Hotelpreis inbegriffen
12		Jugendliche von 10 - 14 Jahren verbringen eine Woche in den Bergen. Die ersten beiden Tage finden im Jura statt. Klettern und Bergsteigen sind die Schwerpunkte. Bitte frühzeitig anmelden da früh ausgebucht.	Die Angemeldeten erhalten genauere Infos
14		Freitag: Innertkirchen - Urbachtal. Ab Parkplatz (840) Wanderung am Mattentalpsee an Wasserfällen und Gletscherseen vorbei zur Gaulihütte (2205). Samstag: Hochtour auf das Ewigschneehorn (3329). Sonntag: Abstieg ins Urbachtal zum Parkplatz und Heimreise.	
15		Übernachtung im Gasthof in Spinas. Wanderung ab Spinas 1846m durch das wunderschöne Val Bever mit Aufstieg in die Jenatschhütte 2653m - Wanderzeit ca. 4 bis 5 Std. Übernachtung in der Hütte. 2. Tag Julierpass Hospitz - La Veduta. 2.5 Std.	Die Tourenleiterin hat in dieser wunderschönen einsamen Jenatschütte das Hüttenwartepraktikum absolviert. Empfehlenswert!
8		Start: Staumauer Lac de Moiry. In 2.5 h zur Cabane de Moiry. In 3 h auf die Pointes de Mourti (NE-Grat) (WS). Abstieg auf den Glacier de Moiry (3300) und erneuter Anstieg zum Col der Bricola und über den SE-Grat auf die Pointe de Bricola (3658), L, 2.5 h.	Zwei leichte bis mittelschwere Hochtouren im gletscherüberströmten Hochgebirge von Moiry. Die Touren eignen sich auch für noch wenig erfahrene Alpinist/innen und Einsteiger/innen. Nach Wunsch der Teilnehmer/innen kann die Tour nach Besteigung der Pointes de Mourti auch abgebrochen und beendet werden.
3		Von der Fründenhütte (2562) über den Nordsporn des Ostgrates (Galletgrat) in 4 - 7 h auf den Gipfel des Fründenhorn. Abstieg via Doldenhornhütte nach Kandersteg.	

Datum von bis	Aktivität	Anm. bis	Leitung	Typ	Gruppe	Kon A	Tech A
18.07. 22.07.	Kinder-Kletter-Lager Sportamt BL	01.07.	Roger Dolder Hauptstrasse 7 4243 Dittingen BL Tel. 061 761 17 02	K	JO	B	III
20.07. 23.07.	Bergwanderungen im Albulagebiet	Alle Plätze belegt!	Reiner Lenk Hauptstrasse 21a 4148 Pfeffingen Tel. 061 751 21 46	BW	Alle	A	T2
23.07. 25.07.	JO Leitertour Arbengrat	04.07.	Ivan Saner Gehrenweg 2b 4227 Büsserach Tel. 061 781 35 03	H	JO	D	ZS
24.07. 29.07.	Hochtourenwoche Glarner Alpen	05.06.	Gabriel Lack-Häfeli Höhenweg 11 4460 Gelterkinder Tel. 061 981 20 83	H	Aktive	B	ZS
24.07. 28.07.	Wanderwoche Sertigtal	24.06.	Lisa Häner Vorenbrunnenweg 10 4208 Nunningen Tel. 061 791 91 61	BW	Alle	B	T3
30.07.	Galtigentürme	24.07.	Kurt Häner Vorenbrunnenweg 10 4208 Nunningen Tel. 079 646 23 17	K	Aktive	A	IV
August 2011			Hans-Ruedi Huber Rebgässli 22 4123 Allschwil Tel. 061 481 37 56	W	Senioren	A	T2
04.08.	Fricktaler Höhenweg	30.11.					
05.08. 07.08.	Hinter und Gross Fiescherhorn (4049)	21.07.	Erwin Lack Sevenweg 2 4450 Sissach Tel. 061 971 49 88	H	Aktive	C	WS
06.08. 07.08.	Klettern Salbit	05.08.	Tobias Erzberger Friedensgasse 53 4056 Basel Tel. 076 482 35 03	KA	JO	A	IV

max.T.	Treffpunkt	Route / Detail	Zusatzinfo
12		Jugendliche von 10 - 14 Jahren verbringen eine Woche in den Bergen. Die ersten 2 Tage sind im Jura. Klettern und Bergsteigen sind die Schwerpunkte. Bitte frühzeitig anmelden, da früh ausgebucht.	Die Angemeldeten erhalten genauere Infos
14		1. Tag: Bergün-Stugl-Latsch-Bergün, 3 Std. 2. Tag: Bergün-Elahütte-Val Spadlatscha-Filisur 6 Std. 3. Tag: Bergün-Latsch-Cuolm da Latsch-Bergün, 6 Std. 4. Tag: Stugl-Val da Stugl-Ducanfurrga-Sertig-Dörfli, 6½ Std.	Aufstiege zwischen 450 bis 1160 m je Tag
6		Sa. Zermatt (Furi) 1867m > Arben Biwak 3224m L 5h So. Arben Biwak 3224m > Obergabelhorn 4063m > Rothornhütte 3198m ZS+ III+ 8h Mo. Rothornhütte 3198m > Zinalrothorn 4221m > Zermatt 1600m ZS III+ 10h	Samstag: Anreise bis Arben Biwak Sonntag: Der Arbengrat auf das Ober Gabelhorn und weiter via Wellenkuppe bis zur Rothornhütte ist eine lange aber lohnende mittelschwere Klettertour in gutem Fels. Der Abstieg vom Ober Gabelhorn kann bei vereisten Felsen heikel sein. Montag: Der Normalweg auf das Zinalrothorn über den SE-Grat gehört zu den schönsten Normalaufstiegen auf einen Viertausender. Mit +1000hm und -2620hm ist auch diese Tour sehr anspruchsvoll. Heimreise.
6		Mangels genügender Anmeldungen wird diese Tourenwoche nicht durchgeführt	-
10		Es werden verschiedene Wanderungen angeboten von wenig anstrengend bis sehr anstrengend je nach Teilnehmern. Halbpension Doppelzimmer (www.walserhuus.ch)	Die Übernachtung kostet pro Person inklusive Halbpension (Frühstück, Nachtessen, 4-Gang Menü und Marschtee) CHF 135.-- im Doppelzimmer. In diesem Preis sind auch die Bergbahnen und der Bus enthalten.
6		Von Alpnachstad mit Bähnl bis Mittelstation Pilatus. Zu Fuss 30 Minuten bis zum Einstieg. Gratklettern im 3a - 4c. Kletterdauer ca. 4 Stunden. Route ist komplett mit geschraubten Haken ausgerüstet.	
25	4.8. 7.20 Uhr / Laufen Bhf. SBB	Mumpf-Zeinigen-Sonnenberg-Magden (ME)- Rheinfelden Auf- Abstieg 600 m Marschzeit 4 1/2 - 5 h	Laufen ab 7.35 ICN Basel ab 8.20 Mumpf an 8.45
8		Fr: Vom Jungfrauoch zur Mönchsjoehütte. Sa: Besteigung der Fiescherhörner über den Fieschersattel (3923) in 5 - 6 h. Abstieg zur Finsteraarhornhütte 2 - 3 h. So: Via Oberaarjoch zum Berghaus Oberaar in 6 - 7 h. Mit Taxi zur Grimselpasshöhe.	Lange Gletschertour in hochalpiner Landschaft nicht schwierig.
6		den teilnehmern entsprechende routen	

Datum von bis	Aktivität	Anm. bis	Leitung	Typ	Gruppe	Kon A	Tech A
06.08.	Hochgebirgswanderung Pizzo Centrale 3001 m	03.08.	Robert Brodmann Domacherstrasse 1 4107 Ettingen Tel. 061 721 26 50	BW	Alle	B	T3
11.08. 12.08.	Diemtigal	31.05.	Peter Imhof Nonnenmattstrasse 34 4107 Ettingen Tel. 061 721 18 43	W	Senioren	B	T3
13.08. 14.08.	3 Generation Tour Alphubel 4206m	25.07.	Ivan Saner Gehrenweg 2b 4227 Büsserach Tel. 061 781 35 03	H	Alle	C	WS
14.08. 28.08.	Abenteuer Lappland (Trekking)	06.02.	Dieter Lüthi Niederfeldweg 2 4124 Schönenbuch BL Tel. 061 482 15 20	W	Alle	B	T3
18.08.	Soulcy-Pré Petitjean	08.08.2010	Peter Schnell Grienweg 7 4242 Laufen Tel. 061 761 55 94	W	Senioren	A	T2
20.08.	Bergwanderung Augstmatthorn (2137 m)	13.08.	Reiner Lenk Hauptstrasse 21a 4148 Pfeffingen Tel. 061 751 21 46	BW	Alle	B	T3
21.08. 22.08.	Hochtour Piz Linard (3410)	10.08.	Erwin Lack Sevenweg 2 4450 Sissach Tel. 061 971 49 88	H	Aktive	C	ZS
September 2011			Walter Meyer Meiersackerweg 29 4242 Laufen Tel. 061 761 44 84	W	Senioren	A	T2
01.09.	Chall-Kiffis-Kleintlützel	26.08.					
02.09. 04.09.	Piz Kesch (3418)	24.08.	Erwin Lack Sevenweg 2 4450 Sissach Tel. 061 971 49 88	H	Aktive	B	WS

Unterstützung gesucht für das Grathaus Moron!

Helfer/innen zur Renovation des Grathauses Moron gesucht!

Wir machen hier ein wenig Werbung zu Gunsten der SAC-Sektion Angenstein.
Die Angensteiner Kameraden haben sich entschlossen, das Grathaus Moron zu renovieren.
Dazu werden unter anderem aktive Helferinnen und Helfer gesucht.

max.T.	Treffpunkt	Route / Detail	Zusatzinfo
12		Leichte Bergtour für geübte Berggänger überwiegend auf Wegspuren, zum Schluss über Schutt und Fels jedoch nicht ausgesetzt Trittsicherheit vorausgesetzt.	Gehzeit Passhöhe-Gipfel 3½ Std. Rückweg über Tritthorn. Lokomotion nach Absprache. Aussichtsreicher Dreitausender in der Mitte der Schweiz. Route: Lago Sella/Gamsspiz
6		2-tägige Bergtour im Diemtigtal Gruppe 1Rauflihorn Aufstieg 1140 m Abstieg 1240 m Gruppe 2 bis Grimmifurgge	Uebernachtung im Hotel Spillgärten (Halbpension Fr. 80.--) dazu kommt die Bahnfahrt bei schlechtem Wetter Alternativ-programm. Angemeldete erhalten Detailprogramm
15		3-Gen Tour Normalroute von der Täschhütte. WS, 4,5h, 1500 hm.	Die schwierigere Route führt über den Rotgrat auf den Gipfel und ist den stärkeren Teilnehmern vorbehalten. ZS+ III+, 6h, 1500hm
6		Ort: Schwedisch Lappland (Sarek Nationalpark) Detail-Informationen nach eingegangener Anmeldung. Erwartet wird gute Kondition und die Bereitschaft sich in die Gruppe zu integrieren.	Im Preis inbegriffen: Flug Wildnisflug (Helikopter) Hotelübernachtungen ev. Bus/Zug; Gruppenmaterial Leitung
25		Soulcy-Lajoux-La Combe (ME)-Pré Petitjean Aufstieg 500 m Abstieg 400 m Wanderzeit 4 h	Basel ab 6.37 (S3 bis Glovelier) Laufen ab 7.03 Kollektivbillet ab Laufen
12		Wanderung über den Höhenweg von Harder Kulm-Roteflue-Suggiture Augstmatthorn, Alp Lombach-Schwendialmi-Habkern; Aufstieg 970m Abstieg 1190 m; 7 Stunden; 17 km	
6		Sa: Von Lavin (1440) in 2 1/2 h zur Chna dal Linard (2327). So: Besteigung des Piz Linard über die S-Wand in 4 h oder je nach den Verhältnissen über den S-Grat in 4.5 h oder die Westwand in 5 h. Abstieg auf gleicher Route zur Hütte zurück.	Diese Tour wurde um 1 Tag verschoben. Neuer Termin: So. 21.8. bis Mo. 22.8.
25	1.9. 8.15 Uhr / Laufen SBB	Chall-Remelturm-Nägeliberg-Kiffis (ME) Saalhof-Kleinlützel (oder Abstieg von Kiffis zur Neumühle) Aufstieg 200 m, Abstieg 400 m, Distanz 12 km vorm. 2 1/4 h, nachm. 3/4 oder 1 1/2 h	Fahrt ab Laufen um 8.35 mit Privatbus auf den Chall (Kosten ca. 6.-- pro Teilnehmer). Rückfahrt mit Post ab Neumühle oder Kleinlützel.
8		Fr: Von Madulain (1700) in 3 h zur Chamanna d'Es-cha. Sa: Über die Porta d'Es-cha (3008) auf der Normalroute in 3 h auf den Piz Kesch (3418). Abstieg zur Chamanna digl Kesch (2625). So: Über den Sertigpass (2739) in 5 h zum Sertig Dörfli (1861).	Sehr schöne technisch einfache Tour.

Die neuesten Informationen zum Moron werden jeweils auf der Frontseite der Angensteiner Homepage unter der Rubrik "News" publiziert.

Dort findet ihr auch Informationen dazu wie ihr euch zu diesem Projekt anmelden könnt:

www.sac-angenstein.ch/news – Bitte helft mit!

Danke, und bis bald auf dem Moron: Kurt Häner, Präsident SAC-Sektion Hohe Winde

Datum von bis	Aktivität	Anm. bis	Leitung	Typ	Gruppe	Kon A	Tech A
03.09. 04.09.	Granit Deluxe	13.08.	Jonas Allemann Murstrasse 18 4226 Breitenbach Tel. 061 783 92 02	KA	JO	C	VI
05.09. 10.09.	Auf den Spuren der Walsler	05.08.	Urs Stegmüller Riffigstrasse 22 6020 Emmenbrücke Tel. 051 281 34 39	BW	Alle	C	T3
15.09.	Lucelle-Bonfol	12.09.	Josef Marquis Rittenbergweg 11 4223 Blauen Tel. 061 761 30 82	W	Senioren	A	T2
23.09.	Herbst- Sektionsversammlung		Erwin Lack Sevenweg 2 4450 Sissach Tel. 061 971 49 88	Event	Alle		
24.09.	eine Wanderung auf Nebenwegen zum Chasseral	20.09.	Reiner Lenk Hauptstrasse 21a 4148 Pfeffingen Tel. 061 751 21 46	W	Alle	A	T2
29.09.	Günsberg-Rumisberg	26.09.	Erich Asper Ollenweg 4 4226 Breitenbach Tel. 061 781 17 11	W	Senioren	A	T2
30.09. 02.10.	Velotrekking Mittelland	27.08.	Robert Brodmann Dornacherstrasse 1 4107 Ettingen Tel. 061 721 26 50	MB	Alle	B	WS
			Heiri Ming Im Latschet 198 4204 Himmelried Tel. 061 741 13 13	K	Alle	A	III
04.10.	Sektionsklettern jeden Dienstagabend						
06.10.	Grenchnerberg	20.09.	Kurt Emminger Tramweg 4 4147 Aesch BL Tel. 061 751 19 56	W	Senioren	A	T2
08.10. 09.10.	Gspon - Saas Grund	29.09.	Alois Amstalden Apfelseestrasse 95 4143 Dornach SO Tel. 079 687 28 27	BW	Alle	B	T2

Oktober 2011

max.T.	Treffpunkt	Route / Detail	Zusatzinfo
6		Samstag : Hüttenzustieg vom Furkapass zur Sidelenhütte. Am Nachmittag Klettern am Hannibalturm (150m). Gut gesicherte Mehrseilrouten von 5c-6c. Sonntag: Je nach Niveau der Teilnehmer verschiedene längere Mehrseilrouten oder Grate in der Umgebung.	Sonntag: Je nach Niveau der Teilnehmer verschiedene längere Mehrseilrouten oder Grate in der Umgebung (Gross Bielenhorn Niedermann Klein Bielenhorn Perroud Galenverschneidung u.a.)
12		Von Macugnaga aus überqueren wir den Colle del Turlo und erreichen Alagna. Anschliessend folgen wir dem GTA Richtung Quincinetto. (Tagesetappen 6-9 Std.) Anreise: mit ÖV Laufen-Domodossola-Macugnaga. Rückreise: Quincinetto-Chivasso-Domodossola-Laufen.	Das definitive Programm wird den Teilnehmern zugestellt! Für die Besprechung wähle ich noch ein Datum an dem es mir geht.
20		Lucelle (F)-Les Ebourettes-Morimont-Levoncourt-Brue- Courtavon durch den Grenzwald zu den Naturschutzweihern bei Bonfol Aufstieg 150 m, Abstieg 300 m Distanz 16 km, Wanderzeit 4 h	Kollektivbillet ab Laufen Znüni mitnehmen (Mittagessen erst in Bonfol) Basel ab 8.37 Laufen ab 9.03
0	19.30 Uhr / Rest. Gilgenberg Zullwil	Mit einem Vortrag über die Besteigung des Mount Meru und des Kilimanjaro (5900) von Erwin Lack	Wir freuen uns auf eine gute Teilnahme!
12		Wanderung von Cortébert über Prés de Cortébert Les Limes du Haut, Mét. de Morat, Petite Chasseral, Chasseral. Aufstieg etwa 1000 m Abstieg etwa 300 m, 14 km 6 Stunden. Mittagessen im Bergrestaurant. Rückfahrt vom Chasseral aus.	
20		Günsberg-Hint. Hofbergli-Vord. Schmidematt-Voremberg-Rumisberg Aufstieg 570m Abstieg 650 m, 12 km, 4 h	
6		Mit dem Velo 3 Tage Herzroute Emmental etwas coupiertes Geländes bei täglich 60–100 km Höhendifferenz total ca. 1500 Hm.	Zur Erleichterung können Streckenabschnitte auch mit Bahn oder Bus überwunden werden. Halbpension in Unterkunft.
6	4.10. 19.00 Uhr / Kletterhalle Laufen	Von Januar bis April und von Oktober bis Jahresende treffen sich kletterfreudige Mitglieder unserer Sektion jeden Dienstagabend zwangslos zum Klettern.	Weil von der Sektion immer jemand anwesend ist kannst du auch alleine kommen.
25		Stierenberg-Fuchsboden-Untergrenchnerberg-Obergrenchnerberg-Le Buement-Le Blüée-Harzer (ME)-Prés Richard-Tiefmatt-Wäsmeli-Stierenberg Aufstieg 370 m, Abstieg 460 m, Distanz 10,6 km vorm. 2 1/4 h, nachm. 1 1/4 h	Laufen ab 8.03 Grenchen-Nord an 8.38, Fussweg bis Grenchen Süd mit Bus 38 ab um 9.00 a/ Stierenberg Rückfahrt ab Stierenberg 16.55 Kollektivbillet ab Laufen
12		Samstag: Von Stalden mit Luftseilbahn nach Gspon (1893). Höhenwanderung Heimischgarten - Saas Grund (6 h). Übernachtung in Ramerchumma. Sonntag: kleine Wanderung ab Tunetschalp und Heimfahrt.	

Ihre Aluhälfte



 **ALUMINIUM
LAUFEN AG**

Industriestrasse 5
CH-4253 Liesberg

T. +41 61 775 22 22
www.alu-laufen.ch



Ihr Partner in der Region

Sanitär / Heizung / Spenglerei

Baselstrasse 160, 4242 Laufen, Tel. 061 761 63 43, E-Mail: aeschi-haustechnik@bluewin.ch

Heizungen

Kesselauswechslungen – Neuanlagen
Alternativ-Energieanlagen – Solaranlagen

Sanitäre Installationen

Installationsarbeiten in Neu- und Umbauten
Badezimmer-Sanierungen aus einer Hand
Reparaturarbeiten – Waschmaschinen

Spenglerei

Bauspengler- und Blitzschutzarbeiten
Flachdächer, Sanierungen

Tourenberichte

Fortbildungskurs Eisklettern

Kandersteg, 22. und 23. Januar 2011

Kursleitung: Roger Dolder

Berghführer: Ralf Weber und Lukas Iten

Im Vorfeld gibt es doch noch einiges zu tun. Diverse Anmeldungen bei den verschiedenen Ämtern. Mit alle Teilnehmern und dem ganzen Programmablauf. Mit dem schon recht bekannten Bergführer Ralf Weber, habe ich dieses Programm öfters besprochen und auf Papier gebracht. Um noch ein paar Kurzentschlossene unserer Sektion aufnehmen zu können, vergrössern wir die Teilnehmer – Zahl, und dafür geht die Suche nach einem weiteren Experten los, was gar nicht so einfach sein soll. Dann habe ich mit Lucas Iten einen doch sehr versierten 3. Mann gefunden.

Die allgemeinen Temperaturen und Wettervorhersagen lassen bei mir doch ziemlich bedenken aufkommen. Haben wir Mitte Januar Tage die sich bis auf 16 Grad aufheizen. Das Vorbereitungswochenende musste im Sertigtal bei Davos durchgeführt werden, was aber erstaunlicherweise recht gut war.

21 Teilnehmer und 3 Experten versammeln sich um 08.45 Uhr am Bahnhof Kandersteg. Darunter ein Eiscrack, der uns unterstützen und eine vierte Gruppe führen kann und will.

Ca. um 9.00 Uhr Begrüssung in der Gemmi-Lodge. Kurze Programmdurchsage, und alle gehen umgehend auf die Stockbahn Richtung Gemmi. Auf 3–4 verschiedene Arbeitsplätze werden alle verteilt, und können ca. um 10.15 Uhr mit der Arbeit beginnen.

Am Abend wäre noch einen kleinen Umtrunk eingerechnet. Danach kommt das obligatorische J+S Thema Psyche. Zuerst erscheint es recht trocken, bis jedoch die Teilnehmer bemerken, dass evtl. Sturzangst, Höhenangst, oder etwas Ähnliches die Kletterer an einer Verbesserung hindern kann.

Am Sonntag wechseln wir mir einer Gruppe nur geringfügig, und die zweite Gruppe geht in das Gasterental. Nun wollen wir alle gefundenen Fragen in der Praxis versuchen umzusetzen.

Mit einem für die Organisation positiven Feedback können wir den Kurs gegen 16.30 Uhr schliessen, und die Teilnehmer mit doch recht langen Armen auf die Heimreise entlassen.

Den Bergführern Ralf und Lukas, sowie dem Gruppenleiter Christoph ein recht herzliches Dankeschön für das gute Gelingen der beiden Tage.

Kursleiter Roger Dolder

Skitour auf den Mont Vélan

19./20. März 2011

Seit Jahren warteten wir darauf, dass Erwins Plan, den Mont Vélan anlässlich einer Sektionstour mit den Skiern zu besteigen, endlich Tatsache wird. Die Tour war auf den 26. März 2011 ausgeschrieben. Elisabeth und ich, wir haben uns sofort angemeldet. Dann kam die Nachricht, am 26. März sei Erwin mit einer seiner Kapellen zu einem Geburtstagsfest aufgeboden. Das ganze wurde vorverschoben auf den 19./20. März, das Ende der Fasnachtswoche. Für Elisabeth, die dann drei Tage Fasnacht und Schlafentzug in den Knochen hatte, ein echtes Problem. Noch am Fasnachtsmittwoch war ich der einzige angemeldete Teilnehmer, weshalb ich jetzt auch den Tourenbericht schreibe. Wir konnten Elisabeth aber überzeugen, die Fasnachtsmüdigkeit zu überwinden und unser Team gemäss neuem Reglement zu einer echten Sektionstour zu komplettieren.

Das Lawinenbulletin war auf erheblich, was sich dann mit 5 Lawinentoten an diesem Wochenende bewahrheitete. Nach der langen ÖV-Fahrt nach Bourg St. Pierre standen wir kurz nach zwölf auf den Skiern. Wie vorausgesagt schien das Wetter zu bessern. Mit etwas Sonnenschein rutschten wir über die Schneeresten bis zum Stauwehr des Zuführungs-Stollens zum Lac des Toules, wo wir



mir mole,
tapeziere,
grüschte,
beschrifte

A. Gass Maler
4242 Laufen
Tel. 061 761 41 64

SPEZIALITÄTEN METZGEREI



4242 LAUFEN 4222 ZWINGEN
TEL 061 761 67 41 TEL 061 761 62 55

www.metzgerei-rechsteiner.ch



 **Baloise Bank SoBa**

www.baloise.ch

**Die Versicherung,
die schon etwas tut,
bevor etwas passiert.**

Wir machen Sie sicherer.

Agentur Unteres Baselbiet
Stephan Konrad, Versicherungsexperte
Bruggfeldweg 1, 4147 Aesch
Tel. 061 704 74 29, Fax 061 756 68 75
Mobile 079 703 82 77
stephan.konrad@baloise.ch

 **Basler**
Versicherungen



Aufstieg zum Mt.Velan (Foto Elisabeth Braun)

zweimal den Bach auf dünnen Schneebrücken überquerend zum ersten Mal in einen mit Verwehungsschnee vollgepackten Steilhang gelangten. War die Aussage des Hüttenwarts, die Tour sei machbar trotz Stufe drei richtig?

Nach der kleinen Schlucht des Torrent de Valsorey gelangten wir auf den Grat, der nahtlos zur Hütte führt. Es empfing uns dichter Nebel, heftiger Graupelschauer und ein eisiger Nordwestwind. Tiefgefroren und Sandgestrahlt erreichten wir nach ca. einer weiteren Stunde die nach aussen futuristisch gestaltete Hütte. Welch ein Komfort. Der Hirschpfeffer war ausgezeichnet, der Hüttenwart klar: Sonntag Frühstück 6 Uhr. Spezialwünsche gibt es nicht.

Wir waren am Morgen als erste auf den Skiern und zogen unsere weite Kurve in Richtung Col de la Gouille. Wir waren nicht unglücklich, nach zwei Dritteln der Strecke eingeholt zu werden und das Spuren im hingebenen Neuschnee anderen zu überlassen. Dies hatte bloss den Nachteil, dass wir beim Col ein „Hillary-Step-Queueing“ über uns ergehen lassen mussten. Die Ketten waren alle eingeschnitten, sodass unsere Vorgänger nicht den Optimalen Zustieg erwischten und „Stunden“ brauchten, alle Mitglieder der

Sektion Martigny mittels Fixseil auf den Pass zu bugsieren. Immerhin konnten wir vom Fixseil mit profitieren.

Nach der Querung des Cols, zog die Karawane vor uns in Richtung Tête de Riondet. Wir nahmen die Direttissima nordöstlich vom Gletscherabbruch direkt zum Gipfelhang, der mit etwas mehr als 35 Grad Steilheit mit Triebschnee vollgeladen war. Ein eisiger Wind blies uns um die Ohren. Am oberen Rand des Gipfelhangs war dann alles verblasen und Blankeis wechselte mit knallhart gefrorenem Raureif. Deshalb wagten sich nur wenige bis auf den Gipfel.

Die Abfahrt war dann reines Vergnügen. Lauter Pulver, der nur selten mit einem leichten Winddeckel versehen war. Angesichts von Stufe 3 hatten wir gar nicht erwogen, die Steilstufe ins Valsorey zu befahren, und einen Teil unseres Gepäcks in der Hütte gelassen. Also über den Col zurück zur Hütte. Nach einer kurzen Pause dann die Abfahrt möglichst alles in den Schattenhängen auf der Westseite. Und siehe da, man konnte (mit zwei Stunden Verspätung auf den Marschplan) fast bis ins Dorf fahren.

Unter dem Strich wurde es wegen der Warterei am Col de la Couille ein lange aber wunderschöne Tour.

meilbo

SPORT

4226 Breitenbach

Bergschuhe

von Scarpa, Lowa und Meindl

Trekkingschuhe

von Scarpa, Lowa und Meindl

Berg- und Wanderbekleidung

von Mammut, Schöffel, Jack Wolfskin
und Löffler

Fleecejacken und -pullover

von Mammut, Schöffel und
Jack Wolfskin

Funktionelle Unterwäsche

von Odlo und Mammut

Auf das ganze Sortiment gewähren wir 10% Rabatt
(ausgenommen reduzierte und Netto-Artikel)

Mo	geschlossen	
Di-Fr	8.30 – 11.45 Uhr	13.30 – 18.30 Uhr
Sa	8.30 – 12.00 Uhr	13.00 – 16.00 Uhr
Telefon	061 781 30 20	



Col de la Gouille, leicht (Foto Elisabeth Braun)

Alle Achtung vor den Leuten, die laut www.gipfelbuch.ch die Tour einige Tage vorher in bloss einem Tag ohne Hüttenübernachtung gemacht hatten. Danke Erwin für deine Ruhe in den Kletterstellen des Col de la Gouille und das Runterbremsen.

So haben wir das Seil wenigstens nicht vergeblich mitgeschleppt. Du hast uns wieder einmal ein wunderschönes Skierlebnis beschert. *Martin Neidhart*

Da waren's nur noch sieben . . .

Vorösterliche Skitour

Die vorösterliche Skitour mit Erwin Lack führte ins Gebiet um den Piz Medel. Der späte Ostertermin und der überaus schneearme Winter machte die Tour zu einem Erlebnis der besonderen Art.

Teilnehmer: Albert Braun, Chrigel Ryser, Elisabeth Braun, Erwin Lack, Martin Flütsch, Piero Dillena, Urs Zeller, Urs Stegmüller, Urs Granacher.

Da waren's nur noch neun.

Zehn begeisterte Tourengänger haben sich für die Skitour angemeldet. Doch schon am Tag zuvor kommt die erste Abmeldung. Martin Neidhart verzichtet wegen Rückenproblemen schweren Herzens auf die Teilnahme.

In der Surselva blühen bereits die Kirschbäume, als wir mit dem Zug Richtung Disentis fahren. Von da bringt uns ein Taxi über Curaglia bis hinauf zur Alp Biscuolm (1600 m). Hier ist die neue Trendsportart angesagt: „Buckeln“ heisst sie und verlangt, dass die ganze Skiausrüstung auf dem Rücken bis auf alle Bergspitzen hinauf getragen wird. Das ist nur etwas für harte Burschen und Mädchen. Und weil Erwin bekannterweise allen Trends aufsitzt und schwärmt, vermag er uns sofort zu begeistern, die Neuheit auszuprobieren.

So marschieren wir glücklich und trendy bergan in allmählich grünender Landschaft. Auf der Alp Sura (1982 m) fehlen zwar noch die Kühe. Aber immerhin sind die Frösche

HONDA POWER PRODUCTS

HONDA revolutioniert die mobile Stromversorgung!

Halb so schwer, kompakter und besserer Strom als aus der Steckdose: das sind die herausragenden Eigenschaften einer neuen Stromerzeuger-Generation

Stromerzeuger EU 10 i

1,0 kVA, 13,0 kg



Stromerzeuger EU 30 i S

2,8 kVA, 61,0 kg



DOLDER
MOTORGERÄTE AG

CH-4243 DITTINGEN-LAUFEN
TEL 061 761 53 38 FAX 061 761 53 51
E-Mail: dolder.motorag@freesurf.ch

Und wenn's emoole neetig wär...



 **Neth AG**
Sanitär

Auf dem Wolf 21 Basel Tel. 061 313 10 10



Ski-Buckler Chrigel nach dem Start

schon aktiv und paaren sich um die Wette. Hier, nach einer Stunde Marschzeit, sehen wir so etwas wie eine winterähnliche Landschaft – tatsächlich Schnee. Und weil die Gruppe von diesem Buckeln nicht so begeistert ist, und der Schweiß aus den Poren trieft, stürzen sich alle auf die ersten Schneefelder. Keine Lust auf trendy, sondern endlich die Skis anschnallen. Zwischen Alpenrosen und Steinen geht es unter der brennenden Sonne bergan zur Medeler Hütte (2524 m). Hier wird uns ein würziger Willkommensteak serviert und das Hüttenwartspaar wird uns die nächsten Tag gut bewirten.

Da waren's nur noch acht

Am Karfreitag wollen wir den Piz Valdraus besteigen. Erst fährt man rund 200 Höhenmeter ab ins Val Lava. Der Schnee ist oben noch hart, es sind fast pistenmässige Verhältnisse. Wir rauschen den Hang hinunter, fahren rechts Richtung Lavaz-Gletscher, wo wir am Hang die Felle anschnallen. Als

wir schon ein kleines Stück gelaufen sind, stellt Bert fest, dass Martin fehlt. Es werden Probleme beim Anfehlen vermutet und Erwin und Albert fahren ein Stück zurück. Aber nein – Martin sitzt im Schnee. Er ist unterwegs schwer gestürzt. Der zerbrochene Bindungskopf ist noch das wenigste. Eine starke Prellung des Hüftgelenks erschwert ihm das Gehen enorm. Albert steigt zurück zur Hütte, um Rettung zu avisieren. Für die andern geht jedoch die Tour weiter über den Lavaz-Gletscher zur Sura dal Lavaz. Hier entscheiden sich Chrigel (mit schmerzhaften Blasen an den Füßen) und Urs Zeller zur Umkehr. Sie können dafür die Heli-Rettung später mitverfolgen.

Die Wolkendecke hat sich inzwischen aufgelockert und der Sonne Platz gemacht. Auf der Alpensüdseite erkennen wir im starken Dunst knapp das Rheinwaldhorn und den Piz Terri. Unter uns Richtung Osten liegt die Greina. Von der Sura dal Lavaz führt die Route gemächlich ansteigend in den Tal-

! Stückgut-, Teil- und Komplettladungs-
transporte ganze Schweiz

! Gefahrguttransporte nach ADR

! Isotherm- und Kühlfahrzeuge
für temperaturempfindliche Güter

! Lager und Umschlaglager in Arlesheim

! Waschanlage für LKW und Lieferwagen

FELIX

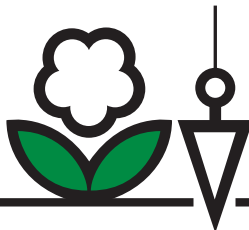
Wir fahren, was Sie täglich brauchen!



FELIX TRANSPORT AG

Talstrasse 47 | 4144 Arlesheim | Switzerland

T +41 (0)61 766 10 10 | F +41 (0)61 766 10 00 | felixtransport.ch



KOTTMANN-KÖHLER GARTENBAU

Hauptstrasse 69, 4243 Dittingen
Telefon 061 761 52 21, 079 443 43 44
www.kottmann-kohler.ch

Für sämtliche Gartenarbeiten

- Beratung • Planung
- Neuanlagen
- Umänderungen
- Steinarbeiten
- Natursteinarbeiten
- Unterhaltsarbeiten
- Dachbegrünungen
- Muldentransporte



... endlich Schnee!



kessel an den Fuss des Piz Valdraus. Der Gipfelhang ist ziemlich ausgeapert. Die letzten 100 Höhenmeter geht es zu Fuss über Geröll. Vom Gipfel weitet sich der Blick im Nordwesten zum Oberalpengebiet. Weit unten ist die Hütte zu sehen. Bei besten Schneeverhältnissen fahren wir die tollen Steilhänge wieder über den Lavaz-Gletscher hinab (oder was davon noch übrig ist). Ab hier geht es wieder bergan zur Hütte.

Da waren's nur noch sieben

Der Karsamstag ist wettermässig kein Traum. Die Berggipfel sind wolkenumhangen. Wir machen uns auf den Weg zum Piz Medel. Der erste Hang ist relativ steil. Schon wieder flacher ist es, als Urs (Stegmüller) bei einer Spitzkehre stürzt. Nichts gravierendes – aber oh weh! - er verliert einen Ski und dieser macht sich allein auf den Weg talwärts. So bleibt Urs nichts anderes übrig als abzusteigen und den Ski zu suchen.

Wir dagegen steigen nebelwärts. Bald sind wir eingehüllt und sehen nichts mehr. Zum Glück können wir uns an den Spuren der andern orientieren. Wir erreichen das Skidepot des Piz Medel. Von dort geht es

über einen schmalen Grat in luftiger Höhe zum Gipfel (3210 m). Erwin ist der einzige, der das Ziel erreicht. Wir andern kehren schon bald wieder um, da der Schnee eher rutschig ist. Allerdings lohnt es sich nicht, bei diesem Wetter die Steigeisen aus dem Rucksack zu holen. Der grossartige Gipfelblick bleibt uns ohnehin vergönnt.

Zurück geht es allerdings nicht der Aufstiegsspur entlang. Erwin hat anders vor. Dank Höhenmesser fahren wir bis auf 2900 m und marschieren nebelblind mit den Fellen an den Skis auf dieser Höhe stur westwärts. Wir queren Abfahrts- und Aufstiegsspuren zum Piz Uffiern (3172 m) und zum Piz Cristallina (3128 m), beides Gipfel, die wir bei schönem Wetter ebenfalls hätten besteigen wollen. Endlich erreichen wir den obersten Teil des Felshangs des Davos la Buora, von wo wir ins Lukmaniertal nach Fuorns abfahren. Der Nebel löst sich langsam auf und wir können die herrliche Abfahrt über den Buora-Gletscher geniessen. Die Höhenmesserübung hat sich ausgezahlt! Weiter unten wird der Schnee jedoch sehr weich und wir purzeln über die Hänge bis wir im Alpenrosen-Gestrüpp endgültig zum Stillstand kommen.

SCHWARZ + PARTNER AG

ELEKTRO + KOMMUNIKATIONSTECHNIK

**ELEKTRO
JORAY &
SPECHTAG**



Breitenbach / Laufen

061 789 90 00



www.schwarzpartner.ch info@schwarzpartner.ch

**Carrosserie
Optisches Tuning
Drücktech und Spot-Repair
Beschriftungen
Abschlepp- und Pannendienst Tag und Nacht**

SCHNEIDER AG

Carrosserie Garage

Carrosserie SCHNEIDER AG
Industriezone Ried 17
4222 Zwingen
www.carrosserie-schneider.ch

Garage SCHNEIDER GmbH
Abschlepp- und Pannendienst
Industriezone Ried 17
4222 Zwingen

061 765 55 55

Aussicht auf unsere Region...



**RESTAURANT
BERGMATTENHOF**



*...und diese kulinarisch entdecken!
Unser Biobetrieb mit seiner reizvollen
Gartenterrasse bietet Ihnen stets fri-
sche und saisongerechte Spezialitäten
aus unserer Eigenproduktion.
Von 9 Uhr bis 24 Uhr.
Ruhetage am Dienstag und Mittwoch.*

Fam. Meury-Kupferschmid

Tel: 061 761 34 56, Fax: 061 761 63 86, 4243 Dittingen BL, bergmattenhof@bluewin.ch



Gipfelstürmer am Piz Valdraus

Nochmals ist trendiges Buckeln angesagt. Bis nach Fuorns steigen wir 600 Höhenmeter ab, zuerst durchs Bachbett der Buora, dann durch den frühlinghaften Wald, in dem die Lärchen zaghaft ihre blassgrünen Nadeln zeigen. An der Lukmanierstrasse wundern sich die Auto-, Velo- und Motorradfahrer über die Ski-Buckler, die nicht recht zum Talfrühling passen wollen. *Elisabeth Braun*

Seniorenwanderung vom Gilgenberg ins Bogental

Donnerstag, 16. September 2010

Leitung: Regina Gassmann

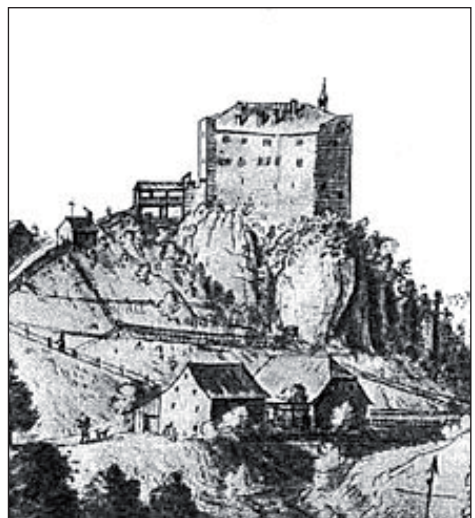
An der Postauto-Haltestelle Zullwil begrüsst die aufgestellte Regina Gassmann eine 24-köpfige Teilnehmergruppe. Auf ging's zum Schloss Gilgenberg, das einsam und trotzig die Gegend beherrscht. Als langjähriger Stiftungsrat konnte Patrick Gassmann manches über das Schloss erzählen. So wurde Gilgenberg 1320 erbaut und 1356 durch ein

Erdbeben zerstört. Wieder aufgebaut, brannte die Burg 1798 beim Umsturz ab. Seit 1941 besteht eine Stiftung, welche die Ruine 1981 mit Hilfe von Gönnern, Bund und Kanton Solothurn restaurierte. Vor ein paar Jahren wurde die auf dem Schloss gehisste Schweizerfahne von skrupellosen Vandalen gestohlen.

Was bedeutet wohl 'Gilgen'? Altdeutsch 'Lilien' (im Wappen der Herren von Ramstein).

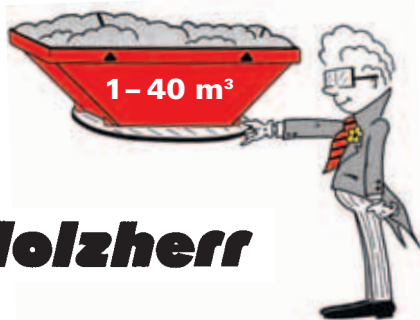
Dann ging's in den Wald im Zickzack zur Ibachschlucht - bewacht von einem grimmigen Waldgeist. Bei der Hütte des VV Nunningen machte man einen Znühinhalt, wo Hansruedi Burri in verdankenswerter Weise Brot und Wein spendierte. Weiter zum Chrüzboden-Meltingerberg über das Seniorenwegli zum Nunningerberg gelangten die Wanderer zum Restaurant Stierenberg auf den Bretzwilerberg. Dort wartete ein wahrhaftes Mittagessen. Danach ging's weiter, vorbei an der Ulmethöchi (960m) ins Bogental hinüber. Ein kleines Seelein grüsste noch und bald war man bei schönem Wetter am Tagesziel Neuhüsli angelangt.

Merci Regina, für deine umsichtige und fröhliche Wanderleitung. *Peter Doppler*



**Muldenservice
Gipsergeschäft
Telefon 061 781 44 40**

**Entsorgungscener
in Laufen
Telefon 061 763 08 88**



Holzherr

Aufbauen

**Hochbau
Tiefbau
Industriebau**

Kundenarbeiten



Müller Bau AG

Müller Bau AG
Ziegeleistrasse 28
4242 Laufen
Tel. +41 61 766 40 40

www.muellerbauag.ch
info@muellerbauag.ch

BODENBELÄGE

IMHOF
ImbH

4242 LAUFEN
Viehmarktgasse 45
061 761 60 48 / 079 768 86 41
E-Mail: laufen@bodenimhof.ch

**BODENBELÄGE
INNENDEKORATION**

Parkett
Laminat
Linoleum
Teppich

Vorhänge
Bettwaren
Polsterarbeiten

Silvesterwanderung SAC 2010

Tourenleiter: Schnell Peter

Bei recht nebligem und kühlem Wetter bestiegen 16 Unentwegte um 9.00 in Laufen das Postauto und liessen sich in den Hölzli- und chauffieren.

Nun begann unsere Sylvestertour auf meist noch mit etwas Schnee bedeckter Strasse am Wiler vorbei und rechts um den Landsberg herum zur Bärschwiler Jagdhütte. Nach etwas mehr als einer Stunde wurden nun die Rucksäcke ausgepackt und die Herrlichkeiten auf dem grossen Tisch vor der Jagdhütte zur Schau gestellt. Die mitgebrachten Fine-Food Waren bestanden aus Rot- und Weisswein (von der besseren Sorte), Tee mit und ohne, Speck- und anderer Gugelhopf wie auch feine selbst gebackene Biskuits. Nun wurde kräftig zugegriffen und o Wunder, für einen Moment wurde es sehr still. Nach der dritten Flasche Wein wurde dann das Gespräch wieder lauter und auch einige Witze wurden zum Besten gegeben.

Gegen 11.00 Uhr starteten wir zur nächsten Etappe am Hof Grosse Rütli vorbei zum Rest. Kreuz in Bärschwil. Hier erwarteten uns 6 Kollegen(innen), die mit der Post oder dem eigenen Auto gekommen waren. Schnell wurden nun die Getränkebestellungen entgegengenommen und dann folgte ein ausgezeichnetes Mittagessen (Suppe, gemischter Salat sowie zum Hauptgang Spiessli mit Pommes-Frites und Gemüse).

Etwas vor 14.30 galt es dann noch das letzte Wegstück von Bärschwil via Stritteren-Stürmenhof und zuletzt der Birs entlang zum Bahnhof Laufen unter die Füsse zu nehmen. Einige "Terminbeladene" Teilnehmer zogen es vor, von Bärschwil mit der Post zurückzufahren.

Trotz des eher schlechten Wetters (aber zumindest trocken) war es eine sehr schöne und fröhliche Silvesterwanderung.

Herzlichen Dank an den Tourenleiter und die Spender von Wein oder Gebäck.

Walter Meyer

Seniorenwanderung Seewen-Lupsingen-Liestal

28. April 2011

Route: Seewen-Lupsingen-Liestal; 27 Teilnehmer/innen; Gerda und Martin zum Mittagessen; *Wanderleiterin:* Monika Müller

Treffpunkt Grellingen und mit dem Postauto nach Seewen Post. Unsere Route führte uns zum Baslerweiher. Nach Überquerung der Hauptstrasse marschierten wir entlang blumiger Wiesen, bergauf zum Wald bis zur Holzenberghütte, wo wir unseren Apérohalt machten, welcher von René Bloch und der Tourenberichtsreiberin gestiftet wurde.

Anschliessend ging's bergab ca. 5/4 Stunden nach Lupsingen ins Restaurant Rössli, wo uns Gerda und Martin schon mit grosser Freude erwarteten.

Als grosse Überraschung (welche wir alle sehr genossen nach dem „scharfen“ asiatischen Essen), erwartete uns noch ein Richterich Mohrenkopf, gespendet von Trudy Jermann. Nochmals vielen Dank.

Nach dem Mittagessen erreichten wir nach 1½ Stunden wandern im Oristal unser Ziel: Liestal.

Rosemarie Hauenstein

Rallye Jurassienne

Sonntag, 1. Mai 2011

Tourenleiter: Hans Frey; *Teilnehmer:* Marita Frey, Monika Müller, Gerhard und Annemarie Jeger, Toni Jeger, Leon Küttel, Yvonne Würth und Reiner Lenk (Gerda und Martin Kohler zum Mittagessen).

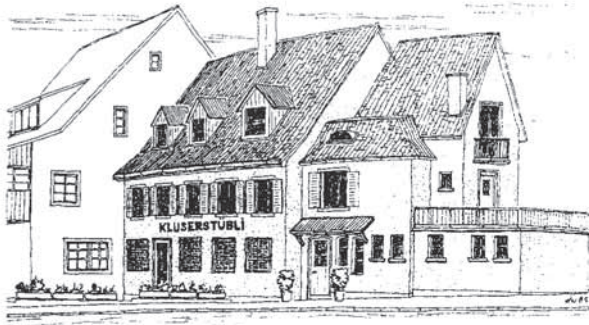
Eine leichte Nebeldecke lag über das Thierstein und Laufental als wir uns um 07.30 Uhr am Sonntagmorgen am Bahnhof in Laufen trafen. Aber die Wetteraussichten waren vielversprechend und so reisten wir zum Treffpunkt nach Saignelégier im Jura ab. Am „Gross-Markt“ in Laufen wurden die ersten Stände bezogen und wir konnten dem Rummel noch rechtzeitig entkommen.

CARROSSERIE IMHOF LAUFEN

Abschleppdienst Tag und Nacht
Autoshop

Tel. 061/761 26 26

VSCI Carrosserie // // // // //



Restaurant Kluserstübli Aesch

Pfeffingerstrasse 3, 4147 Aesch
Telefon/Fax 061 751 16 04

Gut bürgerliche Küche

Samstag und Sonntag geschlossen

Guido und Kathrin
Währy-Hauser

Öffnungszeiten:
Montag-Freitag
08.30-24.00 Uhr

 **MATERIAUX
SABAG SA**



Fotos: Reiner Lenk

Eingeladen hat uns dieses Jahr die Sektion Raimeux, eine sehr aktive kleine Frauensektion mit 45 Mitgliedern. Renée Studer als

Präsidentin begrüßte uns und überraschte mit der Ankündigung, dass dieses die letzte Rallye-Organisation der Sektion Raimeux sei.



Mit jedem
Einsatz
gewinnt der
Baselbieter
Sport



SWISSLOS

Sportfonds Baselland

Sportamt Baselland



am Etang des Royes

Im nächsten Tournus werde die Sektion nicht mehr bestehen!

Unsere 9 Teilnehmer haben sich für die Wandergruppe 1 entschieden. Bei strahlender Sonne in der, vom gestrigen Regen aufgefrischten Natur pirschen wir uns durch die traumhafte Landschaft, Weiden, leichte Hügelzüge, offene Wälder, typische Juralandschaft. Unterwegs gab es viele interessante Begegnungen mit unseren KollegenInnen von den 8 beteiligten Sektionen. Der Weg führte uns zum unbekanntem Etang des Royes, und quer durch die Landschaft zurück zum Centre des loisirs, dem tollen Sportzentrum in Saignelégier. Hier wurde uns ein feines Apéro offeriert und anschliessend erwartete uns das Mittagessen. Gerda und Martin Kohler sind nun noch zu unserer Gruppe gestossen. Viele Geschichten und Erinnerungen konnten ausgetauscht werden und zu unserer Überraschung, sind viele welsche Kollegen dabei die nur allzu gerne auch in deutscher Sprache, über Erlebnisse und Bekanntschaften erzählten.

Für uns als einzige Deutschweizer-Sektion immer wieder eine angenehme Fest-

stellung und auch Aufmunterung, mit unseren westlichen Nachbarsektionen in Kontakt zu bleiben. *H.F.*




Elektro
BURGER AG
Laufen / Breitenbach
Tel. 061/766'99'66

Elektroanlagen
Telekommunikation

seit 1922

www.elektrobürger.com



PRÜFUNG
TREUHAND
BERATUNG

BDO AG

Maiersackerweg 25
4242 Laufen
Tel. 061 766 90 60
www.bdo.ch

BDO



Bauspenglerei, Blitzschutz
Kunststoff- + Bitumenbedachungen
Kaminsanierungen

Telefon 061/781 19 70

Bruno Hügli AG 4225 Brislach Zwingenstrasse 36

Skitour Pazolastock und Chli Bielehorn

12. und 13. März 2011

Tourenleiter: Kurt Häner, Teilnehmer: Urs Zeller, Martin Flütsch, Antoinette Blattmann und Lisa Häner.

Es heisst wieder einmal früh aufstehen und in die Tourenhose steigen. Wir treffen uns um 9.30 Uhr auf dem Oberalppass im Restaurant. Dort werden nach dem Kaffee die Skier montiert und der Aufstieg auf den Pazolastock kann starten. Es macht Spass, wir kommen gut vorwärts. Nach knapp zwei Stunden sind wir auf dem Gipfel und verpflegen uns aus dem Rucksack. Es windet relativ stark, so dass der Aufenthalt sich sehr kurz gestaltet. Die Skier werden erneut montiert und die Abfahrt beginnt.

Die Schneeverhältnisse lauten leider nicht Pulver gut sondern Pulver hart bis pickelhart. Na ja irgendwie geht es auch über die hartgefrorenen Stellen runter. Es macht trotz allem sehr Spass. Kurz vor Tschamut müssen die Skier teilweise getragen werden, denn der Schnee ist schon weggeschmolzen. Dafür werden wir im Restaurant mit einer wunderbaren Platte mit einheimischen Produkten verwöhnt. Danach heisst es wieder hoch gehen zum Bahnhof und die Rückreise antreten. Von der Haltestelle Nätschen fahren wir mit den Skiern runter nach Andermatt. Wir fahren nach Realp wo wir übernachteten. Leider ist die Wetterprognose für den nächsten Tag nicht so gut. Aber wir lassen uns überraschen und entscheiden dann definitiv am Morgen wie es weitergeht.

Am Sonntagmorgen ist es trüb aber trocken. Wir starten nach dem Frühstück via Furkastrasse Richtung Chli Bielehorn. Unterwegs schneit es teilweise ein wenig. Kurz vor der Albert Heim Hütte entscheidet Kurt, dass es besser ist die Abfahrt in Angriff zu nehmen. Denn das Wetter wird nicht besser und die Sicht natürlich auch nicht. Also stärken wir uns kurz aus dem Rucksack und los geht's. Die Abfahrt gestaltet sich sehr ab-

wechslungsreich. Breite und schmale Passagen sowie harte und weiche Schneeverhältnisse wechseln sich ab.

Im Restaurant Tiefenbach machen wir eine kurze Rast und fahren dann gemütlich die Furkapassstrasse hinunter zum Ausgangspunkt in Realp. Es waren wiederum zwei tolle Tage mit guter Stimmung, kleineren und grösseren Anstrengungen, viel Gelächter, gutem Essen und und und. Lieber Schatz, herzlichen Dank für die gute Organisation. Ich freue mich bereits heute auf weitere Touren mit Dir.

Lisa

Seniorenwanderung Rheinfelden-Buus

Donnerstag, 12. Mai 2011

Tourenleiter: Kurt Emminger

19 Personen stiegen in Rheinfelden aus dem Zug, verliessen in östlicher Richtung das Städtchen und mussten schon nach kurzer Zeit den Regenschutz hervornehmen. Nach der Überquerung der Autobahnbrücke liessen wir den Verkehrslärm hinter uns und wanderten im Wald immer leicht ansteigend Richtung Sonnenberg. Oberhalb Magden nutzte ein Landwirt das nasse Wetter ausgerechnet bei unserem Vorbeigehen, um seine Gülle über die Felder zu giessen. Das motivierte alle, den Schritt etwas zu beschleunigen! Nach einem kurzen steilen Aufstieg war der Sonnenberg erreicht, wo dann sogar die Sonne etwas durch die Wolken blinzelte, und wir den von Kurt offerierten Wein (herzlichen Dank) ohne Schirme geniessen konnten.

Nach einer knappen Wanderstunde erreichten wir oberhalb Maisprach den Hof Langacker, wo uns ein herrliches Bauernbuffet erwartete. Zum Essen gesellten sich noch weitere 3 Personen dazu. Der zum Dessert selbst gebackene Kuchen von Annelies Emminger mundete auch ausgezeichnet.

Später wanderten wir durch Maisprach über eine Anhöhe nach Buus, von wo uns das Postauto zur Heimreise zum Bahnhof Gelter-



Restaurant Bahnhof

gemütlich und vielseitig



Ihr Restaurant für alle privaten
und geschäftlichen Anlässe:
– warme und kalte Küche bis 23.00 Uhr
– geschlossenes Säli für ca. 50 Personen
– genügend Parkplätze (auch für LKW)
– Gartenwirtschaft

Bea und Jacky Camenzind
4222 Zwingen

Telefon 061 761 60 31

Fax 061 761 23 41

E-Mail: bahnhoefli-zwingen@hispeed.ch

Samstag Ruhetag

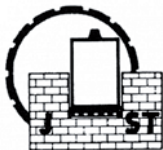
Zimmerei
Bedachungen
Innenausbau

MILDNER HEINZ AG

Industriezone im Ried 19 4222 Zwingen Tel. 061 761 88 00



www.mildner.ch



Josef Stark

Betonbohrungen – Wand- und Bodenfräsen

4222 Zwingen, Baselstrasse 26, Telefon und Fax 061 761 22 30



kinden brachte. Es war eine angenehme Wanderung durchs Fricktal/Baselbiet; wir danken Kurt ganz herzlich für die Organisation.

Regina

Seniorenwanderung Val Terbi

19. Mai 2011

Tourenleiter: Othmar Thüring, 28 Teilnehmer

Mit der S3 fahren wir bis Delemont, dann mit einem Gelenkbus der Post nach Vicques. Othmar begrüsst die Wanderschar; er sei zwar Tourenleiter, die Idee für diese Wanderung sei aber von Heidi. Bravo! Bei angenehmen Temperaturen und meist gemüthlichen Weglein geht es locker dahin. An einem Idyllischen Platz am Bach erwarten uns Gerda, Martin und Röbi. Hier gibt es auch den von Heidi und Röbi gestifteten umfangreichen und delikaten Apéro. Herzlichen Dank den Spendern! Dann kommen wir an einem grossen Steinbruch vorbei, dieser gleicht einer tiefen Wunde in einer sonst intakten Landschaft. In Vermes treffen wir ziemlich pünktlich zur Mittagszeit ein, wo es in der gemüthlichen Dorfbeiz AUBERGE DU CANON D'OR ein währschaftes Essen gibt.



**SCHREINEREI
JEGER
MELTINGEN**

GEBR. JEGER
SCHREINEREI
4233 MELTINGEN
Tel. / Fax 061 791 05 44
Natel 079 351 36 77

**Innenausbau – Fenster – Türen –
Küchen – Restaurationen –
spezielle Haustüren – Massiv-Möbel –
Reparaturen aller Art**

www.schreinerei-jeger.ch schreinerei.jeger@bluewin.ch

**Restaurant Central AG
Laufen**



Spießvariationen an Ihrem Tisch flambiert

Das Gourmet Erlebnis in Laufen
061 / 761 61 03 - www.central-laufen.ch

HOFER 
Treuhand + Immobilien AG

Sonnenfeldstrasse 319, 4234 Zullwil
Tel. 061 791 12 12, Fax 061 791 12 14
info@treuhand-hofer.ch
www.treuhand-hofer.ch

Buchhaltungen, Jahresabschlüsse
Steuererklärungen und -beratungen
Revisionsmandate
Unternehmensgründungen und -beratungen

Dienstleistungen für Gemeinden und
Zweckverbände

Liegenschaftsverwaltungen
Verwaltung von Stockwerkeigentum
Liegenschaftsverkäufe



Wegen eines Verständigungsproblems (das chaiba französisch!) wurde das Essen schon eine Woche vorher zubereitet; es hat aber trotzdem gut geschmeckt! In der Dorfkirche sind Fragmente von jahrhundertalten Fresken zu bestaunen, auch der gepflegte Friedhof ist sehenswert. Gleich am Dorfausgang beginnt ein biologischer Waldlehrpfad mit vielen originellen und aufwändig gestalteten Schautafeln, nur schade, dass alles nur auf Französisch beschrieben ist. Jetzt nimmt die Bewölkung rasch zu, etwas Donnergerollen und ein paar Regentropfen. Das ist aber bald vorbei und wir gelangen trockenen


Fusses nach Corban. Von hier geht's wieder mit dem Postbus nach Delemont und der S3 nach Laufen.

Wir haben wiederum eine schöne, gessnsreiche Wanderung machen können, wobei die Route für fast alle neu war!

Unser Dank geht an Heidi für die Idee und Othmar für die Durchführung!

Während wir den Wandertag genossen haben, ist unser langjähriger Kamerad und beliebter Tourenleiter Franz Scheuch zu Grabe getragen worden. Seine fröhliche Art und sein „Brettln ebn“ werden uns in guter Erinnerung bleiben!

Franz (da vo Fehra)



JBB Borer Getränke AG
4204 Himmelried
Telefon 061 741 13 87

HAUSLIEFERDIENST

Rampenverkauf

Biere – Weine – Mineralwasser – Säfte
Spirituosen – Festmobiliar

BLOCHOPTIC

Wenn Sie nicht nur Wert auf gutes **Sehen**,
sondern auch auf gutes **Aussehen** legen!

Brillen und Contactlinsen - Individuell wie Sie
mit ganz persönlichem Charakter und Ausdruckskraft!

4226 BREITENBACH | WYDEHOF | INFO@ BLOCHOPTIC.CH

TELEFON 061 781 31 31 | FAX 061 781 31 61



WYDEHOF

Der Wydehof!
Das Einkaufs-Center im Schwarzbuebeland.

Jeden Freitag Abendverkauf bis 21.00 Uhr **GRATIS**



Kinder-boutique
WYDEHOF

TIP
TOP

TREND
MODE BOUTIQUE

MISS
FASHION

Tchibo

Vögele
CAFÉ RESTAURANT
PIZZERIA

Käbler
BÄCKEREI/CONFISERIE/CONFISERIE

PAPETERIE
HÄNER

VÖGELE SHOES

kkiosk

BLOCHOPTIC

MIGROS

APOTHEKE IM WYDEHOF

UBS

fitnesshel

JEANS-HALLE

Be Beauty

MIGROS

Baselandschaftliche
Kantonalbank

DENNER

BIBLIOTHEK

ART gallery

www.wydehofcenter.ch



Protokoll der Frühlings-Sektionsversammlung

Freitag, 8. April 2011, Restaurant Hofer, Fehren, 19.45 – 21.00 Uhr

Entschuldigungen: Gabriela Lack, Franz Obholzer, Bernadette Ackermann, Robert Brodmann, August Imhof und Adrian Weber.

38 anwesende SAC-Mitglieder: Christ Bruno, Häner Lisa, Weber Daniel, Croll David, Meyer Walter, Gassmann Regina, Müller Monika, Matter Yves, Heggendorf René, Tissot Georges, Schmidlin Fridolin, Berger Alban, Schmidlin Roland, Vogt Markus, Hess René, Würth Yvonne, Hess Therese, Christ Alice, Trummer Myrtha, Lenk Reiner, Schnell Peter, Frey Hans, Jeger Toni, Müller Erich, Schwager Oswald, Schwager Ruth, Gassmann Patrick, Suda Regula, Meury Michel, Hertzog Jean-Sébastien, Kleiber Thomas, Erzberger Tobias, Lack Niklaus, Lack Josef, Saner Ivan, Saner Pascal, Lack Erwin, Häner Kurt.

Gast: Antoinette Blattmann, Sektion Angenstein.

Kurt begrüsst alle Anwesenden zur ersten Sektionsversammlung im 2011. Das Protokoll der Herbst-Sektionsversammlung vom 24. September 2010, verfasst von Lisa, wurde in den Clubnachrichten 1/2011 veröffentlicht. Es wird einstimmig genehmigt und mit Applaus verdankt.

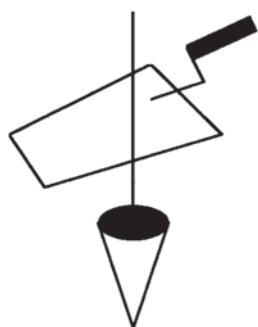
Bruno informiert uns über die direkte Aufnahme des JO-Mitgliedes Severin Klötzli. Leider sind seit der GV auch zwei Clubkameraden verstorben, Dettli Wolfgang und Heizmann Hans. Die Anwesenden stehen auf und gedenken Ihrer.

Wiederum können wir drei neue Mitglieder aufnehmen: Lack Niklaus, Nunningen, Meury Michel, Röschenz und Hertzog Jean-Sébastien, Laufen. Mit grossem Applaus werden Sie bestätigt. Wir wünschen Ihnen viel Spass und schöne sowie unfallfreie Tourenerlebnisse in der Sektion Hohe Winde.

Ein Eiskletterkurs hat stattgefunden. Dieser wurde rege besucht. Auch das zweitägige Skitraining auf der Lauchernalp wurde wiederum durchgeführt. Erwin dankt den Tourenleitern für den grossen Aufwand und die sehr guten Kurse. Kurt Häner hat den Kurs „Wintertourenleiter I“ bestanden. Herzliche Gratulation. Bernadette Ackermann besuchte den Kurs „Gruppe erfolgreich zum Ziel führen“. Matthias Frei wird im Mai den 2-tägigen Kurs „Rettung - Erste Hilfe“ und David Croll im Oktober den Kurs „TL Bergwandern“ besuchen.

Walter kann uns wieder so einiges der durchgeführten Seniorentouren erzählen. Der Kultur Anlass mit Peter Imhof führte sie ins Alpine Museum mit der sehr interessanten Ausstellung des Fotografen Jules Beck. Das Seniorenprogramm ist von Walter erhältlich.

Otto Kohler AG



Hoch- und Tiefbau

Neubau

061 771 07 56

4254 Liesberg Dorf

Umbau

Traxarbeiten

Hausplätze

Teerbeläge

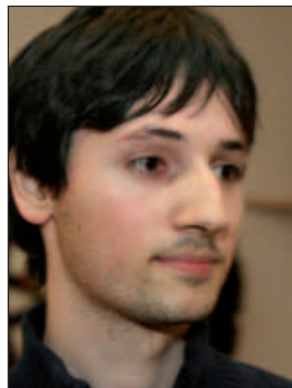
Baggerarbeiten

SPAREN SIE NICHT AM FALSCHEN ORT.



Zum Zahlen, Sparen, Anlegen, Vorsorgen, Finanzieren – vertrauen Sie der Nummer 1
im Baselbiet, der Bank mit Staatsgarantie. Lernen
Sie uns kennen: **061 925 94 94** oder www.blkb.ch

 **Basellandschaftliche
Kantonalbank**



Neue Mitglieder: Niklaus Lack, Michel Meury und Jean-Sébastien Hertzog



Nun folgt der Vortrag unseres heutigen Referenten Thomas Kleiber, Mitglied der Sektion Hohe Winde und Meteorologe bei Meteo Schweiz (Thomas Bucheli):

„Meteorologie die grosse Unbekannte“

Thomas präsentiert uns auf sehr lustige und kurzweilige Art was eine stabile oder labile Wetterlage ist. Es wird uns mit einem kurzen Film aufgezeigt wie ein Nebelmeer in Zeitlupe aussieht. Da hat man so richtig das Gefühl man befindet sich im Meer oder auf einem Felsen und schaut in die Brandung. So wird uns mit weiteren kurzen Filmvorträgen gezeigt wie ein Gewitter

sich aufbaut oder wie schnell sich die Wolken auf und wieder abbauen. Mit sehr komplizierten und vielen Unterlagen werden die Wettervorhersagen erstellt. Es sind sehr viele kleine Details die eine Vorhersage sofort wieder verändern können. Kleinste Temperaturunterschiede zwischen den Luftschichten entscheiden über Niederschlag oder nicht. Die anschliessenden Fragen werden von Thomas sehr kompetent und mit witzigen Anmerkungen beantwortet. Alle haben sicher mit einer Aussage über das Wetter irgendwann einmal recht. Ja es geht sogar soweit, dass die „Wetterschmöcker“ des SAC Hohe Winde im Wettbewerb mit den Muothtaler Wetterfröschen und den Meteorologen von Meteo Schweiz stehen!

Super Vortrag! Herzlichen Dank an Thomas Kleiber. Kurt überreicht ihm ein kleines Geschenk als Dankeschön.

Diverse Informationen:

Es hat noch einige T-Shirts vom Jodlerfest übrig. Der Kaufpreis pro Stück ist CHF 20.00.

Teile von Klettergebieten wurden gesperrt. Es ist unbedingt zu beachten, dass man sich daran hält. Die IG Klettern macht keine Einsprache.

Am Eingang liegen einige Clubnachrichten von anderen Sektionen zum mitnehmen bereit. Bitte bedient Euch.

Grathaus Moron: Es werden helfende Hände gesucht. Meldungen für Fronarbeit werden gerne von Christian Aeschlimann entgegengenommen.

Kurt schliesst die Sitzung um 21.00 Uhr.



Seppi's

GEBÄUDEREINIGUNG AG

FASSADENREINIGUNG – HEBELIFT (zu vermieten)

Industriering 75, 4227 Büsserach, Telefon 061 781 37 26

Fax 061 783 95 12, Natel 079 356 71 03

E-Mail: info@seppi-gebaudereinigung.ch

JEKERO

BÄCKEREI SHOP BISTRO
4208 NUNNINGEN TEL. 061 791 14 30
FAX 061 791 14 31

BÄCKEREI & SHOP
4227 BÜSSERACH TEL. 061 781 13 09
FAX 061 781 38 65

Villiger

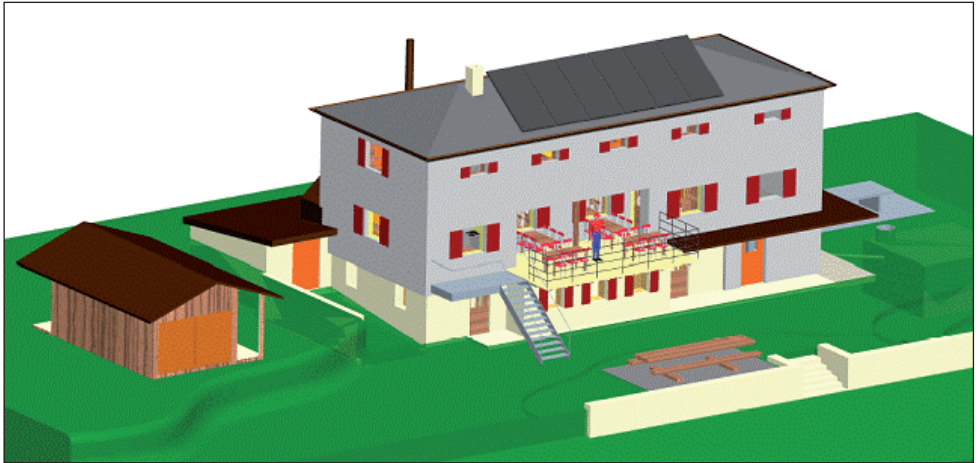
RADSPORT WUHR

Gary Fisher

Trek pro Shop Exklusiv **TREK**

Heinz Schmidlin, Baselstrasse 5, 4222 Zwingen, Tel 061 761 85 10, wuhr@tele2.ch

Neues vom Gnathaus Moron der SAC-Sektion Angenstein



Liebe Moron Freunde

Nach dem Spatenstich vom 1. Mai 2011 läuft die Arbeit: das Fundament des Treppenhauses ist betoniert (mit gespendetem Beton!). Ab 20. Juni 2011 baut Robi Franz für eine Woche mit den Lehrlingen von Rofra AG, Aesch, am Haus.

Wir brauchen Helfer für verschiedene Arbeiten wie Eingangstüren renovieren, Fensterläden bauen, kleine Gräben ausheben usw. Auch für den Hüttdienst werden Leute gesucht, ab Juni sind ständig mehrere Arbeiter und Freiwillige auf dem Moron – und die sollten gepflegt werden. Meldet euch bitte bei Robi Franz oder einem anderen Mitglied der Baukommission. Weitere Details findet Ihr auf der Homepage www.sac-angenstein.ch – wir freuen uns auf euer Interesse und eure Mitarbeit.

Mit freundlichen Grüßen

SAC-Sektion Angenstein, Baukommission Renovation Moron
Christian Aeschlimann, Mattweg 19, Postfach, 4144 Arlesheim
Telefon 079 320 38 67 – ch.aeschlimann@bluewin.ch

Einladung zur Sommer-Sektionsversammlung

Freitag, 1. Juli 2011, ab 19.00 Uhr beim Schützenhaus Nenzlingen
mit einem Beitrag von Herrn Prof. Werner Gallusser zum



Die Organisatoren dieser Sommer-Sektionsversammlung werden traditionell für alle Besucher ein reichhaltiges Angebot vom Grill und an Tranksame bereitstellen. Wir hoffen auf einen schönen Sommerabend beim Nenzlinger Schützenstand und freuen uns auf eine zahlreiche Gästeschar. Siehe Situationsplan/Zufahrt auf der Seite gegenüber.

Einladung zur Sommer-Sektionsversammlung

Freitag, 1. Juli 2011, ab 19.00 Uhr beim Schützenhaus Nenzlingen



Koordinaten 254.720 / 610.140





Wir wissen, wie Freizeit Spass macht

Spannende Ideen und Ausflugstipps finden Sie unter
www.postauto.ch



Die gelbe Klasse.

PostAuto
DIE POST 

Mitgliederbewegung

Neuaufnahmen an der Generalversammlung 2011

Hertzog	Jean-Sébastien	Bauerngasse 6	4242 Laufen	23.07.1987
Lack	Niklaus	Unt. Lebernweg 20	4208 Nunningen	28.07.1948
Meury	Michel	Flühstrasse 17	4244 Röschenz	14.06.1986

Neuaufnahme durch den Vorstand als Jugendmitglieder zur SAC-Sektion Hohe Winde

Menz	Christoph	Bruggweg 58	4144 Arlesheim	21.06.1998
------	-----------	-------------	----------------	------------

Bewerbungen um Mitgliedschaft zur SAC-Sektion Hohe Winde

Blattmann	Antoinette	Gruthweg 55	4142 Münchenstein	03.11.1948
Chretien	Heidi	Huggerwaldstr. 216	4245 Kleinlützel	01.01.1962
Flütsch	Martin	Rosenhübelweg 9	7270 Davos Platz	06.03.1963
Granacher	Urs	Hegmatt 2	4467 Rothenfluh	14.01.1944
Weber-Rychen	Adrian	Fluhstrasse 12	4244 Röschenz	31.05.1950

Verstorben

Scheuch (82 Jahre)	Franz	Lehengasse 33	4142 Münchenstein (61 Jahre SAC-Mitglied)	* 14.04.1929 † 03.05.2011
Heizmann (66 Jahre)	Hans	Niederdorf 4	4254 Liesberg Dorf (28 Jahre SAC-Mitglied)	† März 2011
Kamber (73 Jahre)	Fritz	Oberfeldstrasse 24	4227 Büsserach (48 Jahre SAC-Mitglied)	† 02.11.2010

Adressänderungen bitte schriftlich an:

Bruno Christ, Schweizer Alpen-Club, Sektion Hohe Winde, Mitgliederdienst

Obermattweg 19, 4243 Dittingen oder per E-Mail direkt an:

bruno.christ@bluewin.ch oder www.sac-hohewinde.ch/mitgliedschaft/adressaenderung



In Memoriam

Franz Scheuch, geboren am 14. April 1929, ist im Alter von 82 Jahren gestorben.

Franz war von 1950 bis 1985 Mitglied des Österreichischen Alpenvereins. 1985 wurde er in unsere Sektion aufgenommen. An der Generalversammlung vom 22. Januar 2010 ist er für 60 Jahre Mitgliedschaft im Alpenclub geehrt worden.

Als erfahrener Wanderleiter organisierte er für die Mitglieder unserer Sektion in vielen Jahren einige schöne ein- oder mehrtägige Wanderungen, sei es in den Vogesen, im Schwarzwald, im Jura oder in den Voralpen. Auch die Wanderwochen im Südtirol werden den Teilnehmern sicher noch lange in guter Erinnerung bleiben. Franz war ein guter, liebenswerter und immer hilfsbereiter Kamerad.

Othmar Thüring

Geburtstage

mehr als 80 Jahre werden

Karrer	Otto	103	Pumpwerkstrasse 3	4142 Münchenstein	04.11.1908
Baumeister	Karl	94	Bäumlihofstrasse 74	4058 Basel BS	05.11.1917
Eiselin	Ugo	91	Hinterfeldstrasse 26	4242 Laufen	26.03.1920
Neuschwander	Walter	90	Hauptstrasse 11	4252 Bärschwil	06.08.1921
Fuchs	Alfred	88	Kreuzackerstrasse 7	4226 Breitenbach	25.08.1923
Steiner	Alfred	87	Unterdorf 5	4254 Liesberg Dorf	05.10.1924
Wyss	Ernst	87	Neumattstrasse 15	4226 Breitenbach	14.06.1924
Baltisberger	Werner	86	Brislachstrasse 5	4226 Breitenbach	22.09.1925
Borer	Martin	85	Grien 34	4227 Büsserach	15.07.1926
Emminger	Kurt	85	Tramweg 4	4147 Aesch BL	04.07.1926
Lack	Niklaus	85	Leimweg 1	4226 Breitenbach	06.12.1926
Scheidegger	Dora	85	Delsbergerallee 8	4053 Basel	09.05.1926
Steiner	Dieter	85	Breitenbachstr. 21	4227 Büsserach	19.09.1926
Hänggi	Rudolf	84	Untere Wühry 7	4208 Nunningen	30.11.1927
Scheidegger	Hans	84	Im Fink 5	4242 Laufen	25.09.1927
Wyss	Fritz	84	Baselstrasse 77	4242 Laufen	08.01.1927
Bieli	Emil	83	Sunneshyn 201	4229 Beinwil SO	27.09.1928
Brodmann	Peter	83	Unterhollstrasse 3	4107 Ettingen	07.07.1928
Meier	Walter	83	Grossgarten 2	4222 Zwingen	02.03.1928
Meury	Max	83	Röschenzstrasse 55	4242 Laufen	29.04.1928
Müller	René	83	Schützenweg 28	4242 Laufen	30.06.1928
Buschor	Otto	82	Dürrenbodenweg 29	4242 Laufen	06.03.1929
Jermann	Xaver	82	Zielweg 29	4244 Röschenz	25.06.1929
Berhart	Werner	81	In den Hagenbuchen 2	4144 Arlesheim	27.12.1930
Richerich	Hanspeter	81	Postfach	4242 Laufen	08.07.1930
Steiner	Adolf	81	Wuhrbaergli 1	4253 Liesberg	04.10.1930
Wiggli	Hugo	81	Hauptstrasse 84	4204 Himmelried	16.11.1930
Wilhelm	Horst	81	Ollenweg 2	4226 Breitenbach	23.09.1930

80 Jahre

Bloch	René		Steinackerstr. 5	4147 Aesch	15.12.1931
Hell	Peter		Postfach	4242 Laufen	14.10.1931
Borer	Friedrich		Mittelstrasse 9	4227 Büsserach	20.09.1931
Imhof	Benno		Langhagweg 39	4242 Laufen	15.01.1931
Hubschmid	Ernst		Claragraben 8	4058 Basel BS	22.03.1931

75 Jahre

Dolder	Kurt		Baselstrasse 17	4243 Dittingen	06.07.1936
Imhof	Peter		Nonnenmattstrasse 34	4107 Ettingen	11.06.1936
Isler	Egon		Hintere Gasse 7	4242 Laufen	14.07.1936
Jeger	Anton		Hauptstrasse 1	4233 Meltingen	17.01.1936
Schnell	Peter		Grienweg 7	4242 Laufen	03.03.1936
Ziemke	Wolfgang		Jurastrasse 2	4242 Laufen	10.11.1936

Geburtstage

70 Jahre

Borer	Bruno	Lerchenstrasse 11	4147 Aesch BL	31.07.1941
Brechbühl	Marlies	Hagackerstrasse 10	4431 Bennwil	29.06.1941
Brunner	Anne	Im Gugger 10	4106 Therwil	17.11.1941
Fellmann	Erhard	Bruegglistr 17	4208 Nunningen	01.07.1941
Frey	Hans	Spitalstrasse 28A	4226 Breitenbach	25.07.1941
Meyer	Walter	Maiersackerweg 29	4242 Laufen	06.03.1941
Pfenninger	Fritz	Schliffmatt 15	4242 Laufen	25.09.1941
Rost	Bernd	Karlsruher Strasse 38	D-79108 Freiburg	20.09.1941
Rudolf von Rohr	Johann	Limmernstrasse 607	4717 Mümliswil	21.12.1941
Saner	Valerie	Lerberstrasse 21	3013 Bern	26.04.1941
Stalder	René	Ergolzstrasse 94	4414 Füllinsdorf	01.03.1941

65 Jahre

Flury	Meinrad	Brislachstrasse 20	4242 Laufen	07.04.1946
Gassmann-Kepler	Regina	Spitalstrasse 28 D	4226 Breitenbach	11.09.1946
Hottiger	Ernst	Giornicostrasse 222	4059 Basel	14.08.1946
Imark	Kurt	Ackerbodenweg 276	4204 Himmelried	16.06.1946
Imark	Marie Louise	Ackerbodenweg 276	4204 Himmelried	19.12.1946
Kilcher	Franz	Baechgasse 11	4208 Nunningen	04.08.1946
Lack	Josef	Bruggmattweg 46	4242 Laufen	20.06.1946
Meier	Hermann	Neumattweg 1	4243 Dittingen	08.03.1946
Metzger	Notker	Lohweg 9	4107 Ettingen	20.03.1946

Hüttenwartliste «Cabane de Raimeux» April bis Juli 2011

2-5 juin 2011	J. Aschwanden	2-3 juillet 2011	René Simon
11-13 juin 2011	C. Parrat, F. Schiltknecht & A. F.	9-10 juillet 2011	Josette & Philippe Macquat
18-19 juin 2011	Gerold Studer	16-17 juillet 2011	Solange Rais
25-26 juin 2011	Fam. T. Burnier + A. Droz	23-24 juillet 2011	Hans Frey
		30 juillet - 1er août	Pascal Saner
6-7 août 2011	Brun Philipp	3-4 septembre	Fam. Dobler & Cuttat
13-14 août 2011	Marguerite Leuenberger	10-11 septembre	Michel & Brigitte Cuenat
20-21 août 2011	Robert Burnier	17-18 septembre	Robert Burnier
27-28 août 2011	HR Spiess + F. Parrat	24-25 septembre	Christine Sauvain

Termine für die nächsten Ausgaben der SAC-Clubnachrichten

Ausgabe Nr. → →	130-1-2011	131-2-2011	132-3-2011	133-4-2011
Redaktionsschluss:	29. November 2010	09. März 2011	30. Mai 2011	18. Sept. 2011
Herstellung ab:	10. Dezember 2010	14. März 2011	06. Juni 2011	12. Sept. 2011
Versand:	15. Dezember 2010	18. März 2011	10. Juni 2011	16. Sept. 2011
Erscheinungsdatum:	22. Dezember 2010	25. März 2011	17. Juni 2011	23. Sept. 2011

Unsere Jubilare

50 Jahre Mitglied im Schweizer Alpen-Club (Eintrittsjahr 1961)

Grolimund	Hugo	Passwangstrasse 224	4229 Beinwil SO	04.12.1938
Schreiber	Elmar	Neubüntenweg 10	4147 Aesch BL	20.01.1934

40 Jahre Mitglied im Schweizer Alpen-Club (Eintrittsjahr 1971)

Aeschi	Paul	Hauptstrasse 28	4242 Laufen BL	11.09.1947
Hänggi	Rudolf	Untere Wühry 7	4208 Nunningen	30.11.1927
Müller	Armin	Kirchweg 208	4719 Ramiswil	19.02.1949
Matter	Werner	Schweizerhausstrasse 100	6390 Engelberg	15.05.1948

25 Jahre Mitglied im Schweizer Alpen-Club (Eintrittsjahr 1986)

Bucher	Fredy	Steigenweg 3	4223 Blauen	12.08.1948
Caviola-Stalder	Sonja	Muttelenweg 30	4456 Tenniken	23.10.1964
Chavanne	Michel	Ischlagweg 251	4204 Himmelried	27.11.1948
Dolder-Burkhardt	Regula	Hauptstrasse 7	4243 Dittingen	27.08.1962
Halbeisen-Keller	Margrith	Laufenstrasse 75	4246 Wahlen	30.09.1958
Hollenstein	Anton	Mattenweg 2	4303 Kaiseraugst	23.01.1943
Hunziker	Remigius	Rigistrasse 39	4054 Basel	23.10.1955
Neth-Herrli	Martin	Bruggweg 67	4144 Arlesheim	26.08.1961
Neth-Herrli	Caroline	Bruggweg 67	4144 Arlesheim	04.01.1964
Obholzer	Franz	Lämmli mattstrasse 100	4232 Fehren	26.01.1938
Schläpfer	Christoph	Langgartenweg 11	4123 Allschwil	29.04.1963
Schmidlin	Heinz	Gassenackerweg 11	4223 Blauen	24.05.1950

Unsere Ehrenmitglieder

Aeschi	Paul	Hauptstrasse 28	4242 Laufen	11.09.1947
Chavanne	Michel	Ischlagweg 251	4204 Himmelried	27.11.1948
Metzger	Marcel	Delsbergerstrasse 200	4242 Laufen	12.09.1937
Richterich	Hanspeter	Postfach	4242 Laufen	08.07.1930
Thüring	Othmar	Hofstettenstrasse 12	4107 Ettingen	18.08.1934
Vogt	Markus	Bühlweg 2	4225 Brislach	22.08.1954

Anmeldung oder Abmeldung für SAC-Touren und SAC-Kurse

Eine mündlich oder schriftlich erfolgte Anmeldung zu einer Tour, einer Tourenwoche oder einen Kurs ist verbindlich. Abmeldungen sind nur nach Rücksprache mit der Tourenleiterin/dem Tourenleiter, resp. dem/der Kursleiter/in möglich. Für Tourenwochen, Kurse, Touren mit Bergführern oder allgemein Anlässe mit finanzieller Verpflichtung kann der/die Touren-/Kursleiter/in bei Nichtteilnahme eine Entschädigung verlangen. Die ungefähren Gesamtkosten sollten vorher bekannt gegeben werden. Die Höhe des geschuldeten Betrages ist abhängig vom Zeitpunkt der Annullierung: ■ Abmeldung bis 30 Tage vor Beginn des Anlasses: Fr. 10.00; ■ Abmeldung 29–20 Tage vorher max. 20% des Preises; ■ Abmeldung 19–10 Tage vorher max. 30% des Preises; ■ Abmeldung 9–0 Tage vorher max. 50% des Preises.

Anforderungen

Konditionelle Anforderung

A	wenig anstrengend	4-6 h Totalzeit; bis ca 1100 HM Aufstieg
B	ziemlich anstrengend	5-8 h Totalzeit; ca 1000-1300 HM Aufstieg
C	anstrengend	6-10h Totalzeit; ca 1300-1600 HM Aufstieg
D	sehr anstrengend	länger 10 h Totalzeit; Aufstieg mehr als 1600 HM

Technische Anforderung (Kletter und Hochtouren)

L	leicht	geringe technische Schwierigkeiten, meist Gehgelände
WS	wenig schwierig	technische Schwierigkeit II, Stellen bis III, mässig steiler Firn
ZS	ziemlich schwierig	technische Schwierigkeit III bis IV, steiler Firn
S	schwierig	technische Schwierigkeit IV bis V, meist Standplatzsicherung

Technische Anforderung (Skitouren)

L	leicht	Steilheit unter 28°, hügeliges Gelände
WS	wenig schwierig	Steilheit um 30°, kurze Steilstufen, Spitzkehren
ZS	ziemlich schwierig	Steilheit um 35°, Steilstufen, sichere Spitzkehren
S	schwierig	Steilheit bis 40°, Steilhänge, sichere Spitzkehren und Fahrtechnik

Technische Anforderung (Klettertouren) wir verwenden die offizielle UIAA-Skala von II-VI

Technische Anforderung (Wanderungen)

T1	gelb markiert	einfache Wanderung, gute Wege, meist flach
T2	i.a. weiss-rot-weiss	einfache Bergwanderung, gut markierte Wegen, z.T. steil
T3	weiss-rot-weiss	anspruchsvolle Bergwanderung, Bergwege, Trittsicherheit nötig
T4	weiss-blau-weiss	Alpinwanderung, exponierte Wegstücke oder nur Wegspur
T5	-	anspruchsvolles Alpinwandern, oft weglos, exponiert, Schrofen- und Firnpassagen
T6	-	schwieriges Alpinwandern, meist weglos, häufig sehr exponiert. Kletterstellen bis II und heikles Schrofengelände

Technische Anforderung (Klettersteige)

K1	leicht	Kein Wanderweg, vielfach trassiert, die Sicherungen sind komfortabel. Meistens grosse natürliche Tritte und Griffe.
K2	mittel	Man bewegt sich z. T. schon im Steilfels; die Routen sind aber recht aufwändig gesichert.
K3	ziemlich schwierig	Insgesamt bereits steileres Felsgelände, längere Steilpassagen oder luftige Querungen.
K4	schwierig	Das Gelände wird steiler, schwieriger; oft finden sich nur mehr kleine Tritte und Griffe, die Sicherungen sind sparsamer gesetzt.
K5	sehr schwierig	Klettersteige in extremem Felsgelände! Senkrechte bis leicht über-hängende Passagen, kleingriffig, oft bloss mit einem Drahtseil versehen. Nur für erfahrene Klettersteiggeher, gute körperliche Verfassung (Kraft, Ausdauer) und eine stabile Psyche Voraussetzung.
K6	extrem schwierig	In diese Kategorie fallen nur ganz wenige «Gänsehautrouten». Etwas für Unerschrockene mit starkem Bizeps.

Technische Anforderung (Schneeschuhtouren)

WT1	Leichte Schneeschuhwanderung	< 25°. Insgesamt flach oder wenig steil. In der näheren Umgebung sind keine Steilhänge vorhanden
WT2	Schneeschuhwanderung	< 25°. Insgesamt flach oder wenig steil. In der näheren Umgebung sind Steilhänge vorhanden
WT3	Anspruchsvolle Schneeschuhwanderung	< 30°. Insgesamt wenig bis mässig steil. Kurze steilere Passagen 1
WT4	Schneeschuhtour	< 30°. Mässig steil. Kurze steilere Passagen und/oder Hangtraversen. Teilweise felsdurchsetzt. Spaltenarme Gletscher
WT5	Alpine Schneeschuhtour	< 35°. Steil. Kurze steilere Passagen1 und/oder Hangtraversen und/oder Felsstufen. Gletscher
WT6	Anspruchsvolle alpine Schneeschuhtour	> 35°. Sehr steil. Anspruchsvolle Passagen und/oder Hangtraversen und/oder Felsstufen. Spaltenreiche Gletscher

Vorstand 2011/12 der SAC-Sektion Hohe Winde

Präsident	Kurt Häner	Vorenbrunnenweg 10, 4208 Nunningen Tel. 061 791 91 61 P, Mobil 079 646 23 17 E-Mail: kurt.haener@bluewin.ch
Vizepräsident+ Redaktion Clubnachrichten / Medien / Internet	Reiner Lenk	Hauptstrasse 21a, 4148 Pfeffingen Tel. 061 751 21 46 P, Mobil 079 659 07 47 E-Mail: reiner.lenk@bluewin.ch
Anlässe	Daniel Weber	Fluhstrasse 12 b, 4244 Röschenz Tel. 061 761 84 44, Mobil 076 334 84 44 E-Mail: daniel@bsweberag.ch
Kassier	Erich Müller	Rebenweg 11, 4222 Zwingen Tel. 061 761 50 60 P, Tel. 061 273 30 88 G E-Mail: emzwingen@bluewin.ch
Sekretariat	Lisa Häner	Vorenbrunnenweg 10, 4208 Nunningen Tel. 061 791 91 61 P, Mobil: 079 785 07 03 E-Mail: lisa.haener@bluewin.ch
Mitgliederdienst	Bruno Christ	Obermattweg 19, 4243 Dittingen Tel. 061 761 65 28 P, Mobil 079 513 95 25 bruno.christ@bluewin.ch
Tourenchef	Erwin Lack	Sevenweg 2, 4450 Sissach Tel. 061 971 49 88 P; Mobil 079 769 89 79 E-Mail: elack@vtxmail.ch
Präsident Betriebskommission	Pascal Saner Kletterhalle Laufen	Hauptstrasse 69, 4232 Fehren, Tel. Mobil: 079 322 59 19 E-Mail: saner.pascal@gmail.com; pascal.saner@sid.bs.ch
SAC-Jugend	Ivan Saner	Gehrenweg 2A, 4227 Büsserach, Tel. Mobil 079 699 33 03 E-Mail: ivan.saner@ambonet.ch
Senioren	Walter Meyer	Maiersackerweg 29, 4242 Laufen, Tel. 061 761 44 84 E-Mail: walter.meyer@bdo.ch

Weitere Adressen der SAC-Sektion Hohe Winde

Postadresse	SAC	Schweizer Alpen-Club, Sektion Hohe Winde Postfach 603, 4242 Laufen
Postadresse	Kletterhalle Laufen	Hauptstrasse 69, 4232 Fehren
Internet		www.sac-hohewinde.ch
J+S-Coach	Paul Stöckli	16, rue du moulin, F-68480 Wolschwiller Tel. 0033 389 07 31 64, Mobil 079 303 31 06 E-Mail: stoeckli.paul@stopa.ch
Archiv		Allmendweg (vis-à-vis Dr. M. Tschan), 4242 Laufen. Der Schlüssel zum Clublokal kann bei Bruno Christ angefordert werden (Adresse siehe oben).
Clublokal	Restaurant Rössli	«Ravindra Palace» Hauptstrasse 28, 4242 Laufen, Tel. 061 761 61 09
Clubnachrichten	Druck: Interrepro AG	Pumpwerkstrasse 11, 4142 Münchenstein Tel. 061 411 74 48, Fax 061 411 13 92
	Inserate	Erich Müller (Adresse siehe oben)

Familienbergsteigen: beim Tourenchef; **J+S-Coach:** bei SAC-Jugend

Umweltbeauftragter: Daniel Weber / Anlässe; **Archiv:** Schlüssel bei Bruno Christ

Kulturbeauftragter: beim Tourenchef; **Hüttenkommission:** beim Präsident; **Barryvox / Notruffunkgeräte:**

bei Luzia Kottmann (nach tel. Vereinbarung), Dürrenbodenweg 13, 4242 Laufen, Tel. 061 761 52 21

IG Klettern: bei Myrtha Trummer, Oberdorfstrasse 43, 4244 Röschenz, Tel. 061 761 66 85

Nutzen Sie den Heimvorteil.

Willkommen in Ihrer Bank in Laufen.

www.valiant.ch

Valiant Bank AG

Röschenzstrasse 12

4242 Laufen

Telefon 061 765 53 33

VALIANT

Lukas Studer,
4536 Attiswil/BE:

«Wenn Ricola draufsteht,
sind meine Kräuter drin.»

Kräuterfeld Schafgarbe

Ricola[®]

Von Natur aus gut.
www.ricola.ch